

Esztergom - egy sikertelen kisváros?

PIRISI GÁBOR¹ - LOVÁSZ VIRÁG

Absztrakt

Esztergom a magyar településhálózatban egyszerre hordoz történeti jelentőséget, lett szimbóluma a rendszerváltás utána újraperiodosodásnak az egyik első hazai autógyár révén és vált politikai csatározásai és adósságrendezési eljárása miatt a bukott önkormányzatok mintapéldányának. A területi elemzésekben mutatóival a hasonló települések közül felfelé kitűnő város lakosságának attitűdjét kérdőíves felméréssel vizsgáltuk. Az eredményekben a helyi politikai élet negatívumai és az önkormányzat problémái sokkal erősebben csapódnak le, mint a város objektív mércével mérhető sikerei. A tanulmány végén arra is kísérletet teszünk, hogy magyarázatot találjunk egy a földrajz által „sikerre ítélt” kisváros (viszonylagos) kudarcára.

Kulcsszavak:

kisváros, reziliencia, sikeresség, imázs

Bevezetés

Amikor 1993. május 7-én dr. Antall József miniszterelnök jelenlétében ünnepélyesen felavatták a Magyar Suzuki Zrt. Esztergomban (a város déli peremén) felépített gyárát (ami akkor már hónapok óta termelt), joggal gondolhatta mindenki, hogy ez a város a rendszerváltás utáni átalakulás egyik sikertörténetének főszereplője lesz. Szűk két évtizeddel később a város önkormányzata fizetésképtelenséget jelentett, és a város neve rendszeresen botrányos ügyek kapcsán szerepelt az ilyen történetekre természetesen kiélezett sajtóban.

Utóbbi történet is fél évtizedes immár, és a legvadabb indulatok valamelyest csillapodtak, a város eltűnt a címlapokról is. Ha kellő távolságból, a város társadalomföldrajzi helyzetét leíró statisztikák szűrőjén át szemléljük a települést, akkor egy hazai viszonyok között kedvező helyzetű, kiváló mutatókkal rendelkező kisváros képe bontakozik ki. Kutatásunk során azonban arra voltunk kíváncsiak, hogy ezen homlokzat mögött milyen a helyi lakosság attitűdje, mennyiben tér el a várossal kapcsolatos szubjektív véleményük attól, ami kívülről látszik? Hogyan magyarázható a város „bukása” - ha lehet annak nevezni - amikor minden objektív körülmény szerint sikerre volt ítéelve?

Az ország első városából a „dorogi iparvidék városa”

Esztergom a Közép-Dunántúli régió északkeleti csücskében, a Duna jobb partján fekvő lenyűgöző történelmi örökséggel rendelkező város. Jelenleg mintegy 28 000 fős lakosságával kisvárosi mérettartomány felső határánál van (PIRISI G. 2009A). Más szerzők már inkább a középvárosok közé sorolják - „tradicionális középváros iparral” (BELUSZKY P. 1999). Valóban, Esztergom jól beilleszthető egy sajátos típusba, amelynek megyéjüket elvesztő egykori székhelyek (Baja, Mosonmagyaróvár, vagy némileg nagyobb lélekszám mellett Sopron) a legjellegzetesebb képviselői. Esztergom esetében annyi a különbség, hogy mindenkor, a megye elvesztése után is megőrzött a kisvárosokra jellemzőnél jelentősebb, országos funkciókat az egyházi igazgatás, a honvédelem és legújabbban a gazdaság terén.

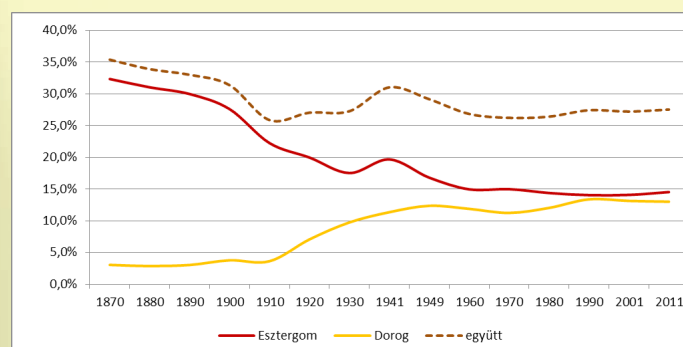
Esztergom esetében némileg kicsorbulni látszik a városok fejlődését a helyi és helyzeti energiákkal magyarázó földrajzi logika, nevezetesen, nehéz megmagyarázni, hogy *miért nem* lett belőle kiemelkedő jelentőségű nagyváros. Az ország első városi jellegű települése volt: a fejedelmi, majd királyi, továbbá primási székhely. Ha a „telephelyválasztást” egy kortárs geográfus szemüvegén át nézzük, akkor is megállja a helyét: centrális fekvés, eltérő természeti tájak találkozása, a folyam, mint je-

¹ A szerző munkáját a MTA Bolyai János kutatási ösztöndíja támogatta.

lentős szállítási út jelenléte, az ártér leszűkülésénél kialakuló átkelőhely, a jól megerősíthető magaslat - mint ha egy „városfejlesztés a középkorban” kézikönyv első fejezeteit lapozgatnánk. Mégis, amíg az általános vélekedés szerint a korai Árpádok alatt az ország két valódi városának egyike (BELUSZKY P. 1996) (Székesfehérvár a másik), királyi székhelyi rangját elveszti, és már a török hódoltság előtt bizonyíthatóan lefelé csúszik a hazai városok hierarchiájában. Kubinyi Andrásnál (2004) a másodrendű városok kategóriájában találjuk a középkor végén. A török háborúk frontvonalában eltöltött másfél évszázad pusztításai után a hazai barokk és klasszicizáló egyházi építészet legmivesebb darabjai határozzák meg újabb kori arculatát, de a 18-19. század folyamán egyre inkább árnyékhelyzetbe kerül a Bécs-Buda/Pest tengely mellett. Vasúti csatlakozására is későn, Komárom felé 1891-ben, a főváros felé csak 1895-ben került sor, akkor is elsősorban a környékbeli szén, nem pedig a város jelentősége által motiválva. Az ezzel nagyjából párhuzamosan megépülő, híressé vált Mária Valéria híd a tervekkel ellentétben soha nem szolgált ki vasúti kapcsolatot az 1919-től cseh-szlovákká váló túlparttal.

A megye átvágása és Esztergom határvárossá válása jelentős törést okozott a település fejlődési lehetőségeiben. Az új országhatárokkal megcsonkolt Komárom és Esztergom vármegyék maradék területeit 1920-ban egy megyévé egyesítették, és a terület közigazgatási pontjává Esztergomot tették, főként a város hagyományaira és egyházi székhely jellegére hivatkozva. Esztergom azonban nem volt, és a későbbiekben sem vált alkalmassá arra, hogy e formailag széthúzó területen betöltse az igazgatási centrum szerepét. Fekvése, a tatai és komáromi járás felőli nehézkes megközelíthetősége és lassú fejlődése miatt csak névlegesen volt az egyesített megye székhelye (LETTRICH E. 1964). A közeli szénmedence nem annyira Esztergom, hanem Dorog iparosodását és növekedését segítette elő, amelytől a 19. század végén kiterjedt katonai létesítmények, majd az első világháborúban az ország egyik legnagyobb hadifogoly-táborra zárta el. A védelmi funkció inntól kezdve egészen a szovjet csapatok rendszerváltáskori kivonásáig jelen maradt, sajátos, idegen testként a város peremén, elvágva a Doroggal összenövő Esztergom-Kertvárost, amely több mint 6000 fős népességével (2011-es népszámlálási adat, KSH Helyiségnévtár) sajátos anomáliát képez a hasonló városok között, hiszen a lakosság egy ötöde él itt (egyébként a különböző „egyéb belterületeken” és a külterületeken ezen kívül további mintegy 2000 ember él, ami dunántúli viszonylatban igen jelentős szám).

1949-1960 között eltelt évtized a szocialista iparosításnak köszönhetően a dorogi szénmedence dinamikus ipari központtá válásának ideje. Dorog, Tokod és a környező bányászfalvak dolgozóinak egy része Esztergom lakónépességének számát növelte ebben az időszakban (LETTRICH E. 1964). Mint afféle „osztályidegen város”, Esztergom nem csak az akkoriban a „területfejlesztéssel” szinte ekvivalens ipartelepítésből maradt ki sokáig, hanem a megye-, sőt járásszékhelyi rangját is elveszítette. Lakónépessége azonban mintegy 3000 fővel gyarapodott, nem utolsó sorban azért, mert részben a városban, részben a Doroggal összeépült Kertvárosban lakóhelyeket kínált az iparvidék munkásai számára. A város relatív súlya azonban jelentősen csökkent a megyén belül (1. ábra). Az ábra kapcsán a felületes elemzés is alátámasztja, hogy Esztergom „hanyatlása” nem a szocializmus terméke, és nem is Trianoné: már a 19. század utolsó harmadában kimutatható. A másik tanulság, hogy Esztergom és Dorog együtt immár 100 éve közel azonos súlyt képvisel a megyén belül: az utóbbi növekedése jobbra az előbbi rovására történik.



1. ábra. Esztergom és Dorog népességének aránya a megye (a mai Komárom-Esztergom megye) városainak (2011-ben városi rangot viselő településeinek) népességén belül.

Forrás: TEIR, azon belül a KSH népszámlálási adatai alapján a szerzők szerkesztése

Azzal, hogy az új ipari funkciók a városon kívül koncentráltak, Esztergom vonzáskörzete mintegy száz év során folyamatosan zsugorodott. A történelem viharai, a határmódosítások, a szocialista időszak nehézségei megtették hatásukat, és bár időszakonként változó mértékben, de összességében folyamatos pozícióvesztést okoztak Esztergomnak (JASCHITZ M. 2011).

Sikertörténet: az országos perspektíva

A rendszerváltás utáni pozitív fordulatnak legalább két markáns szimbóluma létezik. Az egyik a már említett au-

tóipari beruházás, amely tartósan meghatározza a város gazdaságát, a gyár több sikeres modellváltáson van túl és továbbra is stratégiai jelentőséget képvisel a tulajdonos vállalat szempontjából is. A másik ilyen elem, amely a gyakorlatin túl a jelképek szintjén is kiemelkedő, a Mária Valéria híd újjá építése és megnyitása a közlekedés előtt 2001-ben, amely nemcsak az Ister-Granum Eurorégióon belül fűzte szorosabbra a szálakat, hanem konkrétan funkcionálisan összekapcsolta, sok (persze nem minden) tekintetben egy településsé forrasztotta Esztergomot és Párkányt. Az megint más kérdés, hogy azóta a két ország eltérő dinamikájából adódóan a határ menti áramlások egyenlege nem egészen úgy alakult, mint azt a rendszerváltozáskor vártuk.

Az ebben a két évtizedben született vizsgálatok visszaigazolják Esztergom fent bemutatott, sajátos fejlődési pályáját. BELUSZKY PÁL és GYŐRI RÓBERT kutatásai egyszerre tárják fel a hosszabb távú, határmegvonásokból is fakadó pozícióvesztést, majd stabilizációt (2011), valamint a rendszerváltozás utáni dinamizmust (1999). NEMES NAGY JÓZSEF megkerülhetetlen tanulmányában „az új modern tőkekoncentrációk bázisán” megújulni képes városok közé sorolja (1995). RECHNITZER JÁNOS (és szerzőtársai) rendszerint az élvonal mögé, felzárkózó, adaptáció-orientált városok közé (RECHNITZER J. 2002), sok évvel később „az átmeneti helyzetű, de innovációs potenciállal rendelkezők csoportjába” sorolja (RECHNITZER J. ET AL. 2014). A szerző kisvárosokat rangsoroló átfogó tanulmányában Esztergom a 19. helyen végzett a 250 vizsgált településből (bár kétségkívül felfelé lógott ki a mintából, a legnépesebb, és a leginkább középvárosi jellegű elemek egyikeként), és olyan mutatókban is jól teljesített - például a civil szervezetek száma tekintetében - amelyek nem következnek az ipari nagyberuházásokból, hanem valamiképpen az urbanitás mélyebb rétegeire utalnak (PIRISI G. 2009B).

A sikeres szerkezetváltást, vagy esetünkben funkcióbővítést néhány egyszerű adat változása is jól tükrözi. Ezek közül talán a leglátványosabb a városban letelepedett vállalkozásokra vonatkozó adatok változása.

Esztergom jelentősége elsősorban a vállalkozások által megtermelt bruttó hozzáadott érték kapcsán érhető tetten. Ebben a város közvetlenül a rendszerváltozás után még messze elmaradt a hazai városi átlagtól, és a referenciaként vizsgált, hasonló méretű települések átlagától is. 1999 és 2007 között ugyanakkor egészen hihetetlen a növekedés, és érdemben a helyzet nem változik 2015-re sem: Esztergom a hazai városok átlagának 2,3-2,5-szeresével rendelkezik. Más megfogalmazásban, abszolút értékben számítva 1993-ban a 254. (!) helyen állt csak a (mai) városok mezőnyében, 1999-ben már 40., 2011-ben 20., 2015-ben pedig 15. - vagyis mind méretéhez, mind pedig a településhierarchiában betöltött pozíciójához képest kiemelkedő gazdasági jelentőségű. A jegyzett tőke kapcsán ez a különbség nem annyira számottevő, de a hasonló települések értékét így is mintegy két és félszeresen meghaladja. Ez a növekedés döntően az autóiparnak köszönhető. A város ipari parkjában 51 cég telephelyét tartják nyilván (beleértve a Magyar Suzuki Zrt-t), ezek közül a legjelentősebbek autóipari alkatrészeket állítanak elő (Ryowa, Kirchhoff Hungária, Habasit Hungária, Tyco Electronics), illetve logisztikai támogatást nyújtanak (Imag-Rába, Summit D&V). Ezen a bázison megtelepedtek ugyanakkor olyan, jellemzően szintén gépipari profilú cégek, amelyek nem kapcsolódnak az autógyártáshoz (Tari-Pod Kft., Hafi Industries, Innomed Medical zRt.). A növekedést döntő többségében, nyugodtan mondhatjuk, hogy a Suzuki generálta, ugyanakkor a telephelyi adottságok miatt vélhetően az autógyár hiányában is lettek volna jelentős befektetők - ha nem is ekkora számban.

		1993	1999	2007	2011	2015
Bruttó hozzáadott érték (összes)	Esztergom	39,7%	39,7%	250,1%	191,0%	229,4%
	referencia-városok	90,4%	90,4%	159,3%	124,2%	105,4%
Egy főre jutó jegyzett tőke	Esztergom	117%	90%	180%	156%	158%
	referencia-városok	57%	61%	124%	93%	64%

1. táblázat. Az Esztergomban bejegyzett gazdasági társaságok bruttó hozzáadott értéke és egy főre jutó jegyzett tőkéje a hazai városok hasonló értékeinek átlagában.

Forrás: TEIR-adatbázis (NAV társasági adó adatok) alapján saját összeállítás

Megj.: A referencia-városok csoportja 22, Esztergomhoz hasonló népességű, 25 és 35 ezer fő közötti település.

Más adatok is kedvező, de kevésbé kiemelkedő képet festenek. A munkanélküliek átlagos aránya például az elmúlt öt év átlagában 78%-a volt a hazai városokénak (ez 16 százalékponttal jobb a referencia-csoportnál), ráadásul az érték csökkenő, 90%-ról 60%-ra csökkent a válságból való kilábalással. A jelenleg elérhető legfrissebb, 2017. júniusi adatok 394 álláskeresőről szólnak, ami 1,98%-os munkanélküliségnek felel meg és az országos átlagnak csak kevesebb, mint a fele (Nemzeti Foglalkoztatási Szolgálat havi jelentései).

A személyi jövedelemadóval kapcsolatos adatok (TEIR) nem mutatnak hasonló kiugrásokat. Az adófizetők aránya a teljes népességhez viszonyítva (44%) elmarad az összes város és a referencia-csoport átlagától is (45,8%, 46,4%). Ugyanakkor az egy adófizetőre eső jövedelem is csak az átlag körül alakul, az elmúlt évtizedben a városok átlagának 99-103% között változott, és e tekintetben a referencia-csoporttól sincs jelentős eltérés.

A két adatsor közötti különbség úgy is megfogalmazható, hogy a városban megtermelt értékekből a város adófizetői arányaiban valamivel kisebb mértékben részesülnek, mint más hazai települések esetében. Ennek többféle, egészen hétköznapi és földrajzi oka lehetséges. Legelőször is az ingázás: a 2011-es népszámlálás alkalmával Esztergomba 6630 munkavállaló ingázott hazai településekről (csak Dorogról mintegy másfél ezren), miközben 3300 a kiingázók létszáma, a legtöbben itt is Dorogra tartanak. Ez a többlet más kisvárosokkal összevetve igen jelentős (Pirisi, Kiss and Máté, 2016), és részben magyarázza a városból kiáramló jövedelmek kérdését.

Nincs ugyanakkor adat a határ másik oldaláról érkező munkavállalók számáról. Az esztergomiak szlovákiai munkavállalása a népszámláláskor alig 24 főt tett ki, ennél a bejövő létszám nagyságrendileg magasabb lehet. Becslések, szóbeli adatközlések és forgalomszámlálási adatok szerint ezres nagyságrendről (BALOGH P. - PETE M. 2017), akár a Suzuki munkavállalóinak 40%-ról is szólnak. Ha ezek helytállóak, akkor mintegy 4500-5000 olyan munkavállaló van, aki értéket a városban termel, de adót nem Esztergomban fizet.

Az önkormányzat pénzügyi válsága

Esztergom az elmúlt 10 évben azonban elsősorban nem fejlődésével, hanem önkormányzatának gazdálkodása, és az ezzel összefüggő politikai csatározások (nyugodtan mondhatjuk, botrányok és totális politikai háború) révén került be a sajtóba. A tényeknél maradvá: mindeddig ez

a legnagyobb olyan hazai település, amelynek képviselő testülete - viharos körülmények között - adósságrendezési eljárást kezdeményezett (köznyelven szólva, gyakorlatilag „csődöt jelentett” még ha a hivatalos nomenklatura ezt a kifejezést nem is használja). A reorganizációs programot 2011 áprilisában fogadták el, később az ügyben több büntető-feljelentés is történt (GYIRÁN Z. 2016), majd a politikai hullámok a következő választás után elűltek.

Noha azt hihetnénk, hogy az esetet az önkormányzatiság és az államháztartástan oldaláról a kérdést tudományos igényvel, alaposan feldolgozták, jelen kutatásunk során csalódást keltően kevés forrást találtunk, azok is inkább csak példaként említik Esztergomot (HAMVAS Á. ET AL. 2013), vagy éppen úgy, hogy a város pénzügyi válsága, amelyet a szerzők összekapcsolnak a devizában történő eladósodás kérdéskörével, nem vált általánossá a politikai narratívák ellenére. (HORVÁTH M. T. ET AL. 2014)

Geográfusként mi sem vállalkoznánk arra, hogy a folyamat részleteit bemutassuk, illetve feltárjuk, hely hiányában még az ezzel foglalkozó igencsak bőséges országos és helyi sajtó-forrásokat sem idézzük. Esztergom esetében az önkormányzati gazdálkodás „melléktermékeként” 2010-re az adósság (benne hosszú- és rövid lejáratú kötelezettségek, részben devizalapon elszámolva) minden ismert (sajtó) forrás szerint meghaladták a 20 milliárd forintot, amivel mind abszolút értékben, mind pedig fajlagosan az egyik leginkább eladósodott hazai település volt. Annyi a TEIR-ben szereplő, Magyar Államkincstárból származó (struktúrájában elég változékony) adattáblákból is kiderül, hogy a költségvetés bevételei még 2011-ben is mintegy 30%-kal haladták meg a referencia-csoport átlagát. Egy főre jutó hitelbevételei 2008-ban három és félszer, 2011-ben is még közel háromszor akkoraak voltak, mint a hasonló nagyságrendű hazai települések átlaga. A másik oldalon a kamat- és hitelvisszafizetéssel kapcsolatos, egy főre eső kiadások 2011-ben már elérték a referencia-csoport értékének hatszorosát, ami minden esztergomi lakosra vetítve 80 ezer forintot jelentett évente. Nyugodtan mondhatjuk, hogy a város messze túlterjeszkedett (egyébként nem lebecsülendő) pénzügyi lehetőségeinek határán.

Tette mindezt úgy, hogy saját folyó bevételei messze nagyobbak az átlagnál. A leginkább differenciáló iparüzési adóbevételek tekintetében 2008-ban a hazai városok átlagát abszolút értékben több mint háromszorosán, egy főre vetítve 2,3 szorosán haladta meg, a referencia-csoportét pedig 1,7-szeresen (ez számszerűsítve 3,7 milliárd forint)

tot jelentett). A krízis kialakulásában, illetve elmélyülésében minden bizonnyal szerepet játszott az is, hogy ezek a bevételek megcsappantak a világválság „begyűrűzése” nyomán: 2013-ban nem csak nominálisan volt majdnem 30%-kal kevesebb az IPA bevétel (folyó áron számolva, tehát az infláció hatásainak figyelembe vétele nélkül), hanem Esztergom előnye is leapadt (a városok átlagának 1,8; a referencia-csoport 1,5-szeresére). Mindeközben az extenzív költségvetési politika időszakában létrejött beruházások vagy el sem készültek, vagy a vártnál jóval kevésbé bizonyultak sikeresnek, illetve rentábilisnak.



1. kép: A félbemaradt garázsberuházás torzója
Forrás: a szerzők felvétele.

Siker és kudarc a helyi lakosság város-reprezentációjában

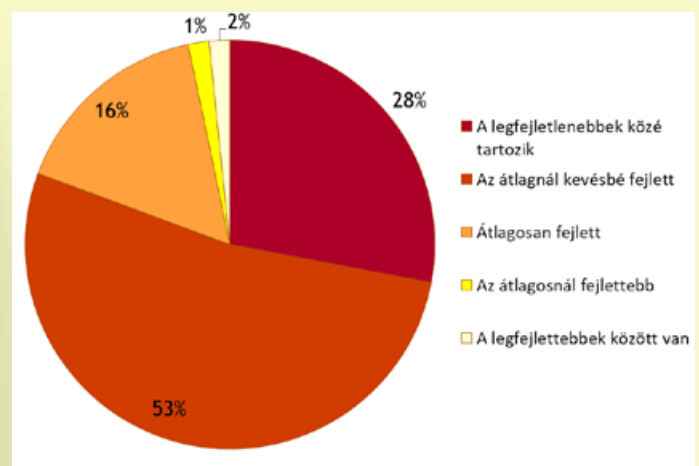
A 2016 őszén elvégzett empirikus felméréseink arra irányultak, hogy megtudjuk, vajon a város lakossága hogyan látja kétarcú települését. A 2016. október 21. és november 5. között került sor. Az online kérdőívet több, Esztergommal kapcsolatos csoportban megosztottuk, és ismeretségi láncokon keresztül terjesztettük. A kapott minta végül nem reprezentatív, de változatos koreloszlású, sok hasonló kérdőívvel szemben a fiatalok nincsenek többségben a kitöltők között (a 30 év alatti kitöltők aránya alig 16%), ugyanakkor a nők jelentősen felülreprezentáltak (67%), amely a kapott eredményt mindenképpen befolyásolja (a két nem attitűdje között majdnem minden esetben voltak különbségek, erre az elemzések során kitérünk).

Összesen 243 kérdőív született, a lekérdezés alapvetően az Esztergomban élő, vagy ott dolgozó emberekre irányult, előbbiből 158, utóbbiból 77 fő van a mintában,

míg nyolc fő egykori esztergomi jelenleg (ideiglenesen?) külföldön dolgozik.

Az elemzések során megvizsgáltuk a válaszokat a lakóhely szerint is, de a gyakorlatban nem láttunk lényeges különbséget az Esztergomban élő, illetve az azt munkavállalási céllal rendszeresen felkereső válaszadók attitűdje között.

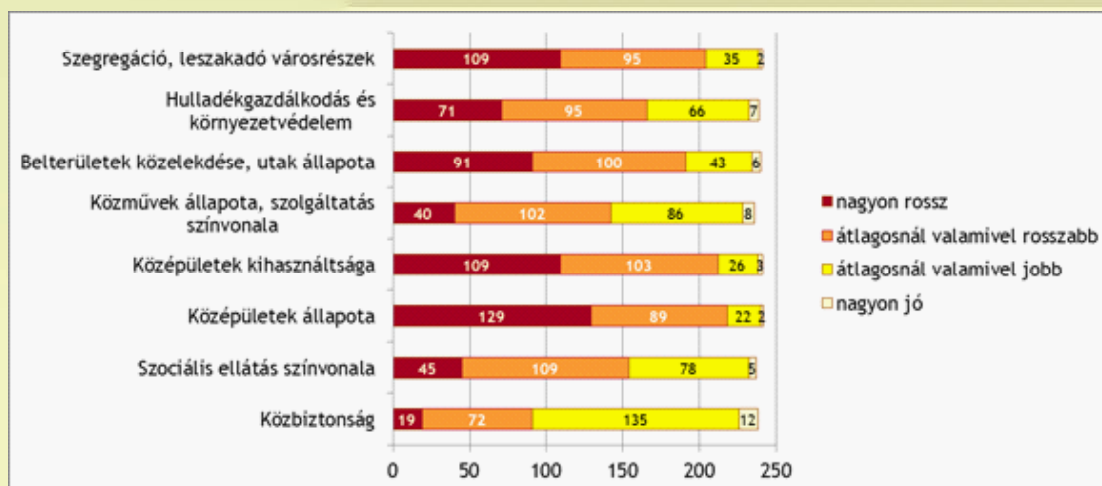
Ismerve azt a jól dokumentált sajátosságot, hogy az étellel való általános elégedettség tekintetében Magyarországon nemzetközi összehasonlításban kirívóan rossz értékeket szoktak mérni (MOLNÁR G. - KAPITÁNY Z. 2014; KSH, 2015), és ismerve Esztergom zajos közelmúltját, navitás lett volna azt várni, hogy a felméréssel elért emberek számára a város objektíve kedvező általános mutatói érvényesülnek a helyi közügyekben tapasztalható negatívumok felett. Ezzel együtt, az eredmények nem emlékeztetnek minket arra, hogy Magyarország egyik vezető ipari központjában járunk, alig 50 km-re a fővárostól.



2. ábra: Válaszok megoszlása a „hogyan viszonyul Esztergom fejlettsége a hasonló méretű városokéhoz?” kérdésre.

Forrás: a kérdőíves felmérés adatai alapján a szerzők szerkesztése.

A megkérdezettek 28%-a ugyanis úgy válaszolt, hogy Esztergom Magyarország legfejletlenebb (!) városai közé tartozik, és összesen szűk 20% érzi úgy, hogy legalább a hazai átlagot eléri, és mindössze 3% nevezte fejlettnak (holott, a korábban bemutatott statisztikai adatok ezt a minősítést - az átlagosnál fejlettebb - mindenképpen indokolnák). A legszigorúbban a 65 év feletti válaszolók, illetve a nyugdíjasok (a két csoport természetesen átfedi egymást) látják a helyzetet, 42%-uk sorolta a várost a legfejletlenebbek közé. A leginkább megengedők pedig a - jellemzően felsőoktatásban - még tanulmányokat folytatók, akik közül sokkal többen látják a várost a két



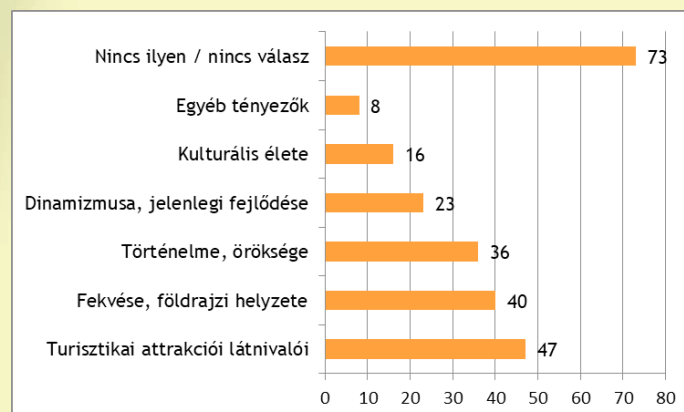
3. ábra. A válaszadók értékelése a városüzemeltetés néhány részterülete kapcsán.
 Forrás: a kérdőíves felmérés alapján a szerzők szerkesztése

legjobb kategória valamelyikében. Lényegében ugyanezt mértük, amikor a település fejlődésére, mint folyamatra kérdeztünk rá, elválasztva a rendszerváltás utáni fejlődést a jelenlegi viszonyokkal vetjük össze, „nagyítóval kell keresni” azokat a válaszadókat, akik elégedettségüket fejezték ki. Ugyanakkor a rendszerváltás utáni történetet egyértelműen kudarcként meglévő válaszadók közül is többen tartják legalább „elfogadhatónak” a jelenlegi fejlődési irányt, folyamatokat.

Miből táplálkozik ez az elégedetlenség? Több kérdéscsoportot is bevetettünk, hogy közelebb kerüljünk a problémák gyökeréhez. Azon a ponton, ahol a kérdőív az egyes sajátos szektorok, a település fejlődés-működés részterületei kapcsán fogalmaz meg kérdéseket, az eredmények jobbak, mint az átlagos kép (3. ábra). A válaszadók alapvetően elégedettek a közbiztonsággal, nem látnak jelentősebb problémákat a közszolgáltatások vagy a szociális ellátás terén. Kritikus kérdés ugyanakkor középületek állapota és kihasználtsága, valamint az úthálózat állapota - olyan problémák, amelyek látványosak, „szem előtt vannak”, és ezért talán az átlagosnál nagyobb figyelmet kapnak a válaszadók részéről is. Ha a gazdasági élet egyes részterületeihez (kereskedelem, különböző szolgáltatások elérhetősége) való viszonyt firtatjuk, ott általában sokkal jobb értékeket kapunk, mint a közszolgáltatásokkal összefüggően.

Szabad asszociációknak is utat adtunk, arra kértük a válaszadókat, hogy nevezzenek meg egy-egy olyan tényezőt, amelyet a város legfontosabb erényének, pozitívumának, illetve problémájának, hiányosságának tartanak. A válaszokat a feldolgozás során csoportosítottuk néhány jól elkülöníthető téma köré (4. ábra).

Nagyon sokan nem válaszoltak a kérdésre, és a válaszadók 6%-a ki is mondta, hogy nem tudna ilyet megnevezni. A második legnagyobb csoport a turisztikai attrakciók közé tartozik - „1-2 órás látnivalók” - itt általában az épített örökséget emelik ki a válaszadók. Ide soroltuk azt a nagyon gyakori választ, ami a bazilikára vonatkozik, mert úgy tűnt, hogy épületként/nevezetességként és nem templomként értelmezik. Egyébként feltűnően hiányzott (összesen két ilyen választ kaptunk) az egyházza, az érsekségre utaló értékek megjelenése. A következő csoport a történelmi értékeké („az ősi királyi főváros mivolta és szakrális helye a történelemben”) - amelyeket néha önkéntelenül is szembeállítanak a jelen sivárságával. A város fekvése, Duna menti helyzete szintén sokak szemében képvisel jelentős értéket. Az örökséggel némi lefedésben vannak azok a válaszadók, akik a város kulturális értékeit emelik ki legfőbb erényként. Végül van egy csoport, ahol a város gazdasági sikerei számítanak



4. ábra: Esztergom legfontosabb erényei, pozitívumai a kérdőívre adott válaszokból kialakított csoportok alapján.
 Forrás: a kérdőíves felmérés alapján a szerzők szerkesztése.



2. kép: Az egykori fürdőszálló jobb sorsra érdemes épülete.
Forrás: a szerzők felvétele.

legfőbb pozitívumnak, vagy úgy, hogy a tényleges produktum kapcsán (Suzuki-gyár), vagy úgy, hogy az utóbbi évek, évtizedek (végül) megvalósult projektjei nyomán (híd, élményfürdő), de van olyan, hogy a „küzdelmet” emelik ki („próbál talpon maradni”; „még nem ment csődbe”).



5. ábra: Esztergom legfontosabb problémái a kérdőívre adott válaszok alapján.

Forrás: a kérdőíves felmérés alapján a szerzők szerkesztése

Hasonlóképpen jártunk el a problémák kapcsán, alig valamivel több kategóriára volt csak szükség. Nem meglepő módon előkelő helyen szerepelt a helyi politika visszaságai (érdekes módon olyan kifejezések, hogy fizetésképtelenség, csőd, adósságrendezés, nem kerültek elő az asszociációk között), és a politikai élet becsméréseben a válaszadók nem fogták vissza magukat. Van, aki egyetlen egységnek látja a rendszerváltozás utáni időszakot („Az elmúlt 26 évben csak idióta tolvajok vezették a várost!”), van, aki visszafogottabban fogalmaz („Az 1989 utáni önkormányzatok rövidlátó politizálása”), és akad, aki egy-egy pártot, illetve egy személyt, egy korábban

több cikluson keresztül a várost vezető polgármestert lát problémásnak. Többen kifogásolták a koncepciótlanságot és a helyi szereplők közötti párbeszéd hiányát is.

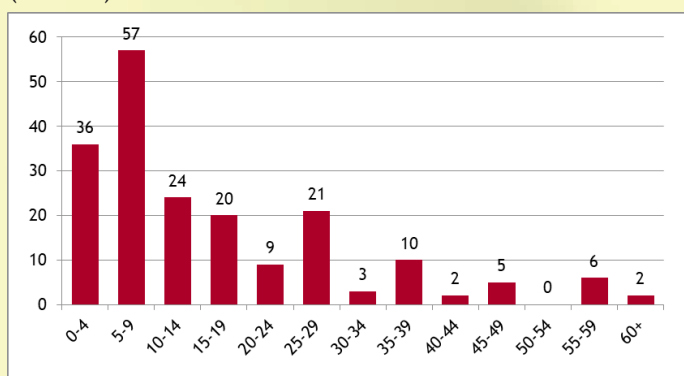
Voltaképpen az előzmények kapcsán némileg meglepő módon azonban nem a politikai problémák, hanem a városkép, a műemlékek és középületek állapota kapta a legtöbb említést. Általános benyomás az elhagyatottság „A sok lepusztulófélben lévő, műemlék és műemlék jellegű lakatlan épület” - pedig a várost igazán nem lehet zsugorodó településnek kategorizálni. Az épített örökség állapotán kívül többen felvetik a tisztaság problémáját is, illetve jelentős hangsúlyt fektetnek a lehangoló állapotok miatt kieső idegenforgalmi bevételekre.

Szintén központi probléma a közlekedés: egyfelől a közutak állapota vált ki heves reakciókat, másfelől a város elérhetőségét is problémásnak érzik, és hiányolják a helyben használható tömegközlekedést, illetve elégedetlenek annak színvonalával (ez egyébként a település mérete szétterjedt volta miatt teljeséggel érthető is).

A kulturális élet kapcsán a leggyakoribb panasz (és ez főként persze a fiatalok részéről jelentkezik) a mozi hiánya. Érdekes még kiemelni azokat a véleményeket, amelyek Esztergom problémái mögött valamiképpen a helyi társadalom gyengeségét, inkompatibilitását sejtetik. Felmerül - nem meglepő módon - a politikai széthúzás és az összefogás hiánya, a fiatalok elvándorlása, valamint a közömbösség, a „város régi szellemiségének hiánya”, de vannak kifejezetten kemény (ön)kritikák is „Igénytelen a város. Pökhendiek a helyiek. Lenézik a rosszabb sorsú

társait.”, illetve egy remek szentencia: „Ha egy városnak lenne jelleme, akkor Esztergomból a nemes jellem hiányzik.”

A város valós gazdasági helyzetének megítélése kapcsán arra kértük a válaszadókat, becsüljék meg a városban a munkanélküliek aktuális arányát (a munkanélküliségi rátát). Előzetesen a válaszadók 16%-a nevezte ezt a város egyik legnagyobb problémájának, a többség (mintegy 46%) úgy vélekedett, hogy jelentős probléma, de csak bizonyos csoportokat érint. 9% egyenesen úgy nyilatkozott, hogy voltaképpen nem jelent problémát. Ezt csak azért közöljük előljáróban, mert ennek, és a valós adatnak (mintegy 2% - ld. korábban) az ismeretében egészen meglepő a munkanélküliségi rátára adott becslés (6. ábra).



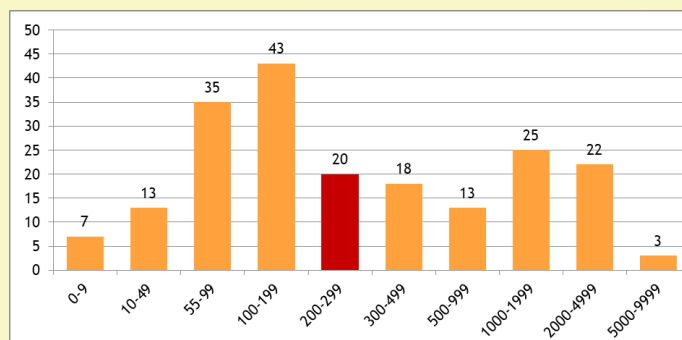
6. ábra. A válaszadók becslései a városban mérhető aktuális munkanélküliségi ráta százalékban kifejezett értékére (kategóriánként összevonva).

Forrás: a kérdőíves felmérés alapján a szerzők szerkesztése.

A válaszadók mintegy 18%-a becsülte meg meglehetősen precízen az értéket, és voltak néhányan, akik válaszukban leírták, hogy a város bővelkedik munkalehetőségekben, és lényegében „csak az nem dolgozik, aki nem akar”. Ugyanakkor a válaszadók 40%-a 15%-ot meghaladó munkanélküliséget feltételez, amilyen magas Esztergomban még a rendszerváltozást közvetlenül követő időkben sem alakult ki. Az extrém értékek megjelenése azt is jelzi, hogy probléma lehetett a kérdés értelmezhetőségével, bár a válaszadás véleményünk szerint nem igényelte volna a munkanélküliséggel kapcsolatos fogalmi problémák beható ismeretét. Válaszadóink végül 18%-os átlagot „produkáltak”, amelyen belül a nők határozottan sötétebbnek látták a képet, mint a férfiak (21-14%), és a fiatalok, 30 éven aluliak becslése volt a legmagasabb az egyes korosztályok közül (24%). Nem meglepő módon a vállalkozók közelítették meg legpontosabban az értéket, de még az ő esetükben is (akik közvetlenül találkozhat-

nak a munkaerő szűkösségének utóbbi időben tapasztalt növekedésével) 12% volt a válaszadók átlaga.

Mindezek után talán nem meglepő, hogy a válaszadók meglehetősen komoly tévedésben vannak egy másik jelenség, a közfoglalkoztatottság kapcsán is (7. ábra). A magas munkanélküliségi érték mellett ugyanis sokan kiugróan magasra becsülték az ebben részt vevők számát (amely a TEIR-be foglalt belügyminisztériumi adatok szerint a felmérés időszakában, 2016 őszén 254 fő volt).



7. ábra. A válaszadók becslései a településen közfoglalkoztatásba bevont személyek átlagos számát illetően.

Forrás: a kérdőíves felmérés alapján a szerzők szerkesztése.

Élünk a gyanúperrel, hogy néhányan nem értették jól a kérdést (például az összes közalkalmazottra gondoltak a közfoglalkoztatottak helyett), és az is elképzelhető, hogy néhányan szándékosan adtak komolytalan választ. Ugyanakkor itt valamivel több lett a valóságot jól megközelítő válasz (a 200-300 közötti becsléseket nyugodtan tekinthetjük annak), sőt, sokan még alá is becsülték a tényleges helyzetet. Ugyanakkor világosan kivehető azoknak a csoportja, akiknek meglehetősen apokaliptikus víziói vannak a város munkaerőpiaci helyzetéről, hiszen ezernél több közfoglalkoztatottat vél tudni a kitöltők közel egyharmada! Egyéb iránt a városban a népszámlálás alkalmával 11700 foglalkoztatottat tartottak nyilván, napjainkra ez bizonyára meghaladta a 12 ezer főt - a háromszázas becslések így minden negyedik munkavállalót közmunkásként látnak.

Az átlag (nem kis részben az extrém becslések miatt) 1153 fő, ugyanakkor a medián érték 250, amely szinte telibe találja a valóságot. A legjelentősebb eltérés a fizikai munkát végző alkalmazottak körében tapasztalható (felé) a leginkább a realitások talaján ismét a vállalkozók állnak. Szintén erőteljes felülbecslők a 30 éven aluliak - ők láthatóan következetesen rossznak ítélik a településen a munkaerőpiaci esélyeket.

Velük kapcsolatban feltettük azt a kérdést is, hogy vajon Esztergom képes-e helyben tartani a fiatalokat,

pályakezdőket. A fentiek alapján kevéssé meglepő eredmény született, 90% nemmel válaszolt, és a 30 év alattiak korcsoportjában is hasonló arány alakult ki. Zárásként: a megkérdezettek 89%-a összességében nem tartja sikeres városnak Esztergomot.

Értelmezések és következtetések

Esztergom esete zavarba ejti az elemzőket. Ha összevetjük például a társadalomföldrajzban jelentős visszhangot kiváltó Detroit csődjével, akkor ott évtizedes zsugorodás, a jelentős ipari szereplők elköltözése és intenzív népességfogyás, vagyis a zsugorodás klasszikus szimptomái előzték meg a fizetésképtelenséget. Esztergom ezzel szemben többé-kevésbé stabil népességgel bír, gazdasági szereplői kitartanak, mégis, az önkormányzat lényegében fizetésképtelenné vált egy adott időszakban, ennek leglátványosabb jeleként még a közvilágítást is kikapcsolták. Nem mellesleg, ez az immár több éves távolságban lévő időszak jelentősen befolyásolja a helyi lakosság attitűdumát a városhoz - a sikertelenség imázsa kitartóan megüli Esztergomot.

Az imázsnak a településfejlesztésben betöltött szerepéről vaskos köteteket írtak Kevin Lynch (Lynch, K. 1960) óta, elsősorban turisztikai, másodsorban posztipari vonatkozásban. Akármelyik megközelítésből indulunk is ki, fontos látni, hogy a városnak nem csak kifelé, a potenciális fogyasztói felé mutatott külső imázsa van, hanem rendelkezik belső imázssal (Tózsá I. 2014), amely a város lakóinak a településre vonatkozó mentális reprezentációjából kialakult összetett kép. Fontos látnunk, hogy nem egyszerűen arról van szó, hogy mit mutat magából egy település kifelé, és hogy az esetlegesen (esetünkben igen csak) negatív belső imázs befolyásolja a külső megítélést, amely turisták, beköltözők, befektetők megnyeréséért folyik (vagy, tegyük hozzá, a döntéshozók megnyeréséért, ha a források központi újraelosztásának hazai gyakorlatára gondolunk), hanem a belső imázs a településsel való azonosulás, és ezáltal a hatékony településmenedzsment eszköze is (Nagy J. 2015). Éppen ezért a válságba került

települések megújításában a belső imázs átalakításának, megteremtésének igen jelentős szerepet tulajdonítanak (PADDISON, R. 1993; KAVARATZIS, M. 2004), mert csak ezáltal van esély az oly nagyon vágyott társadalmi kohézió megteremtésére.

Vannak kutatási eredmények arra vonatkozóan, hogy az Esztergom esetében mért negatív viszonyulás a város lakosai esetében nem egyedülálló jelenség hazánkban. GYÖRFI KATALIN és szerzőtársai (2011) arra jutottak, hogy az általuk vizsgált három, szerencsés módon Esztergomhoz hasonló méretű város közül Gyöngyös lakói hasonlóan „lefelé térnek el”, vagyis sokkal sötétebben látják a városuk helyzetét annál, mint amit az objektív mutatók indokolnak, igaz, hogy az általuk vizsgált két másik településnél (Kiskunfélegyháza, Kazincbarcika²) pont fordított volt a helyzet. Természetesen a két kutatás eredményeit módszertani okokból nehéz összevetni, de azért Esztergom esetében az objektív adatok és a szubjektív attitűdök divergenciája markánsabbnak tűnik.

Az azonosulás és a kohézió hiánya már csak a város történeti identitásképző elemeinek jelentős száma miatt is meglepő. Gondolhatunk az ezeréves urbánus múltra éppúgy, mint a szocializmus idején megtapasztalt, részben nagyon is gyakorlati jelentőséggel bíró stigmatizáltságra (Tatabányának, sőt, Dorognak történő alávetés), de gondolhatnánk a római katolikus egyházra is, amely az adottságok miatt az egyik legjelentősebb identitásképző elem kellene, hogy legyen. Ennek kapcsán azonban megfogalmazhatók bizonyos kételyek. BÁNLAKY PÁL az 1990-es évek elején úgy fogalmazott, hogy a katolikus klérus csak „telephelynek” használja Esztergomot, nem pedig „élettérnek”, a társadalmi életben csak marginálisan vesznek részt, így nem tud komoly tényezővé előlépni (BÁNLAKY P. 1992). A vártnál talán alacsonyabb a - népszámlálásban mért - vallási kötődés is, hiszen mindössze a lakosság 45%-a sorolta magát a római katolikusok közé, és lényegében ugyanennyi a szilárd vallási elkötelezettséggel (feltehetően) nem rendelkezők³ aránya is, ami nagyjából megfelel az országos átlagnak (47%), de azért a hazai római katolikus egyház központjában ennél többet várna a kutató. Maga az érsekség is inkább budapesti, hiszen

² A kazincbarcikai tapasztalatok különösen érdekes összevetés lehetőségét villantják fel, hiszen míg Gyöngyösre és Esztergomra is joggal mondhatjuk, hogy jelentős városi-polgári hagyományokkal bír, addig erre a borsodi iparvárosra bajosan... Így első látásra talán pont fordított eredményt várnánk a várossal való azonosulás, a belső imázs tekintetében.

³ A vallási közösséghez, felekezethez nem tartozók, az ateisták és a választ megtagadók egyesített aránya.

⁴ Miközben például a váci Apó Vilmos Katolikus Főiskola megőrizhette önállóságát.

⁵ Az új Alaptörvényben aztán kiköszörülték ezt a hibát. Apró szimbóluma ez az ország főváros-centrikusságának.



3. kép: Az esztergomi Sándor-palota épületét szánták egykor az Alkotmánybíróság székhelyének.
Forrás: a szerzők felvétele.

az Esztergom-Budapesti Főegyházmegye hivatala Budapesten működik, csak szerényebb, kihelyezett részlege van Esztergomban. Az esztergomiak a hely iránti elkötelezettség hiányaként élték meg a katolikus felsőoktatás felszámolását is: a Vitéz János Római Katolikus Tanítóképző Főiskola 2008-ban olvadt be a Pázmány Péter Katolikus Egyetembe. Az ezután a PPKE Vitéz János Karaként működő intézmény 2013. június 30-án minden oktatási és nem oktatási szervezeti egységével együtt megszűnt⁴. Hasonló, szimbolikus ügy egyébként az Alkotmánybíróságé, amelynek 1990 és 2012 között az alkotmányban rögzített székhelye Esztergomban volt, csak a gyakorlatban nem működött itt soha⁵. Ezzel együtt, a város öröksége bőven elég kötőanyagot szolgáltatna egy erőteljesebb és pozitívabb belső imázs felépítéséhez, amely valamiért mégis hiányzik.

Nyilván, a településsel és különösen annak (politikai) elitjével szembeni távolságtartás alkalmas lehet a megkérdozett esztergomi lakosok számára egyfajta kudarc-kerülésre, kudarc-racionalizálásra. Egy erőteljesebb azonosulás kapcsán fel kellene tenni azt a kérdést, hogy *mi* elrontottunk-e valamit, és megszűnne a lehetősége annak, hogy *őket* hibáztassuk. Természetesen a választott vezetők a felelősség összehasonlíthatatlanul nagyobb részét viselik a kudarcért, de egy demokráciában ebből valamilyen szinten részesül az egyszeri választópolgár is. Sajnálatos módon, Esztergomban a leginkább kritikus időszakban (2010-2014) a politikai megosztottság olyan helyzetet eredményezett, hogy megválasztottak széles-

körű politikai összefogással egy civil gyökerekkel rendelkező polgármestert, de ugyanakkor egy olyan képviselő testületet, amelyben az ő politikai ellenfelei túlnyomó többséget birtokoltak. Végeredményben tehát a választópolgárok akarata egy tökéletes politikai patthelyzetet eredményezett, amely elhúzódó, kíméletlen küzdelmet hozott a városra.

Végeredményben persze az alapprobléma úgy is megközelíthető, hogy az az önkormányzati fejlesztési-finanszírozási modell, amely külső források nagymértékű bevonásával próbálta egy magasabb pályára állítani a települést, rendkívül sérülékenynek, vulnerábilisnak bizonyult. Esetünkben a gazdasági válság külső sokkja volt az az esemény, amelyhez alkalmazkodni kellett volna, de a megelőző időszakban a város olyan fejlődési pályán mozgott, amely nem alakította ki a reziliens reakció feltételeit. Az eredetileg az ökológia fogalmköréből származó (HOLLING, C. S. 1973) reziliencia egyre gyakrabban szolgált fogalmi keretet hasonló, gazdasági eredetű válságokhoz való adaptációt vizsgáló elemzésekhez (PLÖGER J.- LANG, T. 2013). Ehhez elsősorban az kell, hogy a rezilienciát kiterjesztett, adaptív tanulási folyamatként történő értelmezését (ADGER, W. N. 2000) alkalmazzuk. A reziliencia feltételei között általában kiemelik a diverzitás és a kohézió (egymásnak egyébként némileg ellentmondó) kritériumait, Szabó Béla hangsúlyozza még az elosztás, a modularitás és a kölcsönösség jelentőségét (SZABÓ B. 2015). Ha valahol meg lehet találni azt a pontot, amely egyes vezetők rossz döntésein túl a város válságát eredményezi, akkor ezeket a faktorokat lenne érdemes vizsgálni, különösen, ami a kölcsönösséget és az elosztást illeti. Más szerzők elsősorban a globális gazdasági válság kapcsán a város döntően egy iparágra épülő gazdaságának szenzitivitására, érzékenységére, sőt fragilitására hívták fel figyelmet (ALPEK B. L. -TÉRSITS R. 2014).

Végezetül nyitott még a kérdés, hogy a távolabbi, vagy a közelebbi perspektívából feltárulkozó látványt tekintsük mérvadónak? Ha visszanyúlunk Enyedi György klasszikussá vált téziseihez a sikeres városról (ENYEDI GY. 1997) - amelyek persze nem ilyen méretű települések kapcsán kerültek megfogalmazásra - akkor azt látjuk, hogy számos olyan pont van, amit Esztergom teljesít. Képes volt megváltoztatni a gazdaságának szerkezetét, több, már idézett felmérés szerint alapvetően jól áll innovációs-képesség terén, nagy értékű környezetet nyújt, növekszik benne a jövedelem és a foglalkoztatás. Az euróregió kapcsán még a külső kapcsolatok szervezése is az adott szinten megfelelőnek tűnhet. Míg néhány elemről nem tudjuk most eldönteni, megállnák-e a helyüket, a

két problémás tézis azonban egyértelműen azonosítható: ebben a városban rossz döntések születtek, és kiemelkedően rosszul kezelte konfliktusait. És úgy tűnik, hogy ez elég volt ahhoz, hogy máig hatóan megingassa a lakoságnak nem csak a helyi politikai elitbe, hanem magába a településbe vetett bizalmát is.

Irodalom

- ADGER, W. N. 2000: Social and ecological resilience: are they related? *Progress in Human Geography*. 24(3) pp. 347-364.
- ALPEK B. L. - TÉSITS R. 2014: A munkaerőpiaci szenzitivitás. *Területi Statisztika*, 54(4) pp. 333-359.
- BALOGH, P. - PETE, M. 2017: Bridging the Gap: Cross-border Integration in the Slovak-Hungarian Borderland around Štúrovo-Esztergom. *Journal of Borderlands Studies*, online megjelenés 2017. március. pp. 1-18. doi: 10.1080/08865655.2017.1294495.
- BÁNLAKY P. 1992: *Esztergom, a szent és gyámoltalan város*. MTA Politikai Tudományok Intézete, Budapest.
- BELUSZKY P. 1996: Kompország városai (Történeti régiók és városok). *Tér és Társadalom*, 10(1), pp. 23-41.
- BELUSZKY P. 1999: *Magyarország településföldrajza*. Dialóg Campus, Budapest - Pécs.
- BELUSZKY P. - GYŐRI R. 1999: A magyarországi városhálózat és az EU-csatlakozás. *Tér és Társadalom*, 13(1-2), pp. 1-30.
- BELUSZKY P. - GYŐRI R. 2011: Fel is út, le is út (Városaink településhierarchiában elfoglalt pozícióinak változásai a 20. században). *Tér és Társadalom*. 18(1) pp. 1-41.
- ENYEDI GY. 1997: A sikeres város. *Tér és Társadalom*, 11(4), pp. 1-7.
- GYIRÁN Z. 2015: Az önkormányzati adósságrendezési eljárás szereplőinek büntetőjogi felelőssége. *Pro Publico Bono-Magyar Közigazgatás*, 3(1) pp. 19-30.
- GYÖRFI K. - SZABÓ-HEVÉR J. - KIRÁLY Z. - TAMUS A. 2011: Magyarországi középvárosok imázsvizsgálata. *Acta Carolus Robertus*, 1(1), pp. 43-52.
- HAMVAS Á. - KEMÉNYNÉ KONCZ I. - MOLNÁR G. - SCHNEIDER M. - SZABÓ H. 2013: *Az önkormányzati rendszert érintő változások és az adósságrendezés gyakorlata*. Typotex, Budapest.
- HOLLING, C. S. 1973: Resilience and stability of ecological systems. *Annual review of ecology and systematics*, 4(1), pp. 1-23.
- HORVÁTH M. T. - PÉTERI G. - VÉCSEI P. 2014: A helyi forrásszabályozási rendszer magyarországi példája, 1990 - 2012. *Közgazdasági Szemle*, 61(2), pp. 121-147.
- JASCHITZ M. 2011: Elzárt múlt-határtalan jövő? - Esztergom vonzáskörzete a huszadik században és az ezredfordulón. *Tér és Társadalom*. 24(3) pp. 93-118.
- KAVARATZIS, M. 2004: From city marketing to city branding: Towards a theoretical framework for developing city brands. *Place branding*. 1(1) pp. 58-73
- KSH 2015: A szubjektív jóllét vizsgálatának eredményei nemzetközi összehasonlításban. *Statisztikai Tükör*, (39), pp. 1-4.
- KUBINYI A. 2004: Városhálózat a késő középkori Kárpát-medencében. *Történelmi Szemle*, 46(1-2), pp. 1-30.
- LETTRICH E. 1964: *Esztergom a dorogi iparvidék városa*. Akadémiai Kiadó, Budapest.
- LYNCH, K. 1960: *The image of the city*. MIT Press.
- MOLNÁR G. - KAPITÁNY Z. 2014: Miért elégedetlenek annyira a magyarok az életükkel? *Közgazdasági Szemle*, 61(6), pp. 637-671.
- NAGY J. A. 2015: A városmarketing és a gazdasági szerkezetváltás összefüggései Manchesterben. *Tér és Társadalom*, 29(4), pp. 97-115. doi: 10.17649/TET.29.4.2693.
- NEMES NAGY J. 1995: Soprontól Nyíradonyig-Városok a piacgazdasági átmenetben. *Comitatus*, 5(8-9), pp. 15-22.
- PADDISON, R. 1993: City marketing, image reconstruction and urban regeneration. *Urban Studies*. 30(2), pp. 39-349.
- PIRISI G. (2009A): Differenciálódó kisvárosaink. *Földrajzi Közlemények*, 133(3), pp. 315-325.
- PIRISI, G. (2009B): *Kisvárosok differenciált átalakulása az ezredforduló Magyarorszáján*. PTE Földtudományok Doktori Iskola, Pécs.
- PIRISI G. - KISS B. - MÁTÉ É. 2016: A kisvárosok szerepe a munkaerő-ingázásban. *Területi Statisztika*, 56(4), pp. 415-437. doi: 10.15196/TS560404.

PLÖGER, J. - LANG, T. 2013: Resilienz als Krisenfestigkeit: Zur Anpassung von Bremen und Leipzig an den wirtschaftlichen Strukturwandel. *Informationen zur Raumentwicklung*, 18(4), pp. 1-12.

RECHNITZER J. 2002: A városhálózat az átmenetben, a kilencvenes évek változási irányai, *Tér és Társadalom*, 16(3), p. 165-183.

RECHNITZER J. - PÁTHY Á. - BERKES J. 2014: A magyar városhálózat stabilitása és változása', *Tér és Társadalom*, 28(1), pp. 105-127.

SZABÓ B. 2015: Reziliens városok, *Erdélyi Társadalom*. 13(1) pp. 73-83

TÓZSA I. 2014: *A településmarketing elmélete*. In: Turizmus és településmarketing. Budapesti Corvinus Egyetem, Budapest, pp. 129-157.

A felhasznált statisztikai adatok forrásai

Központi Statisztikai Hivatal: Magyarország Helységnévtára. A településrészekre (így Esztergom-Kertvárosra) vonatkozó adatok származási helye a 2011-es népszámlálás.

Nemzeti Foglalkoztatási Szolgálat településsoros munkanélküliségi adatok, havi jelentések

TEIR: Országos Területfejlesztési és Területrendezési Információs Rendszer. Ezen belül felhasználásra kerültek különböző adatszolgáltatóktól származó adatsorok, úgy mint:

Belügyminisztérium (közfoglalkoztatásról szóló adatok)

Központi Statisztikai Hivatal (népszámlálási adatbázis és területi statisztikai adatok rendszere)

Magyar Államkincstár (önkormányzati költségvetési adatok)

Nemzeti Adó- és Vámhivatal (társasági adóbevallás adatbázisa)