

Területfejlesztés és Innováció

A PTE TTK Földrajzi és Földtudományi Intézet
Politikai Földrajzi, Fejlődési és Regionális
Tanulmányok Tanszékének, valamint
Társadalomföldrajzi és Urbanisztikai Tanszékének
elektronikus folyóirata



Tartalom

**Barcza Attila - Alpek Levente -
Csapó János - Hinek Mátyás -
Marton Gergely**

*A COVID világjárvány és az ener-
giaválság hatása a Sopron-Fertő
turisztikai térség szezonálisára* 3

**Hornyak Sándor - Korom Annamária -
Karancsi Zoltán - Korom Pál
Ferenc**

*Klímaadaptáció és csapadék-
víz-gazdálkodás a környezetesztika
tükrében Szeged-Tápén* 11

Till Dávid Botond

*Szubkulturális térhasználat Pé-
csen* 26

Főszerkesztő

Pirisi Gábor

Szerkesztőbizottság tagjai

Pap Norbert (elnök)

László Mária (alapító-főszerkesztő)

Trócsányi András

Berkecz Balázs

Lapszerkesztő

Máté Éva

Szerkesztőség

7624 Pécs, Ifjúság útja 6. Tel: 72/501-531

www.terinno.hu

ISSN 1789 - 0578

Köszöntő - korszakhatáron

Az elmúlt hónapokban sokat gondolkodtunk a Területfejlesztés és Innováció sorsán, lehetőségein. Sok minden megváltozott az elmúlt 16 évben: amikor elkezdtük, akkor szerettünk volna fórumot biztosítani magyar nyelvű tanulmányoknak a területfejlesztés, tágabban a területi problémák kérdéseinek, ahol akkoriban igencsak népes tábora dolgozott fiatal kutatóknak és doktoranduszoknak. Tipikus szerzőink ők voltak, és a TerInno örömmel adott helyet azoknak az írásoknak, amikkel szerzőik gyakran az első lépéseiket tették meg az akadémiai világ kanyargós ösvényein. Napjainkra alighanem lefutott ez a hullám, átalakultak a publikációs szokások is és nem könnyű jó kéziratokkal megtölteni egy hazai közönségnek szánt folyóiratot, hiszen az angol nyelven történő publikálás egyre korábbi elvárás. Szóval, úgy döntöttünk, hogy meg kell újulni, átalakítani a csapatot és egy kicsit a folyóirat profilját is, hogy érdemes legyen folytatni. Mert úgy véljük, hogy ha valami már megélte a 15. születésnapját, azt érdemes a hagyomány részének tekinteni és megőrizni.

Így ez a szám egyfajta záróakkord, de nem a lap, csak a főszerkesztő szempontjából, aki a váltás előtt még szeretett volna az olvasók elé tární három remek kéziratot. Témáik önmagukban is jelzik, milyen messzire jutott a Területfejlesztés és Innováció az elmúlt másfél évtizedben. Mind a három olyan megközelítésben és témaválasztásban dolgozik, ami ilyen vagy olyan okok miatt szokatlan, talán nehezen elképzelhető lett volna 2007 júniusában, amikor az első számunk megjelent.

Akkoriban például a területfejlesztésnek még igencsak érintőlegesen volt része a klímaadaptáció, főleg nem gondoltuk volna, hogy ez a kérdés egy szegedi „kertváros”, vagy inkább bekebelezett falu kapcsán merül fel. Hornyák Sándor és munkatársai azonban egy nagyon időszzerű írással rukkoltak elő, ami elhozza a klímaválság, fenntarthatóság és az adaptáció problémáit a hétköznapi emberek, cselekedetek, döntések szintjére.

Ugyan csak meglepő lett volna talán (vagy talán annyira nem is?) egy világjárvány turisztikai hatásainak elemzése, hiszen mindaz, ami 2020-abn és utána történt, akkoriban inkább csak fantáziadús virológusok és sci-fi

szerzők forgatókönyve volt. A járvány egyik első áldozata a turizmus volt, de Barcza Attila és munkatársai írásából is kiderül, hogy pont ez a szektor elég robusztus képességet mutatott a visszapattanásra.

Végezetül - és egy korszak zárásaként, utoljára - Till Dávid tanulmányát is az olvasók figyelmébe ajánlanánk. Évek óta közlünk tehetséges hallgatók diplomamunkáin alapuló publikációkat, és számomra ez az írás azért fontos, mert bár nyilván egy pályafutás hajnalán, és nem zenitjén járunk és fog még a szerző jobbat is írni, de elindult egy olyan úton, amiben fontos szemléletváltás tükröződik, segít értelmezni a városi tér fejlődésének azokat a folyamatait, amelyek nyomait hiába keresnénk a statisztikában vagy akár a hivatalos tervezés dokumentumai között.

Búcsúzik tehát a főszerkesztő, aki továbbra is ajánlja a lapot az olvasók figyelmébe.

Pirisi Gábor

A COVID világjárvány és az energiaválság hatása a Sopron-Fertő turisztikai térség szezonálisára

BARCZA ATTILA - ALPEK LEVENTE - CSAPÓ JÁNOS¹ - HINEK MÁTYÁS -
MARTON GERGELY

Absztrakt

Mind a nemzetközi, mind a magyar turizmus esetében a szezonális - vagyis a térben és időben eltérő mértékben érkező kereslet megjelenése - kérdésköre az egyik legfontosabb és legnagyobb - komoly társadalmi, gazdasági és környezeti hatásokkal bíró - kihívásokat rejtő területnek számít és a világ legtöbb úti céljának egyik legégetőbb problémájaként tartják számon, különösen a fenntarthatóság tekintetében (Duro - Turrión-Prats, 2019; Formádi - Varga-Toldi, 2020). Ennek ellenére azt is fontos kiemelni, hogy jelenleg nem áll még rendelkezésre egy sztemerdi-zált, a szezonális mértékét globálisan összehasonlíthatóvá tevő nemzetközi mérési módszertan. A fent említett je-lenségek alapján jelen tanulmány és kutatás fő célja a Sopron-Fertő desztináció turisztikai szezonálisának feltárása és elemzése többféle módszertani megközelítés, így a Gini-index, egy reprezentatív fogyasztói kérdőív és szakértői interjúk segítségével. Az elemzés azon túl, hogy kimutatja a 2008-2021 közötti turisztikai kereslet szezonálisát, különös hangsúlyt fektet a legújabb események elemző bemutatására, így a COVID-19 világjárvány és a 2022 derekára kialakult energiaválság legfrissebb hatásai által befolyásolt folyamatokra, amivel párhuzamosan olyan új irányokra és kihívásokra vonatkozó implikációkat tár fel és tesz javaslatot, amelyek a hazai desztinációk nagy részében is relevanciával bírnak.

Kulcsszavak: COVID, válság, turizmus, Sopron-Fertő térség, Gini-index

Bevezetés

A turizmusnak, mint minden gazdasági ágazatnak meg-vannak a maga szenzibilitási területei, amelyekre, ha makroökonómiai tényezők szélsőséges hatást fejtenek ki, akkor az ágazat vagy annak szereplőinek egy része drasz-tikusan negatívan reagál (Csapó - Lőrincz, 2020, Csapó - Töröcsik, 2020, Caldeira - Kastenholz, 2020). Az idegen-forgalom esetében két ilyen tényező is megjelent az el-múlt években; az egyik a COVID által kiváltott pandémia, illetve az általa indukált mobilitási korlátozások voltak, míg a másik a napjainkban zajló energetikai krízis.

Mindkét folyamat kardinálisan befolyásolja a turisz-tikai szolgáltatók működését - nem csupán a pénzügyi mérleg oldaláról - , illetve mindkét eseménylánc közös jellemzője, hogy az ágazat időbeli hozzáférhetőségét változtatja meg részben reverzibilis, részben pedig irre-verzibilis módon.

Mindezekből adódóan jelen tanulmány célja a Sop-ron-Fertő turisztikai térség szezonálisának komplex vizsgálata és a felvázolt negatív folyamatok komplex ha-tásmechanizmusainak a vizsgálata.

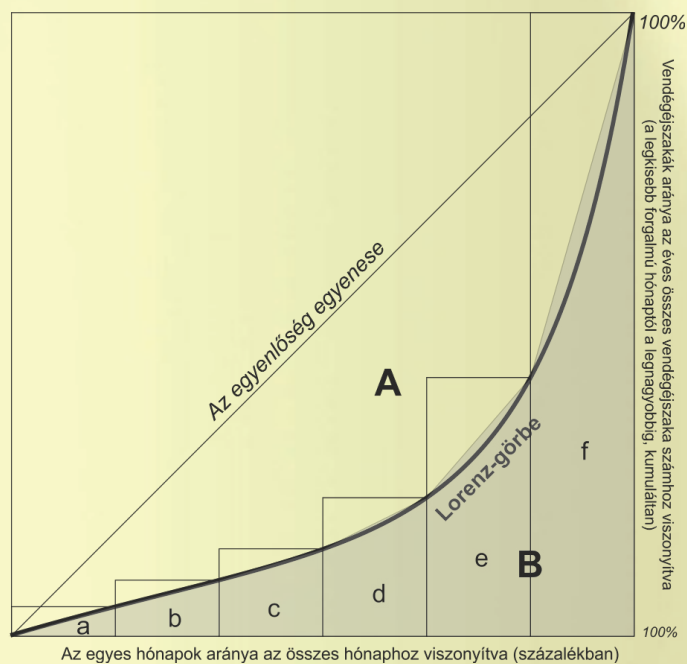
A vizsgálati desztináció ideális kutatási területként aposztrofálható, lévén a termékportfóliója komplex és számos olyan fejlesztés valósult meg az elmúlt évtize-dekben, amelyek a „four seasons” irányba mozdították el a célterületet. A Sopron-Fertő turisztikai térség, mint mintaterület további pozitívuma, hogy kellően differen-ciált turisztikai szuprastruktúrával is bír, így nem csupán a termékekre gyakorolt időbeli hatások vizsgálhatóak, hanem az azok háttéréül szolgáló piaci aktorok is.

¹ A 142571 számú projekt az Innovációs és Technológiai Minisztérium Nemzeti Kutatási Fejlesztési és Innovációs Alapból nyújtott támogatásával, az OTKA_K_22 pályázati program finanszírozásában valósult meg.

Módszertan

Vizsgálatunk komplex módszertanon alapul, amelyek révén lépésről lépésre jutottunk el az analízistől a következtetésig. Első lépésként a térség szezonálisát és az abban bekövetkező változást elemeztük a COVID hatására a Gini-index segítségével.

A Gini-együttható egy gyakorisági eloszlás értékei közötti egyenlőtlenség mértékét fejezi ki. Az eloszlást a klasszikus elemzés szerint pl. egy ország decilisekre osztott népességének átlag- (esetleg össz-) jövedelmei képviselik. Ha a jövedelemeloszlásból számolt Gini-együttható értéke nulla, minden decilisre azonos átlagjövedelem jut és így teljes az egyenlőség. Ha a Gini-együttható értéke 1, akkor az egyenlőtlenség maximális, egyetlen decilisre jut az összes jövedelem. A Gini-index értéke annál magasabb, minél nagyobb az egyenlőtlenség (Gini, 1912).



1. ábra: A Lorenz-görbe alatti terület becslése trapezoidokkal, ha a gyakorisági változó diszkrét.
Forrás: a szerzők szerkesztése.

Az index az egyenlőtlenséget reprezentáló Lorenz-görbe segítségével számítható (1. ábra). A Gini-index (G) értéke az egyenlőség egyenese (a 45°-os egyenes) és a Lorenz-görbe által bezárt terület nagyságának (A) aránya a teljes háromszög (A+B) területéhez viszonyítva, azaz $G = A / (A+B)$ (1. ábra). Mivel mindkét tengelyen megoszlást mérünk 0 és 1 közötti értékekkel, így a négyszög területe 1, és az A+B terület nagysága 0,5. Ennek megfelelően $G = A / 0,5$, átrendezve $G = 2A$, azaz a Gini-index értéke a

45°-os egyenes és a Lorenz-görbe által bezárt terület (A) kétszerese.

Ha a vizsgált változó nem folytonos, hanem diszkrét (pl. a decilisekre osztott népesség is diszkrét változó), a Lorenz-görbe alatti területet közelítő becsléssel, a görbéhez illeszkedő trapezoidok területeinek összegeként adhatjuk meg, azaz a 'B' terület közelítő nagysága a szürke trapezoidok területeinek összege: $a+b+c+d+e+f$.

A Gini-indexet széles körben alkalmazzák a turisztikai szezonális mérésére, mivel egy mutató segítségével reprezentálható a turistaforgalom szezonális egyenlőtlenségei (lásd pl.: Lau - Koo (2022), Fernandez-Morales (2003), Nadal et al. (2004), Fernandez-Morales és Mayorga-Toledano (2008), Bigović (2011), Sulyok és Mester (2014), Marton et al. (2017)).

A vendégéjszakák esetében 12 havi adatsor alapján becsüljük a szezonálisból fakadó egyenlőtlenséget. A számítás során a következő formulát használjuk a Gini-index számítására (Sulyok és Mester 2014):

$$G = 1 - \sum_{i=1}^{12} (X_i - X_{i-1}) \cdot (Y_i + Y_{i-1})$$

ahol:

- X_i a hónapok kumulált részesedése az év 12 hónapjából;
- Y_i a vendégéjszakák száma alapján növekvő sorrendbe állított hónapok kumulált vendégéjszakáinak részesedése az év összes vendégéjszakáiból.

Elemzésünket Sopron járás településeinek kereskedelmi vendégéjszaka adatai alapján hajtottuk végre. A kereskedelmi szálláshelyek vendégforgalmi adatait a KSH Tájékoztatási adatbázisából töltöttük le. Az elemzéshez a kereskedelmi szálláshelyeken eltöltött vendégéjszakák havi bontásban elérhető adatait használtuk fel. Mivel a települési adatok több kistérség esetében hiányoztak, így összegezni sem lehetett a járási települési sokaságnál kisebb részhalmozok adatait. Emiatt a szezonális elemzését a Soproni járás területére végeztük el, amely 39 településből áll. A járás legnagyobb települése Sopron, itt realizálódott a vendégéjszakák több mint 70%-a a vizsgált időszakban.

Második lépésünk kiindulási pontja egy 2019-es kétezre főre kiterjedő reprezentatív mintavétel volt (a reprezentativitás a korábbi évek hivatalos turisztikai statisztikái alapján került meghatározásra: turisták száma, szálláshelyek és szezonális függvényében), amely a térség

komplex fogyasztói magatartását vizsgálta, ez a felmérés jelen munkánkhöz referenciaként szolgál a COVID előtti időszakra vonatkozóan.

Vizsgálatunk utolsó lépéseként pedig a kapott eredményeket összevetettük a COVID időszak alatti turisztikai folyamatokkal, így módon detektáltuk az ágazatban lezajlott változásokat, mely eredményeket a térség turisztikai vezetőivel készített interjúkkal egészítettük ki. Ezen interjúkból 8 darab készült 2022 során (kettő települési és desztinációs menedzsmint szervezet vezetővel, három magas besorolású szálloda menedzserével, illetve három pedig kiemelt vonzerő üzemeltetőivel), de még az energiaár emelkedésének pontos parametrizálása előtt.

Az interjúk célja az volt, hogy olyan összefüggéseket tárjanak fel a piac szereplői segítségével, amelyek a terület szezonális folyamatainak adataiból, a kérdőívekből és az egyéb forrásokból nem identifikálhatók, tematikájukat tekintve pedig a szolgáltatói oldal általi COVID és energiaválság „mechanikájára” és hatásaira fókuszáltak. Ezen interjúk a kérdőíves felméréssel egyetemben a vizsgálat kvalitatív eredményeibe kerültek beépítésre és általuk kerültek feltárássra a folyamatok ok-okozati relációi.

A Sopron-Fertő turisztikai térség és turisztikai profilja

A vizsgált terület és egyben központilag kijelölt desztináció alapadottságait, valamint a formális és informális területi együttműködéseket megvizsgálva egy, a turizmus szempontjából többé-kevésbé homogénnek tekinthető területi lehatárolásról beszélhetünk, amely magában foglalja Sopront és a Fertő-kultúrtáj UNESCO Világörökség-i térség érintett magyarországi településeit (Sopron és Sopron-Balf, Fertőrákos, Fertőboz, Hidegség, Fertőhomok, Hegykő, Nagycenk, Fertőszéplak, Fertőd, Sarród, Sarród-Fertőújlak, illetve két további település érintett: Sopronhorpács és Simaság).

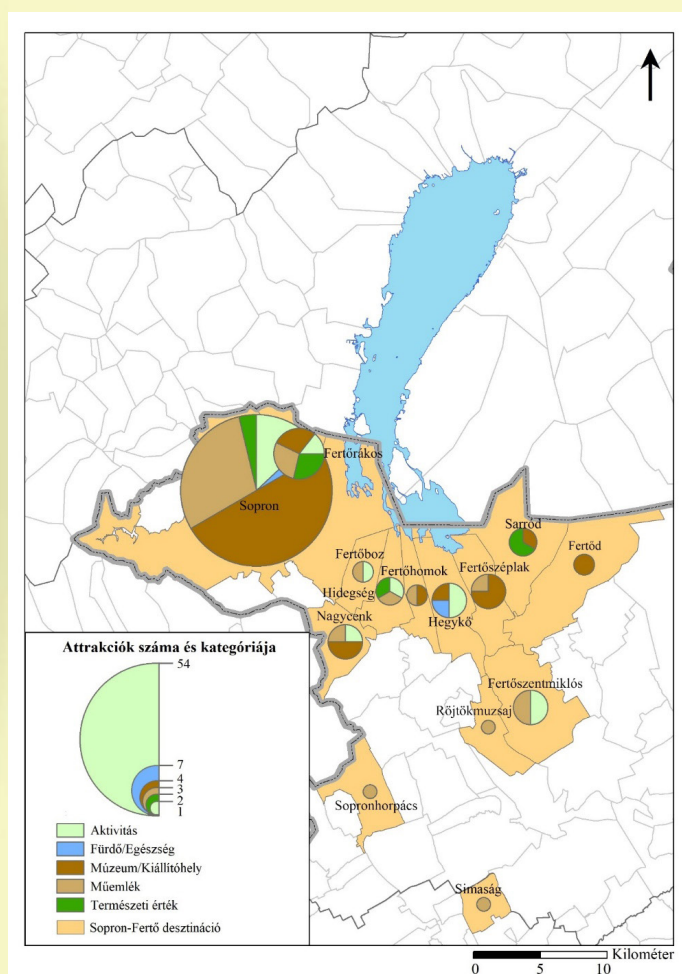
A lehatárolás alapja a hasonló és/vagy közel azonos természetföldrajzi adottságok, a közös tájtörténet, a népi és főúri vonatkozások, a hagyományos életmód és kultúrtáji elemei, amelyek a turizmusban egységes termék(ek) és közel homogén élményigéret(ek) kialakítását teszik lehetővé. Ugyanakkor szükséges megjegyezni, hogy az említett homogenitásban mesterséges választóvonalat jelent az országhatár. A desztináció turisztikai szempon-

tú piaci bevezetése részben megtörtént az UNESCO Világörökség térség kapcsán, ebben azonban további kiaknázatlan lehetőségek rejlenek (Barcza A. et al, 2020).

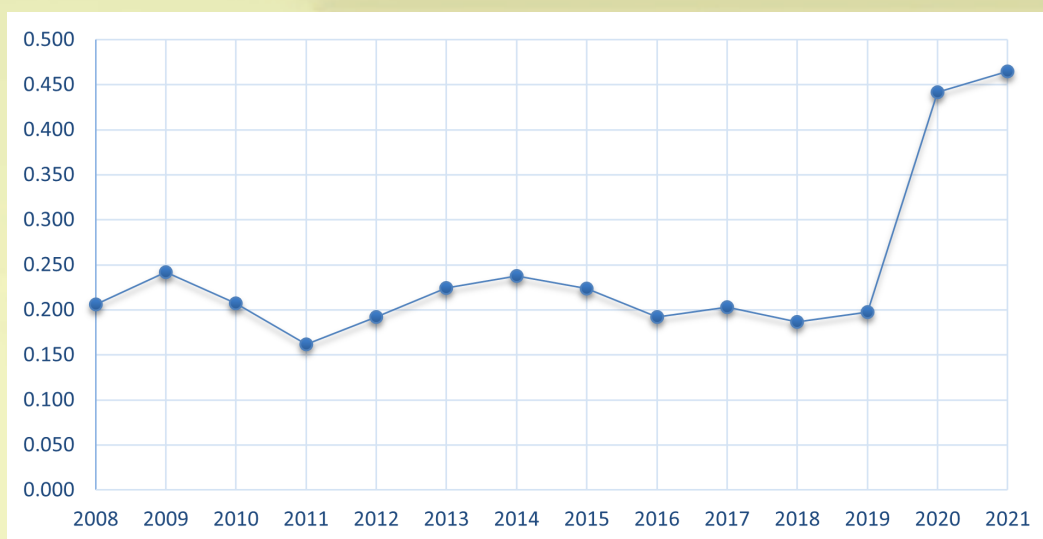
A turisztikai profil fő attrakciói főként két kategóriába: kulturális- és természeti vonzerők közé sorolhatóak be (2. ábra), a mesterségesen létrehozottak száma rendkívül alacsony. Mindazonáltal ezen utóbbi vonzerőkből egy széles kínálati paletta került kialakításra, amely esetén a vezető termékek:

- Kulturális, örökség- és műemlékturizmus,
- Fesztivál-, rendezvény-, és zenei turizmus,
- Egészségturizmus.

Míg ehhez számos kisebb, de el nem hanyagolható mellék- és kiegészítő termék kapcsolódik, amelyek nem csupán önálló kínálati elemekként jelennek meg a piacon, de többük esetén komoly realitása van a vezető terméké történő előrelépésnek:



2. ábra: A Sopron-Fertő turisztikai térség attrakciói számának és kategóriájának megoszlása. Forrás: NETA Adatbázis



3. ábra: A Gini-index alakulása a Soproni járás területén.
Forrás: KSH Tájékoztatói adatbázis, saját szerkesztés.

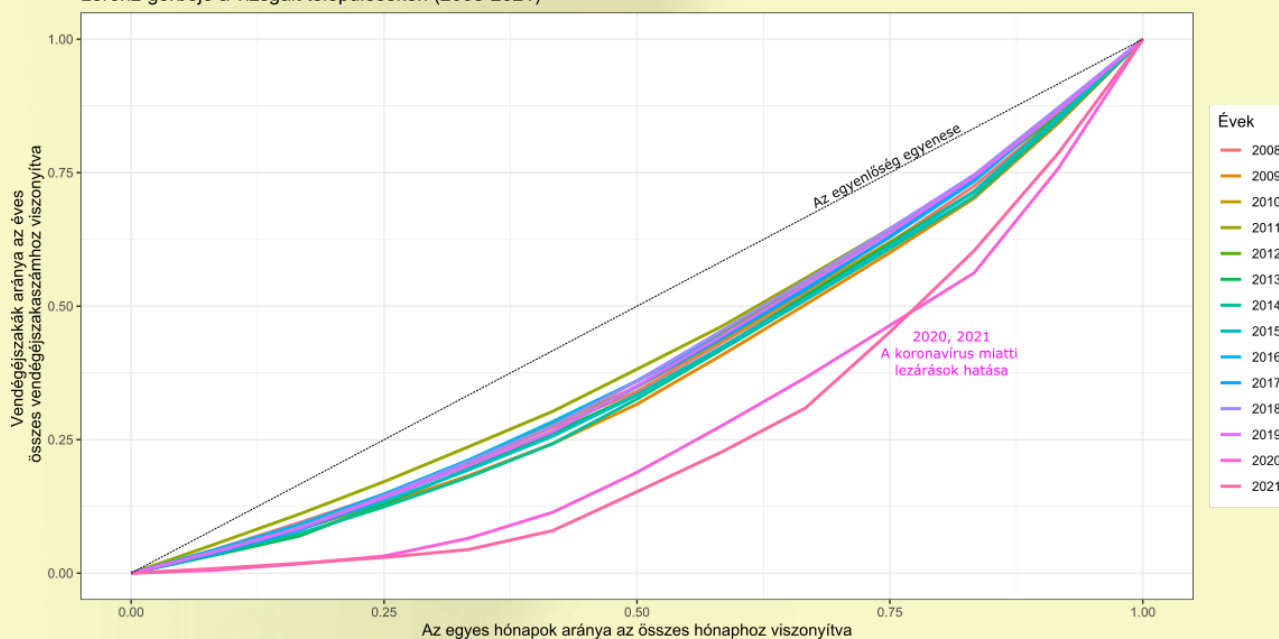
- Aktív- és ökoturizmus,
- Borturizmus és gasztronómiai turizmus,
- Bevásárló- és szolgáltatásturizmus,
- MICE (üzleti) turizmus (Barcza A. 2020).

A desztináció termékei közül a döntő többség erős szezonalitást mutat, amely alól csupán az egészségturizmus és a bevásárlóturizmus jelent kivételt, így elmondható, hogy a vizsgált problémakörök elementárisan érintik a térség turizmusát.

A Sopron-Fertő turisztikai térség szezonalitása

Az elmúlt 13 évben a Sopron járásban a kereskedelmi vendégéjszakák szezonalitása hullámzó volt, de az ezt mérő Gini-index - egy-egy kivételes évtől eltekintve - 0,15 és 0,25 körül alakult, ami a vendégéjszakák mérsékelt koncentrációját jelzi (3. ábra), amely mérték megfelel a vendégéjszakák országos szezonálisának. Volt azonban két olyan év, a 2020-as és 2021-es évek, amikor a Gini-index jelentős koncentrációt jelez. Mindkét évben a COVID

A kereskedelmi szálláshelyeken töltött vendégéjszakák megoszlásának Lorenz-görbéje a vizsgált településeken (2008-2021)



4. ábra: A vendégéjszakák egyes hónapok közötti megoszlását reprezentáló Lorenz-görbék a Soproni járásban 2008 és 2021 között. Forrás: KSH Tájékoztatói adatbázis, saját szerkesztés

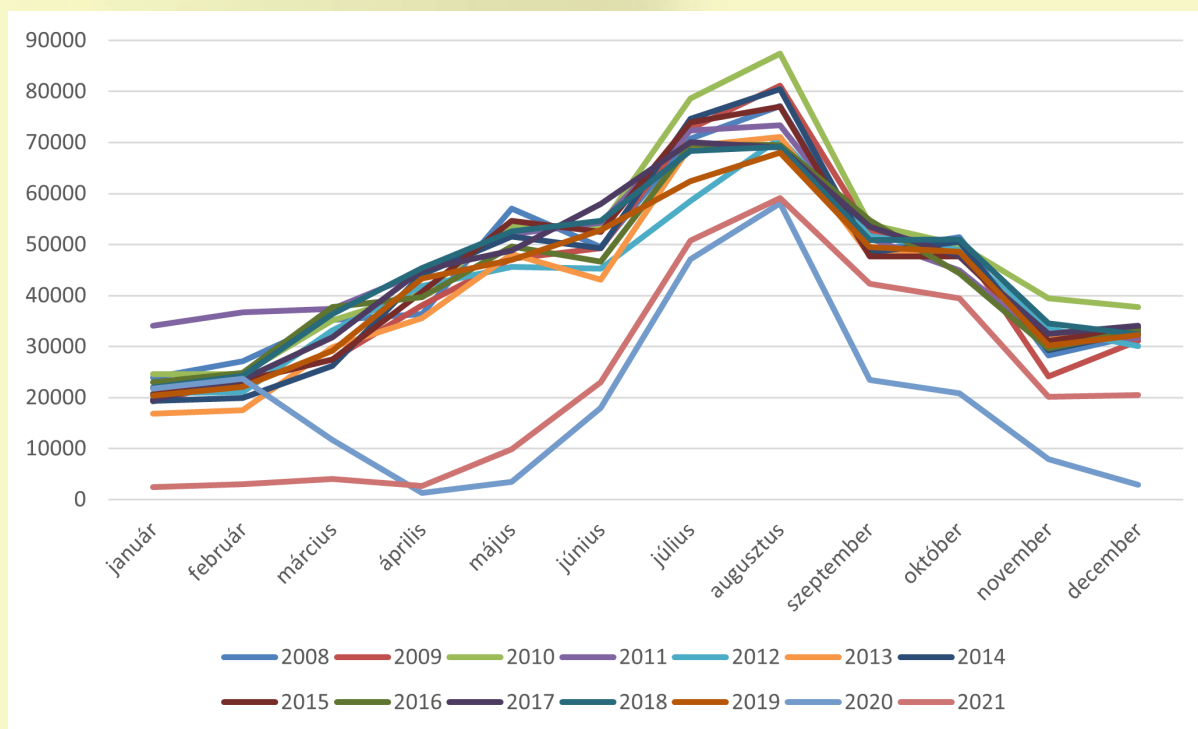
járvány miatti lezárások következtében a szálláshelyek is kényszerűen zárva tartottak, különös tekintettel a tavaszi és az őszi időszakra, és az ezzel összefüggő utazási korlátozások sem tették lehetővé, hogy a szálláshelyek vendégeket - különösen nem külföldieket - tudjanak fogadni. A lezárások hatása erősen tükröződik a Gini-index alakulásában, amely 2019-ről 2020-ra több mint a kétszeresére nőtt, és 2021-re tovább emelkedett.

A Gini-index alakulását képezi le a Lorenz-görbe. 2008 és 2019 között a koncentráció mértéke viszonylag enyhe volt, majd a vizsgált időszak utolsó két évében jelentősen nőtt, a Lorenz-görbe és az egyenlőség egyenese által bezárt terület nagysága a kétszeresére „hízott” (4. ábra). Jelen tanulmány írásakor még nem tudjuk, hogy 2022-ben hogyan fog alakulni a koncentráció, de mivel nem voltak újabb lezárások, így remélhetőleg sokkal kedvezőbben, mint a járvány első két évében, és így az index és a görbe újra közelíteni fog a korábbi években megfigyelt értékekhez.

A havi vendégéjszaka-számok alakulása is jól jelzi a szezonalitást. A vendégéjszakák száma szezonban 80 ezer körül, szezonon kívül 20 ezer körül alakult a vizsgált időszakban a Soproni járás kereskedelmi szálláshelyein (5. ábra). Az adatok alapján a főszezon a nyári időszakra, elsősorban júliusra és augusztusra esik, míg a május-június és a szeptember-október „vállszezónok” vagy „könyök-

szezónok”, a magyar gyakorlatban használt megnevezésük szerint elő- és utószezónok. A téli és a kora tavaszi hónapok a szezonon kívüli időszakot jelentik, ám ebben az időszakban is (enyhén) jobban teljesít a december az ünnepek miatt. Bár a Gini-index alapján úgy fogalmaztunk, hogy a szezonáltság mérsékelt, de főszezonban a vendégéjszaka-számok akár a szezonon kívüli időszak négyszeresét is elérhetik, ez pedig jelentős hatással bír a kereskedelmi szálláshelyek kihasználtságára és működésére. Érdekes azt is megfigyelni, hogy a 2020-21-es időszak nem követi az előző időszakok mintázatát, az adatsorokon jól látszanak a tavaszi lezárások, illetve a 2020-as őszi járványhullám hatásai.

Zárásul érdemes azt is megvizsgálni, hogy összességében hogyan alakult a kereskedelmi szálláshelyeken eltöltött vendégéjszakák száma a Soproni járás területén. Az éves vendégéjszaka-szám a 2008-as 400 ezerről 2010-re 454 ezerre nőtt, majd 2019-ig hullámzó teljesítményt mutatva 345 ezerre csökkent. Ezt követően 2019-ben a járvány miatti lezárások hatásaként gyakorlatilag összeomlott, 166 ezerre csökkent, ami 2021-ben sem nőtt jelentősen (181 ezer). A szezonális csúcsokat tanulmányozva látható, hogy 2010 augusztusában még közel 90 ezer vendégéjszaka realizálódott a Soproni járásban, míg 2019 augusztusában ez az érték nem érte el a 70 ezret sem.



5. ábra: A kereskedelmi vendégéjszakák számának alakulása havonta a Soproni járás területén (2008-2021). Adatok forrása: KSH Tájékoztatási adatbázis, saját szerkesztés.

Az eltöltött vendégéjszakák számát és szezonalitást a COVID járvány miatt lezárások jelentősen növelték, a szállodák kényszerű leállása miatt a járás vendégéjszaka-számai 2020-ban és 2021-ben a felére csökkentek.

A COVID világjárvány és az energiaválság hatása a térség szezonálisára

A bemutatott adatokból jól körvonalazódik, hogy a világjárvány által okozott lezárások alapvetően csökkentették a térség turisztikai volumenét, amely a megkérdezett szakértők véleménye alapján kettős okra vezethető vissza: egyrészt az utazások „nem elég biztonságosnak” történő fogyasztói megítélése miatti jelentős keresleti elmaradás révén, illetve a rendelkezésre álló időszakban nem tudott túlfogyasztás kialakulni a kapacitások korlátozottsága miatt. Ennek pedig még a vizsgált térségben is drasztikus hatásai voltak, annak ellenére, hogy a vizsgált terület hazánk egyik gazdasági értelemben is leginkább prosperáló térszíne.

Működési értelemben az ágazat egyfajta „hibernált” állapotba került, amely alatt ugyan pénzügyi veszteség érte a szolgáltatókat, azonban a vakcinafejlesztés felgyorsulásával, továbbá a fogyasztók úgynevezett „elhalasztott kereslet” állapota okán a piaci aktorok túlfogyasztással kalkuláltak, amely végeredményben be is következett a kapacitások limitációjáig. Ennek ellenére a legrosszabb pénzügyi kondíciókkal bíró szolgáltatók csődbe mentek, emellett pedig számos egyéb szereplő csupán a dotációk és a hitelek révén vészelté túl az időszakot. A kínálat másik oldalán elhelyezkedő tőkeerős szolgáltatók pedig kihasználva a holtidőszakot felújításokat és fejlesztéseket hajtottak végre, amelyek révén megerősítették piacvezető pozíciójukat.

A munkaerőmenedzsment területén azonban jelentősen negatívabb kép alakult ki, a szakértői vélemények alapján az ágazat egyes területein 20-40%-os ideiglenes elbocsájtások realizálódtak, illetve ennél is nagyobb arányban történt bémérséklés. Ennek reflexiójaként megkezdődött egy állami dotáció, amely a bérek és járulékok egy részét támogatta a minél nagyobb arányú munkahelymegtartás érdekében, mindazonáltal ezen piaci beavatkozás csupán részben volt képes kompenzálni a veszteségeket.

Érdeemes továbbá megjegyezni, hogy az ágazat munkaerő-állományában a pandémia irreverzibilis folyamatokat

is megindított, jelesül a turisztikai szektor korábbi munkavállalóinak az átstrukturálódásának jelenségét más ágazatokba, amelynek oka, hogy a munkavállalók, realizálva a szektor nagyfokú kitettségét a negatív környezeti hatásokra, más területen stabilabb munkalehetőséget láttak (megjegyzendő, hogy a megkérdezett szakértők nem tudták még csak megbecsülni sem ezen munkavállalók arányát, azonban a lejátszódó trendet egyértelműen megerősítették.

Összegezve a COVID hatásmechanizmusát elmondható, hogy az ágazat hozzáférhetőségét periodikusan ugyan blokkolta, illetve kisebb-nagyobb mértékben a szolgáltatók deficitet realizáltak, azonban az elmaradt fogyasztások révén a keresletnél felhalmozódott diszkracionális jövedelem okán várható volt a túlfogyasztás, így a negatív hatások ellenére 2022 elejére bizakodó helyzetbe került az ágazat és annak szolgáltatói.

A pandémia hatásai alól történő lassú, de biztosnak tűnő kilábalással párhuzamosan azonban a 2022-ben kezdődött energiaválság újabb - rendkívül drasztikus - kihívások elé állította a turisztikai ágazatot. A villamos energia, illetve a földgáz világpiaci árának drasztikus emelkedése a gazdaság szereplőinek egy olyan megváltozott makroökonómiai keretfeltételt jelent, amely hatására - lévén for profit szereplők - sokszorosára emelkedtek a fenntartási költségeik. A folyamat hatása a turisztikai ágazatra a COVID által indukált pandémiával összevetve mutat azonos és jelentősen eltérő paramétereket is.

A legeklatánsabb eltérés, hogy ugyan a szolgáltatásokhoz való hozzáférés nem esik korlátozás alá, azonban a pénzügyi mérleg kiadási oldala olyan arányban emelkedik, hogy a rentabilitás fenntartása okán, oly mértékű áremelést kellene eszközölni, amely révén az adott turisztikai termék értékesíthetetlené válna, vagy csupán olyan kis arányú keresleti szegmens volna képes azt fogyasztani, hogy a bevétel nem érné el a profithoz szükséges volument. Ez pedig három következménnyel jár a turisztikai piacon, amely gyakorlatilag a szolgáltatók döntő többségét érinti:

1. A szolgáltatók egy része költségracionalizálást hajt végre, amely révén jellemzően szűkíti a szolgáltatási palettát, csökkenti a munkaerőt, korlátozza a kapacitást és emellé emeli az árait, ami minden esetben azt jelenti, hogy csökken a piaci versenyképesség, lévén vagy minőségromlás áll elő, vagy ha nem, akkor is az

energiaválság előtti árvo-lumenhez viszonyítva a fogyasztók drágábban jutnak hozzá a szolgáltatáshoz.

2. A másik leggyakrabban alkalmazott piaci megoldás az önként vállalt szezonali-tás, amely abban nyilvánul meg, hogy az adott vállalkozás periodikusan (télre vagy ősztől tavaszig a fűtési időszakra) önkéntesen megszünteti a tevékenységét, így jelentősen növelve a desztináció szezonali-tását, ezen időszakra pedig csökkentik a munkaerőállományt is.
3. A harmadik kimenetel pedig a szolgáltatás teljes megszűnése, amely révén nem csupán a szezonali-tás erősödik, de ezzel párhuzamosan irreverzibilisen változik meg a turisztikai ágazat egésze is.

A szakértői becslések alapján az utóbbi két kategóriába eső vállalkozások aránya a Sopron-Fertő turisztikai térségben 20-30%-ra tehető, míg a kevésbé prosperáló térségekben, akár a 30-40%-ot is elérheti, sőt bizonyos érdekképviseleti csoportok álláspontja alapján ez az 50%-ot is elérheti.

A vizsgált desztinációban a felvázolt folyamatok hatása - annak komparatív előnyei ellenére (pl. fogászati- és egyéb egészségturisztikai szolgáltatást igénybe vevő külföldi turisták vagy éppen az osztrák turisták jelentősen nagyobb diszkrecionális jövedelme és költési hajlandósága stb.) is - egyértelműen kimutatható, hiszen a turisztikai termékek döntő többsége esetén a turizmus hozzáférhetősége csökken és a szezonali-tás szélsőségesen erősödik, lévén az ágazat szereplői jelentős része már a COVID által okozott visszaesést is nehezen vészelte át. Emellett pedig a mostani időszakban oly módon kellene a téli időszakot jelentős deficittel kivitelezni, hogy a potenciális fogyasztók diszkrecionális jövedelme is drasztikusan csökken, lévén - a COVID pandémia által kiváltott korlátozásokkal szemben - a keresleti oldalt is jelentősen érinti az energiaválság és a folyamatosan fennálló magas szintű infláció.

Összefoglalás

Az elmúlt két év a tanulmányban vizsgált makroökonomiai tényezők megváltozása révén rendkívüli változásokat indukált a nemzetközi és a hazai turizmusban egyaránt, amely szélsőségesen érintette még a hazai

prosperáló desztinációkat is, ahogy az a Sopron-Fertő turisztikai térség turizmusa kapcsán jelen tanulmányban bemutatásra került. Márpedig, ha ezt a jelenséget a tőkeerős és előnyös keresleti paraméterekkel rendelkező célterületek esetén is detektálhatjuk - ahol az elmúlt évtizedek jelentős beruházásai ellenére, amelyek jó része a „four seasons” kiterjesztésére irányult, gyakorlatilag a szezonali-tás csökkentése és ennek ellenére a szolgáltatók jó része a periodikus vagy a végleges bezárás mellett dönt - akkor a kevésbé tőkeerős desztinációk esetén ez a hatás csak jelentősen drasztikusabb helyzetet indukál.

Elmondható, hogy 2020-tól, a COVID pandémia miatt, a turizmus, mint gazdasági ágazat az attrakciók üzemeltetőitől a szálláshelyeken át egészen a vendéglátásig egy olyan krízisbe került amelyet még veszteségek árán, de kezelni tudott, azonban úgy tűnik, hogy a napjainkban zajló energiaválságot már nem tudja az ágazat jelentős része klasszikus válságmenedzsment eljárások vagy további hitelek révén kezelni.

Ennek köszönhetően külső beavatkozásra van szükség - amelyet minden egyes általunk megkérdezett szakértő maximálisan megerősített -, amely révén a szolgáltatók „életben tudnak maradni” és ezáltal azon vállalkozások is, amelyek munkahelyet biztosítanak, döntően a KKV szektorban.

Az ágazati szempontból ideális megoldás a fenntartáshoz szükséges villamos energia és földgáz dotációja volna, ám ez csak a probléma egyik oldalának megoldása, ugyanis a kereslet oldaláról történő diszkrecionális jövedelemcsökkenés a fogyasztás visszaesését fogja indukálni, emiatt pedig a szolgáltatási paletta szűkülése prognosztizálható.

A felvázolt dotáció azonban nem tűnik elégségesnek, mert a turizmus egésze ágazati szinten került krízishelyzetbe, így pedig emellé szükségessé válik egy átfogó stratégia és eszközrendszer kialakítás is, amely révén csökkenthetőek az irreverzibilis változások, illetve az ágazat fejlődési pályája közép- és hosszútávon.

Mindazonáltal az is világosan kirajzolódik, hogy a dotációkkal együtt - azok nélkül pedig még inkább - nem csupán a vizsgált térségben változik meg a turizmus hozzáférhetősége és szezonali-tása, hanem országos szinten is, ami pedig szélsőséges esetben a korábbi évtizedek fejlesztéseit részben, vagy egészben is annulálhatja.

Irodalom

- Barcza, A. 2020: Sopron örökségturisztikai értékeinek vizsgálata a turisták térhasználatára alapján. *Turisztikai és Vidékfejlesztési Tanulmányok*, 5(4), 56-71. DOI: 10.15170/TVT.2020.05.04.04
- Barcza A. - Csapó J. - Hinek M. - Marton G. 2020: Sopron turisztikai szezonálisának és a turizmusfejlesztés szükséges irányainak vizsgálata. *Földrajzi Közlemények*, 144(1), pp. 65-78.
- Bigović, M. 2011: Quantifying seasonality in tourism: a case study of Montenegro. *Academica Turistica: Tourism & Innovation Journal*, 4(2), pp. 15-32.
- Caldeira, A.M. - Kastenholz, E. 2020: Spatiotemporal tourist behaviour in urban destinations: A framework of analysis. *Tourism Geographies*, 22 (1), pp. 22-50. DOI: 10.1080/14616688.2019.1611909
- Csapó J. - Lőrincz K. 2020: A turizmus gazdaságban betöltött szerepe és irányai Magyarországon a covid-19 előtt és után. *Geometodika: Földrajz Szakmódszertani Folyóirat*, 4(3), pp. 5-16.
- Csapó J. - Törőcsik M. 2020: Turizmus és biztonság: a magyar lakosság utazási szokásaihoz köthető, biztonsággal kapcsolatos attitűdök reprezentatív vizsgálata. *Turizmus Bulletin*, 19(3), pp. 13-20.
- Duro, J.A. - Turrión-Prats, J. 2019: Tourism seasonality worldwide. *Tourism Management Perspectives*, 31, pp. 38-53. DOI: 10.1016/j.tmp.2019.03.010.
- Fernandez-Morales, A. 2003: Decomposing seasonal concentration. *Annals of tourism research*, 30(4), pp. 942-956.
- Fernández-Morales, A. - Mayorga-Toledano, M. C. 2008: Seasonal concentration of the hotel demand in Costa del Sol: A decomposition by nationalities. *Tourism Management*, 29(5), pp. 940-949.
- Formádi K. - Varga-Toldi, K. 2020: Szezonális: Problémából kihívás és lehetőség. In Ercsey, Ida (ed.): *Marketing a digitalizáció korában: Az Egyesület a Marketing Oktatásért és Kutatásért XXVI. Országos konferenciájának előadásai*. Győr, Magyarország: Széchenyi István Egyetem, 493-504.
- Gini, C. 1912: Variabilità e mutabilità. Reprinted in Pizzetti, E.; Salvemini, T., eds. (1955). *Memorie di metodologica statistica*. Rome: Libreria Eredi Virgilio Veschi.
- Lau, P.L. - Koo, T.T.R. 2022: Multidimensional decomposition of Gini elasticities to quantify the spatiotemporality of travel and tourism distribution. *Tourism Management*, 88, 104422, DOI: 10.1016/j.tourman.2021.104422.
- Marton G. - Csapó J. - Hinek M. - Kiss R. 2017: Pécs turizmusának vizsgálata a turisztikai szezonális tükrében a Gini-index segítségével. *Területfejlesztés és innováció*, 11,1. pp. 3-11.
- Nadal, J. R. - Font, A. R. - Rossello, A. S. 2004: The economic determinants of seasonal patterns. *Annals of Tourism Research*, 31(3), pp. 697-711.
- Sulyok J. - Mester T. 2014: A magyarországi turizmus szezonálisága - A kereskedelmi szálláshelyek vendégforgalma. *Turizmus Bulletin*, 16, 3-4. pp. 85-92.

Klímaadaptáció és csapadékvíz-gazdálkodás a környezetesztétika tükrében Szeged-Tápén

HORNYÁK SÁNDOR - KOROM ANNAMÁRIA - KARANCSI ZOLTÁN - KOROM PÁL FERENC

Absztrakt

A klímaváltozás befolyásolja a települések élhetőségét, ami a városokban „érzékenyebben” nyilvánul meg. A vidéki, falusias vagy kertvárosi övezetekben számos potenciál van a klímaváltozásból fakadó negatív hatások ellensúlyozására, például a csapadékvíz-gazdálkodás terén. A közös érdek nyilvánvalónak tűnik a település kezelői, fejlesztői és lakói között, mégis számos konfliktusmező rajzolódik ki. A környezeti változásokra nehézkesen reagáló vízügyi és területfejlesztői szakma és jogszabályozási környezet késve teremti meg azt a hivatalos „közös nevezőt”, ami megkönnyítené a klímatudatos szakemberek (vízügyi, területfejlesztői, stb.) munkáját. Közben sora születnek olyan tudományos munkák (BENDE Cs. - NAGY Gy. 2016; PAPP Á. 2017; BALATONYI L. et al. 2021), amelyek a települések élhetőségével és a klímaadaptáció lehetséges megoldásaival foglalkoznak. Településfejlesztési és településesztétikai kutató csoportunk lényegi törekvésnek tartja, hogy az emberek és az általuk kialakított közösségek jól érezzék magukat a (lakó)környezetükben testileg és lelkileg egyaránt. Érzékeljék és ha szükséges tegyenek meg mindent környezetük állapotának megóvásaért, pusztulásának megállításáért. Az egyén környezetével esztétikai minőségében kerül kölcsönhatásba, amelyre egyre nagyobb hatással van a változó klíma és az arra adott jó vagy éppen rossz megoldások hatásai. Ezek a megoldások nem feltétlenül klímaadaptívak, de meghatározzák az utcakép esztétikai minőségét is. Úgy gondoljuk, hogy az esztétikai szempont bevonása megteremtheti azt a közös szegmenst, amely révén minden szakma által felmérhetőek és összeegyeztethetőek lehetnek azok a teendők, amelyeket meg kell valósítani egy élhetőbb város és egy esztétikusabb városkép megteremtéséért. Ezt a kérdést vizsgáljuk meg alaposabban ebben a tanulmányunkban a korábbi kutatásaink, terepbejárásaink során szerzett tapasztalataink felhasználásával. A választott mintaterületen, Szeged-Tápén bemutatjuk és elemezzük a fennálló közterületi zöldfelület- és csapadékvíz-kezelési problémákat, illetve az utcák és lakóingatlanok földrajzi helyzetéből következő eltérő benapozottságból következő klímaadaptációs különbségeket.

Kulcsszavak: *klímaváltozás, klímaadaptáció, környezetesztétika, csapadékvíz-gazdálkodás, településfejlesztés*

Bevezetés

Az 1990-es évektől egyre nyilvánvalóbbá vált az, hogy változóban van a Kárpát-medence időjárása is, például egyre jellemzőbbek az aszályos időszakok és a villámárvizek (Rakonczai J. 2003; Láng I. et al. 2007). A 2000-es évek közepétől Magyarországon is elindult a stratégiai szemléletű klímavédelmi tervezés (pl.: VAHAVA jelentés, NÉS-2, ZIFFA). A lakosság vonatkozásában is több kutatás született már, igazolva, hogy bár a klímaváltozás fogalmi tudatosítása erősödik, de úgy érzik a gyakorlatban mégsem képesek befolyásolni a környezeti, éghajlati problémákat, folyamatokat (Kiss E. 2006; Harnos L. 2012; Antal Z. L. 2013; Baranyai N. - Varjú V. 2017).

A zöld és kék felületek védelme a település élhetőségében játszott szerepe már helyi szinten is elfogadott (Taksz L. 2018), sőt igény, hogy ezek a felületek, mint rekreációs terek meg- és felújításra kerüljenek. Ugyan-

akkor nem feltétlenül jelenik meg a klímaadaptációs szemlélet, - főleg a lakosság által kezelt területeken - inkább az a praktikus szemlélet érvényesül, hogy kevés gondozást és öntözést igénylő felületek kerüljenek kialakításra. Az Alföldön jellemző belterületi árok-rendszerek esetében sok esetben továbbra is az a szemlélet a jellemző, hogy kerüljenek lefedésre, zárt burkolásra, mert úgy egyszerűbben kezelhetőek, karban tarthatóak. Szakmai szempontból ezek a zöld és kék felületek nem csak a települések élhetőségében, vonzerejében (esztétikumában) játszanak szerepet, hanem a település csapadékvíz-gazdálkodásában is. Több kutató szerint is elkerülhetetlen a paradigmaváltás a települési vízgazdálkodás tekintetében, vagyis a rendszerszemléletű integrált települési vízgazdálkodást kell megvalósítani, ami kölcsönhatásaiban kezeli a csapadék vízzel való gazdálkodás összes elemét és folyamatát, beleértve a zöld felületeket is (Buzás K. 2015; Balatonyi L. et al. 2021). Míg a fejlesztési dokumentumokban ez a szemléletváltás már tetten

érhető (pl.: NÉS-2, ZIFFA, ITS és TOP 2.1.2-15 Zöld város kialakítása, Szeged Fenntartható Energia- és Klímaakcióterve, Szeged Klímastratégiája), a jogi szabályozásban még nem (pl.: A köztisztasággal és a települési szilárd hulladékkal összefüggő tevékenységről szóló 1/1986. (II. 21.) ÉVM-EüM együttes rendelet; Szeged Megyei Jogú Város Építési Szabályzatáról (SZÉSZ) szóló 19/2015. (V.14.) Kgy. rendelet; Szeged Megyei Jogú Város Önkormányzata Közgyűlésének 27/2016. (XI.16.) önkormányzati rendelete a közösségi együttélés alapvető szabályairól).

A „vizes” jogszabályokkal hasonló a helyzet (pl: vízgazdálkodásról szóló 1995. évi LVII. törvény, 2011. évi CCIX. törvény a víziközmű-szolgáltatásról, 2012. évi CVI. törvény egyes víziközmű-szolgáltatással kapcsolatos törvények módosításáról, 2019. évi CXIII. törvény az öntözéses gazdálkodásról): a tervezői és az üzemeltetői területen létező, a szakma által elfogadott és alkalmazott jogszabályok és szabványok szerint lezajlott a vízrendezés és ezeknek megfelelően a kialakított létesítményeket üzemeltetik, eljárásokat gyakorolják. Ugyanakkor a klímaváltozás szakmai elfogadottsága révén bekövetkező koncepcionális változáshoz még nem alkalmazkodtak ezek a kialakult gyakorlatok és struktúrák. Az EU „nyomására” megszülető dokumentumokban már megjelent a paradigmaváltás igénye. 2000-ben az Európai Parlament elfogadta az európai vízpolitika alapját jelentő víz-keretirányelvet (VKI), mint az európai államok monitoringon és terhelés-hatáselemzésen alapuló intézkedési tervét. A VKI hazai érvényesítésére először 2013-ban készült el Magyarország Vízgyűjtő-gazdálkodási terve (VGT), amely a víztestek szintjén határozta meg a vizek állapotának javítását célzó intézkedéseket. A VGT-t kormányhatározatként fogadták el, az abban foglalt intézkedések végrehajtására azonban nem született végrehajtási terv, a VGT által megkívánt intézkedések elégséges forrás és felelős nélkül tolódnak. A VGT-t az elkészülte után periodikusan (öt évenként; 2015, 2021) felülvizsgálják. A VKI alapján dolgozták ki Magyarországon a vízpolitika alapját jelentő Nemzeti vízstratégiát (NVS). Az NVS célkitűzése az volt, hogy a vízválságot előidézni és/vagy erősíteni képes adott-

ságokat és gyakorlatokat azonosítsa, majd a károk megelőzése és csökkentése érdekében szükséges célkitűzéseket meghatározza. A VGT és az NVS által felvázolt jövőképek és intézkedések, illetve a meglévő épített műszaki környezet és a kialakult tervezői gyakorlat között ellentmondás van; ez utóbbiak még a a korábbi szemléletet tükrözik. Az NVS mellett elkészült a Nemzeti Aszálystratégia (NAS) vitaanyaga, amely szintén megfogalmaz a vízhiány okozta károkat enyhítő intézkedéseket. A vitaanyaga szakmai és társadalmi egyeztetése megtörtént 2012-re, de a további lépések elmaradtak (VIZITERV 2019). A 2013-ban, majd 2018-ban újra elfogadott Nemzeti Éghajlatváltozási Stratégia szintén megfogalmaz vízgazdálkodással kapcsolatos célkitűzéseket, de kapcsolódó végrehajtási terv vagy a települések számára kötelező feladatokat nem fogalmaz meg, mint ahogy a két és zöld hálózatok felületek együttes kezelésére sem. Pedig ezek a kék és zöld felületek a lehetőséget adnának a klímaváltozás eredményeként hektikussá váló időjárás okozta károk enyhítésére például az összegyűjtött csapadékvíz felhasználásával.

A kutatás célja és módszerei

A közterületek és a magántelkek, illetve lakóingatlanok határfelülete a közterületek felől a járda és az ahhoz kapcsolódó zöldfelület. A országos és helyi szabályozások szerint az előttük lévő járdáért és zöldsávért, illetve az azon lévő növényzetért és csapadékvíz elvezető csatorna üzemeltetéséért a tulajdonos a felelős.¹

A választott téma feldolgozásához áttekintettük a vonatkozó országos és helyi jogszabályokat, fejlesztési dokumentumokat és félig strukturált, orientáló jelleggel is bíró interjúkat készítettünk a témában érintett Szeged m.j.v. alkalmazásában álló köztisztviselőkkel, a Szegedi Vízmű Zrt. és az ATIVIZIG (Alsó-Tiszavidék Vízügyi Igazgatóság) terepismerettel bíró munkatársaival, illetve Szeged-Tápé egy meghatározó szereplőjével. Az interjúalanyok is jelezték a jogszabályi háttér problematikusságát, amely sok konfliktust generál az érintettek között (az Önkormányzat, a működtetők, az üzemeltető és a lakosság

¹ A köztisztasággal és a települési szilárd hulladékkal összefüggő tevékenységről szóló 1/1986. (II. 21.) ÉVM-EüM együttes rendelet 6. § (1) a) pontja kimondja, hogy a tulajdonosa köteles gondoskodni az ingatlan előtti járdaszakasz (járda hiányában 1 m széles területsáv, illetőleg, ha a járda mellett zöldsáv is van, az úttestig terjedő teljes terület) tisztán tartásáról; Szeged Megyei Jogú Város Építési Szabályzatáról (SZÉSZ) szóló 19/2015. (V.14.) Kgy. rendelet, 36. § (4); Szeged Megyei Jogú Város Önkormányzata Közgyűlésének 27/2016. (XI.16.) önkormányzati rendelete a közösségi együttélés alapvető szabályairól (Egységes szerkezetben), 7. § (1)

között). Emiatt kérték is, hogy név szerint ne kerüljenek említésre a témához kapcsolódó tanulmányainkban.

Az interjúk és a rendelkezésünkre bocsátott jogszabályi és üzemeltetési anyagok rávilágítottak arra, hogy azokban a klímavédelmi és adaptációs szempontok nem érvényesülnek, de nem is kezelik egységben a különböző szakmák szempontjait. Ellenben a kapcsolódó fejlesztési dokumentumok² már említést tesznek a klímaváltozás hatásairól, kiemelik a zöld felületek fontosságát és a vízvisszatartás, vízgazdálkodás jelentőségét, de szerepükönél fogva „csak” ajánlásokat tartalmaznak és nem kötelező feladatokat. Külön hangsúlyozzák a lakossági szemléletformálás jelentőségét és a lakosság szerepének fontosságát - hiszen ezen fejlesztési dokumentumok kialakításánál is fontos elem a lakossági részvétel biztosítása és a partnerség -, de hogy hogyan lehetne valóban érdekelté tenni a lakosságot a cselekvő részvételre, megválaszolatlan marad. Bár a joganyag nehézkesen követi a változásokat és nem jelenik meg benne még a szükséges paradigmaváltás, a fejlesztési dokumentumokban már elindult a folyamat. Sőt Szeged meghatározó szereplői (például: önkormányzat, ATIVIZIG, SZTE) már több európai uniós projektben is együttműködtek a klímaváltozás és adaptáció területén, pl.: [Urban Prex](#) és [Water at Risk](#).

Adódik a lehetőség, hogy javaslatot tegyünk a vonatkozó jogszabályok klímatudatos és a klímaadaptációt támogató harmonizációjára a paradigmaváltás jegyében, de erre nem vállalkozhatunk, mivel komoly szakjogász tudást igényel, aminek a kutató csoportunk (még) nincs birtokában.

Így az vált a célunkká, hogy egy új nézőpontból (az esztétika nézőpontjából) új és általánosítható módon vizsgáljuk fel egy mintaterület tényleges állapotát és arra vonatkozóan praktikus javaslatokat fogalmazzunk meg a klímaadaptáció vonatkozásában. Ehhez alapozó kutatási módszerként terepbejárást végeztünk a választott mintaterületen, ahol a leíró, szemléltető anyaggyűjtést folytattuk, gazdag fotóanyaggal, ami illik is az esztétikai nézőponthoz.

A már korábban is idézett jogszabályok is kiemelik, hogy a lakóingatlanok előtti - a mikroklíma szempontjából kiemelt jelentőségű - közterületi elemek (járda, fasor, árok) üzemeltetése lakossági feladat. Tanulmányunkban Szeged-Tápé település rész egy szeletén mutatjuk be a klímaváltozás nyomon követhető hatásrendszerét a

kétoldali határfelület esztétika értékelésén keresztül és hogy milyen megoldásokkal lehetne érdemben ezen javítani.

A magántelkek oldaláról sajátos határfelületet jelentenek a kerítések, kapubejárók, ereszek és tetőszélek, valamint ez egyes közművek lakossági bekötései (köztük a légkabeles bekötések).

Ennek a kétoldali sajátos „határvidéknek” (együtt az épületek látható küllemével) alapvető szerepe van egy utcakep kialakításában. A közterületről látható, céloknak megfelelő, egyben tetszetős kialakítása teszi a területet (illetve annak látványát) esztétikussá.

Az utcák és lakóingatlanok földrajzi helyzetéhez kapcsolódik azok „benapozottságának” fogalma is, vagyis, hogy mennyi ideig éri azokat közvetlen napsütés - elsősorban nyáron. E szerint különbséget tehetünk a benapozottság között két okból is. Egyrészt az utcafrontok egész napos, délelőtti vagy délutáni bevilágítottsága az egyre forróbb nyári időszakokban alapvető hatással van az ingatlanok környezetére, a lakóházakra és azok „élhetőségére”. Másrészt vizsgálhatjuk azt, hogy erre a hatásra hogyan reagálnak (alkalmazkodnak) az ott élők. A látható megoldások azonban gyakran nem felelnek meg a célnak, ami abból is következik, hogy a különböző szakemberek sem a megfelelő megoldásokat javasolják (alakítják ki) a lakóterületeken. Legtöbbször ezek a szakmák sem veszik figyelembe a benapozottságból adódó következményeket.

A kutatásunk során azt vizsgáljuk, hogy a mintaterület utcái miért nem esztétikusak annak ellenére, hogy szélesítették és burkolták azokat, kiépültek a járdák (jellemzően járdalappal), a közművek és a csapadékvíz elvezető rendszer is? Mi az oka, hogy a beruházások ellenére élehetlenebbek és csúnyábbak ezek az utcák? A legfontosabb kérdés persze az, hogy hogyan lehetne javítani az utcakepen, amellett, hogy az utcáinkat praktikusabban működővé is tesszük.

Vizsgáljuk egyúttal a hagyományos szemléletű csapadékvíz elvezetés klímaváltozás által felerősített esztétikai következményeit is a lakóterületen.

Úgy véljük, hogy ezen tanulmányunk segít egy olyan településfejlesztői szemléletet kialakításában, amely nem csak összekötő tud lenni az érintett szakmák, tudományágak között, hanem a helyi szereplők számára

² Szeged MJV. Integrált Városfejlesztési Stratégiája, Szeged Megyei Jogú Város Településfejlesztési Koncepciója (2014), Szeged Fenntartható Energia- És Klímaakcióterve, Szeged Településképi Arculati Kézikönyv

is érthetően tudja megfogalmazni a klímaadaptációhoz kapcsolódó, általuk is megtehető lépéseket. Azt gondoljuk, hogy az esztétikai nézőpont lehet az a közös nevező, közvetítő „nyelv”, amely a helyi szereplők számára közvetíteni tudja azokat a praktikus és egyben élhetőbb megoldásokat, amelyek szakmailag is megfelelőek és klímaadaptívak. Azzal is tisztában vagyunk, hogy az ehhez szükséges paradigmaváltás lassú, mivel a települési vízgazdálkodás szemléletében történt változások, illetve azok társadalmi adaptációja számos ellentmondást hordoz még ma is.

A kapcsolódó fogalmak esztétikai szempontú értelmezése

Nem kerülhető meg az esztétika fogalmának alaposabb értelmezése, ha már egyféle közös nevezőként kerül itt meghatározásra. Tiszteletben kell azonban tartanunk azt, hogy az esztétika a filozófiai tudományok egyike, és amelynek értelmezésében nincs tudományos konszenzus.

A környezetet az emberi tevékenység területeként, egyben vizuális területként értelmezhető, amelynek érzékelése minden érzékszervünk használatát megköveteli. Nem különíthetjük el magunkat a környezettől, egy egymástól függő egész részei vagyunk, amelybe a környezet is beletartozik. Mindannyiunk számára létezik egy környezet, amely számos személyes jellemzővel rendelkezik. Az érzékelés következtében kialakuló érzelmi stimuláció (öröm vagy elégedetlenség) környezetként különböző mértékű lehet, az ahhoz való személyes kapcsolataink függvényében. A szép és magasztos környezetekkel társított örömezzetere a rend és a sajátos értékrendszer jellemző (Bell, S. 1999). A környezetesztétika általában véve egyszerre racionális és emocionális kategória, ahol ez a két látszólag különálló része ötvöződik egymással, azok nem csak erősítik, de feltételezik is egymást (Budai A. 2004; József D. 1986; Karancsi Z. et al. 2012, 2013, 2016, 2017, 2020).

Az esztétikai tárgyaknak egy értékalapú felosztását is megfogalmazhatjuk (Csibra I. 1975; Szerdahelyi I. 1972). Eszerint az esztétikai tárgyak egyik köre „A nem művészeti esztétikum köre.” „Ide sorolhatók például ... azok az emberi termékek (tárgyak ...), amelyek létrehozásánál a gyakorlati szempontok játszottak szerepet és a szép vagy a csúf megjelenés csupán véletlenszerű”. Természetesen ez utóbbi gondolattal nem értünk egyet, mert miért is kellene a szépnek „véletlenszerű”-nek lennie?

Zrinszky L. (2001) Az esztétikai nevelésről írt dolgozatában fogalmazza meg, hogy: „... megkülönböztethető a mindennapi gyakorlatba beágyazott, hasznossági és célracionális megfontolások alá rendelt tevékenységeknek és objektivációknak esztétikai szempontokat is érvényesítő alakítása...” Filozófiai szemszögből talán úgy lehet ezt megfogalmazni, hogy esztétikus az, amiben értelmünkre és érzelmeinkre szerves szimbiózisban, a jóérzés valamilyen minőségének átélésével hat, amiben harmóniában létezik a célszerűség jól működő praktikuma és tetszetőssége. Vagyis az esztétikus valami olyan, ami egymással szimbiózisban jó az értelmünknek ugyanúgy, mint a lelkünknek.

Létezik azonban az esztétikusnak ellentéte is. Ez leginkább abban fogalmazható meg, hogy ezen két összetartozó oldal egyikének hiánya, okvetlenül el- illetve megrontja a másikat. Az ilyen valami nem csak csúnya, sőt visszatartó lesz, de rossz is, vagyis nem csak nem megfelelő, de káros is.

Ha vízügyi megközelítésben nézzük a környezetesztétika fogalmát, akkor megfogalmazhatjuk, hogy egy jól működő csapadékvíz-kezelő köz- és magánterületi rendszer - egymástól nem elválaszthatóan - természetesnek tűnik. Ezért nem ismerjük fel azt, hogy mennyire játszik szerepet egy szép lakóhely látványának kialakításában. Sajátos módon inkább a problémák jelentkezésével szembesülünk a környezet esztétikájára gyakorolt hatásával. Amennyiben ugyanis nem jól működik egy ilyen rendszer, akkor felzárthatja vagy kiszárítja a növényzetet, tönkreteszi a járdákat, az építményeket, vagyis elcsúfítja a környezetét.

Véleményünk szerint egy lakókörnyezettel szemben - legyen az magáningatlan, ezek közötti közterület, illetve közösségi közterület - az a mindent magában foglaló, alapvető követelmény, hogy legyen esztétikus. Ez közelíti meg legjobban azt az elvárást is, amit az újonnan közkeletűvé vált „élhetőség” fogalmával fejezünk ki. Fontos megjegyezni, hogy a lakóhely terei nem választhatók szét.

Az esztétikus emberi környezet kialakításának követelmény-rendszerét pedig alapvetően módosítják a klímavédelem és a klímaadaptáció követelményei. Nézzük hát ezen fogalmak értelmezésének esztétikai szempontú megközelítését:

- A klíma esztétikai szempontból az adott funkció-együttesű, dinamikusan változó éghajlati környezetben való lét hangulata, annak minősége, illetve minőségeinek jellegzetes változékonysága.

- A klímaváltozás rombolja a létnek és a munkának azt a megszokott éghajlati hangulatát, amelyben az ember alapvetően jól érzi magát.
- A klímavédelem az emberiség, a társadalmak, a közösségek és az egyének tevékenysége annak érdekében, hogy olyan hatást gyakoroljanak elsősorban a mindennapi életükben, illetve a természetet átalakító munkatevékenységeikben, ami fékezi a klímaváltozást. Mindezt esztétikusan - vagyis praktikusán jól, egyben tetszetősen - kell megoldani, mintegy ellensúlyozva a veszteségeket is, ami a klíma változása miatt ér bennünket.



1. ábra: A felmért mintaterület vázlata.

Forrás: a szerzők szerkesztése.

Jelmagyarázat: — A felmért terület határa; — A Tápéi-főcsatorna felszíni vezetési szakasz; — A Tápéi-főcsatorna felszín alatti szakasz; ■ Beépített terület

A klímaadaptáció alkalmazkodás a megváltozott és változó klímához (megváltozott és változó alkotóihoz), és már alkalmazkodást jelent a klímaváltozás következményeihez is. Ez elsősorban lakóhelyi, helyi vállalkozási, közösségi és egyéni tevékenységeket jelent annak érdekében, hogy a klímaváltozás negatív hatásait kiküszöböljék, illetve a belőlük adódó lehetőségeket kihasználják mind a közterületeken, mind pedig a magán ingatlanokon. Mivel

³ 1995. évi LVII. Törvény a vízgazdálkodásról, III. fejezet 6. § (4)

⁴ Szeged Megyei Jogú Város Építési Szabályzatáról (SZÉSZ) szóló 19/2015. (V.14.) Kgy. rendelet, 35. fejezet 36. § (4)

ezek és az ezekkel összefüggő szükséges vagy lehetséges tevékenységek a lakosok közvetlen élet és munkatereit érintik, fontos - a nem igazán tudatos, de ható - köznapi esztétikai igényeik felmérése, érvényesítése, az erre való lehetőségek tudatosítása és kihasználása. A következőkben a környezetsztétika nézőpontján keresztül szemlél-tjük a csapadékvízkezelési problémák és megoldások példáit a tápei mintaterületről, amelynek elhelyezkedését a következő térkép mutatja (1. ábra).

A csapadékvíz kezelés hagyományos felfogásának főbb jellemzői belterületen az 1990-es évektől és annak következményei

A hagyományos szemléletű települési csapadékvíz-gazdálkodás alapvető célja a lehulló és azonnal be nem szivárgó csapadékok teljes elvezetése. Jellemző a törekvés a nyílt szelvényű gyűjtő- és főcsatornák zártszelvényűvé való átépítésére, ami mind az üzemeltető cégek, mind pedig a lakosság körében egyetértésre talál. Ennek oka egyrészt, hogy ne kelljen foglalkozni a kanálisok és az árkok fenntartási munkáival, a bennük felhalmozódó növényzettel, a szúnyogpopulációval és a szeméttel. Másrészt ezzel lehetőség nyílik az így nyert jelentős felületek egyéb hasznosítására, ami jobb esetben zöldfelületként történik, rosszabb esetben különféle célokkal burkolják ezeket.

A hagyományos szemlélet jellemzője az, hogy teljes mértékben közterület központú. Elhatárolódik a magántulajdonú porták csapadékvíz ügyeitől, azon a jogszabályi alapon, hogy a telkekre lehulló csapadék elhelyezéséről a tulajdonosoknak maguknak kell gondoskodni.³

A főcsatornák kezelői általában a területileg illetékes vízügyi igazgatóságok (Szegeden az Alsó-Tisza Vízügyi Igazgatóság). Ezek maguk is abban érdekeltek, hogy ezeket az önkormányzatok igényei szerint zártszelvényűvé építsék át, illetve önkormányzati üzemeltetésbe kerüljenek.

Különválasztott csapadékvíz elvezető rendszer esetében általában valamilyen önkormányzati cég az üzemeltető (Szegeden a Szegedi Vízmű Zrt.). A lakossági ingatlanok előtti elvezető művek és az azokon lévő műtárgyak (átereszek, burkolatok, átmeneti zárt szakaszok és az azokon lévő víznyelők) üzemeltetése lakossági feladat az ingatlanok előtt⁴. Erre a lakosságot szinte mindenütt he-

lyi rendelet kötelezi. Az előírások betartására azonban az önkormányzatoknak nincs lehetősége.

A hagyományos szemlélettel kiépített csapadékvíz elvezető hálózatok tehát számos gonddal küzdenek:

- Általánosak az üzemeltetői összeférhetetlenségek, a jogi problémák, a forrás- és a szakemberhiány miatti elhanyagoltság.
- Zárt csapadékvíz hálózatok esetében - különösen ha jelentős mértékben fel vannak töltődve - ezek tárolási képessége a töredéke az ugyanazon folyásfenekű nyílt szelvényű árkokénak.
- Belvizes időkben a zárt szelvényű, illetve teljes mértékben burkolt nyílt szelvényű hálózatok kifejezetten rosszul teljesítenek. A belterületi rendszereknek alapvető feladata lenne, hogy legalább a lakóingatlanok területén csökkentsék a belvízszintet egy leszívási görbe mentén. Zárt csatornába, illetve nyílt szelvényű, de teljes mértékben zárt burkolatú árokba azonban nem tud befolyani a talajvíz, illetve a belvíz.



1. kép. A szennyvízknába csapadékvíz bekötés is készült, mert a régi bekötést a főcsatorna építéskor elbontották. Jelentős csapadék esetén a csapadékvíz bekötések túlnyomást hoznak létre a szennyvízcsatornában, ami ennél az aknánál is kiöntött. - Tápé, Rába u. (fotó: Korom A.)

Ezek a problémák az elvezető művek elvi teljesítőképességének erős csökkenését eredményezi. Az elvi teljesítőképesség sem elegendő azonban a károkozás nélküli csapadékvíz elvezetésre, különösen nem a belvizes időszak felhőszakadások idején. Jelentős csapadék esetén ezek telítődnek, nyomás alá kerülnek és a víz a felszínre tör belőlük. Egyesített rendszer esetén a kiömlő víz szennyvízzel kevert csapadékvíz (1. kép).

Amennyiben az elvezető rendszer zárt szelvényű vagy teljes mértékben burkolt, belvíz esetén nem tud ezekbe a víz befolyani és ezért nem valósulhat meg a leszívási görbe mentén történő belvízszint csökkentés. Így évi néhány alkalommal jelentős belterületi elöntések alakultak ki a települések rosszabb elvezetési adottságú, illetve mélyebben fekvő területein, ami belvizes időszakokban hónapokra is elnyúlhat. A belvizes időszakban lehulló felhőszakadások a hagyományos szemléletű csapadékvíz elvezető rendszereket és ezek üzemeltetőit reménytelen helyzetbe hozzák, illetve egymással is szembefordítják, ami önmagában is konfliktusok forrása.

Ezeket a problémákat a klímaváltozás és hatásrendszere tovább erősíti. A hagyományos szemlélet szerint a jelentősebb mennyiségű csapadékot a csapadékvíz elvezető hálózatnak gyakorlatilag 100%-ban kellene elvezetnie, holott ezeket nem ilyen mennyiségre tervezték, építették. Vizsgálatunk szempontjából a klímaváltozás lényege nem pusztán az, hogy a megváltozott csapadékeloszlás miatt rendszeresen több tíz milliméteres csapadék hullik rendkívül rövid idő alatt. Az is hasonlóan fontos, hogy egyre inkább nő a hőségriasztások mértéke, száma és hossza, valamint az aszályos időszakok súlyossága és hossza is (Rakonczi J. 2003; Láng I. et al. 2007). A fentiek sajátos eredménye, hogy a hagyományos elvezető rendszerek problémái minőségileg súlyosbodnak.

Az egymást váltó intenzív elöntéses és kiszáradási jelenségek önmagukban is környezetromboló hatásúak. Ezek a hatások azonban nem annyira a közterületeken tapasztalhatók, hanem a magántelkek kerti részeiben, mert általában itt folytat a lakosság kertészeti tevékenységeket.

Az alapvető probléma az, hogy csak károkozással együtt valósítható meg olyan csapadékvizek elvezetése, amelyekre az ugyancsak rendszeresen bekövetkező hőség-periódusok, aszályok és szárító hatású erős széljárások mentén szükség volna mind a köz- mind pedig a magánterületeken. Vagyis gazdálkodni kellene a lehulló csapadékvizekkel!

A hagyományos szemléletű csapadékvíz elvezetés klímaváltozás által felerősített esztétikai következményei a lakóterületen

A köz- és a magántulajdonú terület határa, mint az esztétikum kitüntetett területe

A közterületek és a magántelkek, illetve lakóingatlanok sajátos határfelülete a közterületek felől a járda és a mellette lévő zöldfelület. A magántelkek oldaláról sajátos határfelületet jelentenek a kerítések, kapubejárók, ereszek és tetőszelek, valamint ez egyes közművek lakossági bekötései (köztük a légkábeles bekötések). Ezek közvetlenül és közvetve mind befolyásolják az optimális csapadékvíz gazdálkodási megoldásokat. *E kétoldali sajátos „határvidéknek” az épületek látható küllemével együtt alapvető szerepe van egy utcakép kialakításában. A közterületről látható, célokra megfelelő, egyben tetszetős kialakítása teszi a területet esztétikussá.* Éppen ezért is szükséges lenne az érintett szakmák és a lakosság hatékony együttműködése, ami sajnos egyelőre még várat magára.

A rendszerváltás megelőzően az utak többsége még földút volt, mindenféle feltöltésekkel. a téglajárdákat - ahol egyáltalán voltak ilyenek - lassan váltották fel a beton járdalapos járdák (többnyire lezser „tükrözéssel” és vékonyka homok aljzattal). A magánházak előtt jellemzően gyümölcsfa-sorok és virágágyások váltották egymást. Középületek mentén és előtt, illetve esetenként az utak széle mentén voltak hársfák, gesztenyefák és akác-sorok, amelyekből egy-egy jutott a magánházak elé is.

Bár az esztétikai vizsgálódásunk nem lehet csak csapadékvíz aspektusú, annak közvetlen és közvetett hatása miatt fontos látnunk, hogy mi történik vizsgálódásunk területén a csapadékvízzel. Az ehhez kapcsolódó esztétikai problémák alapvető oka pedig az, hogy az egymást rendszeresen váltó felvizesedés és kiszáradás következményei erősen rontják a létező és lehetséges esztétikai értékek teljes körét.

Az egyes utcák tekintetében két lehetséges esztétikai nézőpont van. Az egyik az utca közepén (persze az út szélén), a másik pedig a kétoldali járdán haladva veszi szemügyre a környezetet.

Az utca közepén haladva összbenyomást szerzünk az utca két oldalának kinézetéről a célszerűség és a tetszetőség szempontjából is, különös tekintettel az utca „tájolására”.

A kétoldali járdán haladva - gyalogosan a járdán közlekedünk, például babakocsival is - közeli képet kapunk az utca két „határvidékéről”. Az egyes egyenesebb utcaszakaszokról is nyerhetünk egy képet például az egyes utcák déli, illetve keleti oldali járda „zöldalagútjairól” és az azt szegélyező környezet állapotának célszerűségéről és tetszetőségről (2-3. képek).



2. kép. A Rév utca keleti oldalának egyik „járdaalagútja”, rendezett zöld felülettel és árokkal - Tápé, Rév u. - keleti oldal (fotó: Korom A.)



3. kép. A Rév utca keleti oldalának egyik „járdaalagútja”, kevésbé rendezett, gondozott zöld felülettel és árokkal - Tápé, Rév u. - keleti oldal (fotó: Korom A.)

A klímaváltozással egyre fontosabb az utcák két oldalának benapozottsága a kelet-nyugati tájolású utcák esetében (pl.: Beszterce utca, Veres Péter utca) az északi oldalt lényegében egész nap éri a Nap, míg a déli oldal árnyékos. Észak-déli tájolású utcák (pl.: Rév utca) esetében délelőtt a nyugati oldal a napos, de a Nap sugárzó hatása egyrészt rövidebb, másrészt kevésbé intenzív. Déltől a keleti oldal a napos - lényegében estig - egy sokkal intenzívebb besugárzással.

Tápei utcaképek esztétikai vizsgálata I.

A terepbejárásunk alkalmával először az utca közében haladtunk, délelőtti kánikulában és szélcsendben. Az állandóan, vagy csak délelőtt napsütötte oldalon magánházak sora látható úgy, hogy nincs előttük fa. Egy-egy ház előtt van néhány satnya növény, amiből egyszer majd fa is lehet, illetve egy-egy régi dió- vagy hársfa. Esetenként nyírt sövény és néhány virágágyás van kialakítva, illetve gyeper és sok az autó parkolásra kialakított hely (amit valójában csak engedéllyel lehetne kialakítani.). Itt-ott van egy-egy kiszáradt facsonk, illetve kiemelt fák helye látható (4-5. képek). A nyugati oldali házak közé belesve azonban látható, hogy az udvarokban sok a nagy és ápolt fa (sőt esetenként a kapubejáróban is akad egy-egy), nyilvánvaló védekezésként a délutáni napsütés ellen.



4. kép. Délelőtt erős napot kapó ingatlan virágágyással fasor nélkül. - Tápe, Rév u. - nyugati oldal (fotó: Korom A.)



5. kép. Délelőtt erős napot kapó ingatlan az utcáfronton egy fával, a bejáratban, illetve az épület hátoldalán jelentős árnyékot adó fákkal a délutáni napsütés elleni védekezésként. -Tápe, Rév u. - nyugati oldal (fotó: Korom A.)

A fák hiányát alapvetően a vízhiány okozza. Azonban ennek más okai is vannak. A (szélesebb) burkolt utak, parkolók, a vízvezetők (és műtárgyaik) illetve a közművek létesítése beszűkítette a zöldsávot, ami önmagában is emeli a levegő hőmérsékletét. A gyümölcs (és egyéb) fák ápolása, öntözése jelentős munkával járna, miközben az utcának ezen oldalán ez nem éri meg, mert csak délelőtt van rövid ideig tartó és nem túl erős napbesugárzás.

A déli fekvésű utcaoldalak - amelyek lényegében egész nap árnyékosak - nem relevánsak a klímaváltozás szempontjából. Ezek őrizték meg legjobban az eredeti jellegüket (hagyományos régi épületek), bár az összes többi fentebb felsorolt társadalmi és fejlődési hatás ezen is érvényesült.

A délutáni nap által ért keleti oldalakra ugyan szintén hatnak az előbb is megemlített hatások, de jellemzően olyan fasorok vannak a lakóházak előtt, hogy az útról a házak (kerítések, kapuk) maguk nem is igazán láthatóak (6. kép).



6. kép. Egyoldali, fenékburkolatú árku utca, árnyékoló fasorral. - Tápe, Veres P. u. - nyugati oldal (fotó: Korom A.)



7. kép. Új vagy felújított épület gyepecsikkel, néhány virágágyással - Tápe, Rév u. - nyugati oldal (fotó: Korom A.)

A változásokat ritkán élték túl a gyümölcsfák. Egyre több a gondozatlanul burjánzó fa, illetve a nagyon is gondozott, de kevesebb öntözést igénylő tuja-sor - különösen a felújított, illetve új építésű házak előtt. Mindennél fontosabb a lakóingatlanok beárnyékolása, különösen mert ezen az oldalon vannak a lakó- és hálószobák.

Jellegzetes helyei lettek az utcák keleti oldalainak azok az új házak, amelyek hőszigetelést kaptak. Az újonnan építettek előtt általában csak zárt elvezető mű van - esetleg lefolyóval (folyókával) - és ápolt, locsolt pázsittal, virágágyással és díszfasorral. Más esetekben a hőszigetelt új épület előtt különféle burkolatok és maximum egy gyepecsík található (7. kép).

Tápei utcaépek esztétikai vizsgálata II.

A terepbejárásunk során a járdán haladva is felmértük az utcák két oldalának az állapotát, délelőtti kánikulában és szélcsendben, másfél nappal egy felhőszakadás után.

Az utcák keleti és a nyugati oldalán, a járdán haladva sokszor mintha nem is ugyanabban az utcában járnánk. A nyugati oldali járdán haladva közelről látjuk azt, amit korábban az útról, emellett szembesülünk a járdáról és a falfelületekről visszaverődő hőséggel is. Nagyon hiányzik a víz! Nem csoda, ha itt nem tud megmaradni egy fa sem, kitaró és igényes ápolás, illetve drága öntözés nélkül. A vízelvezetőt vagy nem látni (mert zárt csatorna) vagy kiszáradva csupán forráságot ont a betonburkolatú árok.

A keleti oldali járdán való haladás egészen más. Abban az esetben, ha nyílt árok van ezen az oldalon, a jó vízelvezető képessége miatt már itt is száraz az árok fenéke. A járdán azonban gyakran haladunk meleg, párás zöldfolyosóban (zöld alagútban). Ezekon a helyeken a járdák úgyszólván mindig rossz állapotban vannak, különösen a járdalapból készültek, mert a csapadékvíz a lábukatnál mindig ezekre folyik. Az épületek lábazatai az előbbi okból gyakran fel vannak vizesedve. Általában a járdákon nehéz lenne babakocsival közlekedni. A fák lombozata gyakran ér bele a szabad vezetékekbe, takarja a közvilágítási lámpatesteket, illetve rálóg a tetőkre, az ereszekre. Van, ahol az ereszekből még mindig csurog a víz, mert - takarítatlanul - tele vannak a fák leveleivel.

Csapadékvíz elvezetési szempontból különösen rossz, amikor egyáltalán nincs csapadékvíz- elvezetés valamilyen okból és az útszél is viszonylag közel és a járda szintjében van. Ezekon a helyeken a fák túlélési esélyei is rosszak és ezért az állományuk ritkás.

Sajátos - és már nem ritka - eset az, amikor tuja sor kerül a házak elé. A tuja tájidegen, nem párologtat jól és ez látszik is. A járda mellett ezeken a helyeken zöld fal van, de nincs zöld boltozat (8. kép).

Összességében elmondható az, hogy egyik utcaoldal sem esztétikus, bár más okokból.



8. kép. A klíma adaptáció szempontjából nem megfelelő tujasor. Nem párologtat jól, felemeli a talajt a járda és az árok között, a házfal és a tujasor között felülről nyitott a tér és tájidegen. - Tápe, Rába u. (fotó: Korom A.)

Új követelmények a csapadékvíz-elvezető hálózatokkal szemben

A hagyományos szemlélet eleve hibásan választja el egymástól a közterületeket és a lakóingatlanokat, telkeket, kerteket. A kettő megközelítése, tervezése, kivitelezése és üzemeltetése valóban eltérő, de egymással mégis szervesen összefüggő. A csapadékvíz-gazdálkodás ezek egységes kezelését kívánja meg.

Közterületen a két alapvető szempont érvényesítése szükséges. Egyrészt a csapadékokból és belvizekből adódó károk elkerülése. Másrészt a burkolt felületek, de különösen a zöldterületek kezelésének optimális, klímavédelmi és adaptációs szempontú kezelése, illetve ennek elősegítése.

A két szempont együttes érvényesítése belterületen a következőket követeli meg:

1. A belvizek minél hatékonyabb elvezetését.
2. A belvizes időszakokon túl a csapadékvizek minél nagyobb hányadának visszatartását, illetve visszaszikkasztását a talajba.

3. A csapadékvizek - rövid idejű, kisebb elöntéseken túl - károkat okozó hányadának lehető leghatékonyabb elvezetését.

A magántulajdonú lakóingatlanok, telkek, kertek viszonylatában a csapadékvíz-gazdálkodás abban mindenképpen összefügg a közterületivel, hogy ami itt kárt okozna, azt ki kell vezetni és azt fogadni kell tudnia a közterületi rendszernek.

Tekintettel a klímaváltozás ismert hatásaira a lehető legtöbb vizet kell visszatartani hasznosításra ezeken a területeken is. Ebben a tekintetben már a lakó- és melléképületi ereszek alá elhelyezett - gondozott - gyűjtő és tároló hordó is komoly előrelépés. A burkolt udvari felületek csökkentése, a zöld felületek (főleg a fásított részek) - és talajtakaró képességük - növelése újabb lépés lehet. A gazdálkodás igazi fokmérője azonban valamilyen típusú célszerű és tetszetős dísz-tó, illetve ciszterna létesítése. A tó tekintetében fontos az olyan kialakítás, amelyik figyelembe veszi azt, hogy gyakran kiszáradhat (bár lehetséges a norton- vagy ástottkutas és vagy „szürkevizet” betáplálási lehetőség kialakítása is). Ciszterna építését komplex létesítményként célszerű megvalósítani (nem függetlenül a közterületi csapadékvíz elvezető rendszertől). Ennek alsó része zárt tároló medenceként funkcionálhat. A felszín alatti részéből fontos, hogy szikkasztó alagcsöveket vezessünk ki a környező talajba. Közvetlenül a kivezetési szintjük felett pedig fontos, hogy túlfolyócsövet létesítsünk az utcai csapadékvíz elvezetőbe.

Új csapadékvíz rendszerek kiépítése falusias jellegű belterületeken

Alapvető feladat a lakóterület adottságainak felmérése, a funkció, a keresztmetszeti méret, az elhelyezési lehetőség és az ezeknek megfelelő műszaki megoldás mérlegelése. Szeged-Tápé vizsgált mintaterülete belterületi lakóterület, ami jelen vizsgálat szempontjából jellegzetesen síkvidéki, mély fekvésű, (falusias) kertes házas lakóterület. Funkcionálisan egy alapvetően elvezető rendszernek vannak ún. szivárgó árkai, gyűjtő csatornái (árcái) és - nyílt vagy zárt - főgyűjtő csatornái (amelyek lehetnek egyben külterületi belvízcsatornák záró szakaszai is). A funkció általában meghatározza a keresztmetszeti méreteket is, hiszen a befogadók felé haladva a terhelés folyamatosan nő.

A műszaki megoldást a következő szempontok befolyásolják:

- Üzemeltetési szempontok.
- Elképzelések a terület hasznosításával kapcsolatban.
- A terület magassági viszonyai.
- A terület keresztmetszeti szűkösége geográfiailag és / vagy a közművek miatt.
- Közút vagy járda közelségéből adódó, azokat védő stabilitási és biztonsági követelmények.
- A bekötések sűrűsége, az azokból várható terhelés, illetve a befogadóba való bekötés módja.

Jellegzetes, javasolható megoldási típusok

A nagyobb szelvényű nyílt csatornák (kanálisok) és árkok fenntartása, gondozása drágán és nehezen oldható meg különösen úgy, hogy az a szemnek is tetszetős legyen. Nagy területeket foglalnak le, amelyek belterületen különösen értékesek. Ráadásul ezek a területek zöldterületként, rekreációs célú zöldfolyosóként (vagy felületként), játszótérként (stb.) hasznosíthatók.

Az árkok kiépítésére a következő megoldásokat javasoljuk:

1. Az egyik javaslatunk az, ha ezeket fenékszint és keresztmetszet szerint újratervezik (áttervezik) és áttört fenékelemekkel látják el, a medrüket ápolt füvesítéssel, a partjaikat pedig zöld területként hasznosítják úgy, hogy az üzemelést és karbantartást ne akadályozza.
2. Kifejezetten széles medrek esetében javasolható az olyan műszaki kialakítás, amely a - megfelelően méretezett - zárt-szelvényű csapadékcatornává való átépítést jelenti. Ez azonban úgy valósítandó meg, hogy felette olyan sekély szikkasztó meder kerüljön kialakításra, amelyet villámárvíz esetén a víznyelő-kön keresztül eláraszthat a felduzzadt csapadékvíz. Ez a víz innen részben a talajba szikkadhat, részben pedig később folyhat el (9.-11. képek).
3. Megvalósítható a kettő variációja is, bár ebben az esetben fokozottan figyelni kell a balesetek elkerülését szolgáló parti művek létesítésére is.
4. Abban az esetben, ha ez a gyűjtőcsatorna nagy területek vízvezetését oldja meg, célszerű a felduzzadt

túlfolyó víznek olyan nagyobb tározóteret keresni, amelynek időleges elöntése nem okoz akkora kárt, mint egy lakóterület elöntése (pl. vásártér, sportpálya, park stb.) vagy pedig igényes kialakítással ilyeneket létesíteni.

5. Azokon a helyeken, ahol nem alakítható ki a zárt csatorna fölött tároló-szikkasztó tér és külön ideiglenes tározó tér sincs, ott nem javasolhatjuk zárt csapadék csatorna építését, csak kifejezetten rövid szakaszokon.

Kisebbszelvényű gyűjtőárkok esetén javasolható az árok fenékburkolása, sóderágyazatra rakott, áttört fenéklemezű, kétméteres fenékburkoló elemekkel. Ezek jól tisztíthatóak és a fenéklemezen lévő nyílásokon át, illetve a burkolóelemek felett a csapadékvíz ugyanúgy szivároghat be a talajba, ahogy a belvíz is beszivároghat az árokba.



9. kép. Szentes, Mátéffy utca déli oldala, ahol a mélyület alatt 80 cm átmérőjű csapadék csatorna van (mintaszerű megoldás) (fotó: Korom P.)



10. kép. Szentes, Vecseri fok, a mélyület alatt 100 cm átmérőjű főcsatorna, fejkna (fotó: Korom P.)



10. kép. Szentes, Mátéffy utca déli oldala, a mintaszerűen kialakított mélyületbe épített víznyelő részletfotója (fotó: Korom P.)

Ahol az út vagy a járda állékonyságát veszélyezteti az árok, ott a burkolatot ki kell építeni az árok felső széléig, de a fenti fenékelemet kell használni.

Olyan helyeken, amelyeknél a zöldsáv szűk keresztmetszetű, illetve a közművek szűkítik be a helyet, olyan 20-30 cm átmérőjű műanyag csapadékcsonát a legjobb beépíteni, amelybe a felszínen létesített gyűjtő-lefolyóból (folyókákból) kerül bevezetésre a víz tisztítóaknából (felnnyitható) víznyelőkkel (12. kép).



12. kép: Tápé, Veres P. utca, kőkirakású folyóka, alatta zárt csapadék csatorna (mintaszerű megoldás) (fotó: Korom A.)

Valamennyi megoldás esetén fontos az, hogy a lakossági bekötés csak járda alatti kivezetéssel és zárt csatorna esetében csak aknába történhet. Eresz ejtőcső esetében könyök tisztítóidommal készüljön, udvari kivezetés esetében pedig telekhatáron belüli tisztító idommal.

Hagyományos szemléletű elvezető rendszerek ajánlható átépítési megoldásai a csapadékvíz-gazdálkodás szempontok figyelembevételével, (falusias) kertés házas belterületeken

50 cm-t meghaladó átmérőjű zárt csapadékcsonatnak esetében lehetőleg gondoskodni kell vagy felette kialakított szikkasztó-tározó mélyedésről, vagy időlegesen elárasztható területről.

A járdalapokból kialakított burkolatokat lehetőleg meg kell szüntetni vagy az előírásokat tiszteletben tartva úgy kell újra rakni, hogy ne ezekre folyjon a csapadékvíz az ereszekből és az udvarokról, hanem közvetlenül az elvezető művekbe (mind az eszék ejtőcsövek, mind pedig az udvari kivezetések esetében tisztítási lehetőséggel).

Az árokszélig épített zárt árokburkolatokat - amennyiben azt nem indokolják állékonysági követelmények - vissza kell bontani a fenékburkoló elemekig.

Amennyiben a fenékburkoló elemek fenéklemeze nem áttört, akkor véső- vagy fúrógéppel áttöréseket lehet csinálni ezeken. Amennyiben sóderágy nélkül készültek, akkor meg kell oldani az újonnan kialakított lyukakon ne mosódhasson be a burkolat alatti föld (erre vannak technikai megoldások, pl. terfil textil).

Egyedi megoldás lehet egyes fenékburkoló elemek kiemelése (és máshol való beépítése). A kiemelt elemek helyén szivárgó-szikkasztók létesíthetők, akár kert-szerű megoldásokkal és szükség szerinti áteresztő megoldásokkal.

Minden helyen - különösen a lakossági szivárgó- illetve végárkok esetében - ahol lehetséges, meg kell hagyni a gyepesített rézsús földárkokat.

Eszétika szempontú szemléletváltás a magáningatlanok előtti közterületeken, a csapadékvízzel való gazdálkodással összefüggésben, nyári időszakban

Az utcák déli és keleti oldalán lévő járdák tekintetében már említettük, hogy amennyiben ezekre folyik a csapadékvíz a tetőkről és az udvarokból, akkor ezeknek akarva nem akarva víztároló és vízszikkasztó funkciójuk is van. Ez szétáztatja az alattuk lévő ágyazatot és az ún. tükröt, vagyis a földfelületet. Ez önmagában is azt eredményezi, hogy ezek szétcsúsznak, egyenetlenül megsüllyednek, illetve az aljzat anyagot benyeli a talaj, ami sár formájában a felületen is megjelenik. Csapadékos időben ezért ez lassabban is szárad és csúszósabb is. Az aszályos, forró időszakokban a járdalapok alatti talaj kérges lesz és a következő csapadék tovább ront helyzetet. A járda nem csak csúnya lesz, hanem gyakran kifejezetten balesetveszélyes, arról nem is beszélve, hogy babakocsival, kerékpárral, rollerrel kifejezetten kihívás rajta közlekedni. A járdának ez az állapota árt az ingatlanok lábazatának, falazatának, illetve a közeli zöldterület növényeinek és fáinak is.

A köz- és magánérdek az utcák ezen oldalán a következőket teszi szükségessé:

1. Mindenekelőtt a csapadékcsatornák, illetve árkok megfelelő kialakítását, jelen esetben azért, hogy azok közvetlen befogadói lehessenek a magáningatlanokról, illetve azok területéről kivezetett csapadékvizeknek.
2. A csapadékvizek olyan levezetését, illetve kivezetését a magáningatlanokról, amik közvetlenül vezet a vizet a csapadék csatornába, illetve árkokba - járdák alatti bekötő csatorna kivezetésekkel, amelyeken tisztító idomok található az esetleges dugulások elhárításához.
3. A járdák megfelelő tükörrel és aljzatréteggel való építése, illetve újraépítése.
4. A zöldnövényzet, illetve a fák rendezése, esetleges célszerű cseréje, telepítése. Telepítés esetén célszerű a fák öntözőcsővel való telepítése.

Az utcák északi és nyugati oldalán lévő magáningatlanok esetében más feladatok vannak.

Ennek oka az, hogy nagyon erősek a besugárzó és a hőhatások, ami miatt nagy a magáningatlanok előtti terület vízhiánya is. A ritka, de nagyon heves esők ezen az oldalon sokkal kisebb mértékben károsítják a járdát akkor is, ha erre kerül a csapadékvíz az ereszekből és az udvarokból - ami természetesen itt sem jó megoldás.

Ezek az oldalakon különösen fontos cél az, hogy minél több csapadék kerüljön visszatartásra és visszaszikkasztásra a talajba. Összességében a legfontosabb teendők a következők:

1. Mindenképpen szükséges a csatornák, illetve árkok olyan kialakítása, amely a fenti funkciót biztosítani tudja. Legjobb az, ha az árkok burkolatlanok (szintjelző 1 m-es burkolat-elemek elhelyezése célszerű a kapubejárók két oldalán). Burkolt árok esetében azok a megoldások javasolhatóak, amiket korábban javasoltunk. Zárt csatornák esetében szükséges ezek felett olyan szikkasztó - és parkosított - felület kiépítése, amelybe kiáradhat a nagy csapadékok vize a víznyelőkön keresztül.
2. Az átalakított víznyelők aknáiba kell bekötni a magáningatlanok tető ereszeinek és udvari kifolyóinak csöveit, a járdák alatt - természetesen tisztító idommal.
3. Ezzel együtt célszerű a járdák rekonstrukcióját végrehajtani, amennyiben az szükséges.

4. A "zöldítés" illetve a fásítás ezeken az oldalakon a következőket kívánja meg:

- Célszerű annak mérlegelése, hogy sövényt telepítsünk-e az útszél és a csapadék árok közé. Amennyiben zárt csatorna feletti kimélyítés történt, akár a kimélyítésbe is telepíthető a sövény.
- Fontos minden füvesíthető felület beültetése.
- A járda mellé - attól megfelelő távolságra - fasor telepítése szükséges. Ennek lehetséges fajtáit meghatározzák a konkrét adottságok és tűrőképesség. Az adottságok között figyelembe kell venni a talajt, a közműveket - a légvezetékeseket is - és a helyigényt. Ez utóbbit azért is, mert célszerű földlabdával telepíteni, öntözőcsővel és lehetőleg ősszel.
- A növényeket igen gondosan kell ápolni mindaddig, amíg meg nem teremtik maguknak a saját kis mikroklímájukat. Ezt követően elsősorban arra kell figyelni, hogy hóhullámok idején ki ne száradjanak.

Így lesz az utca mindkét oldala mind funkcionálisan, mind pedig esztétikailag megfelelő, az ott élők számára élhető és tetszetős.

Összegzés

A csapadékvízgyűjtő-rendszer a településfejlesztés klímaadaptációs beavatkozásának egyik fő célterülete lehet, amihez célszerű hozzákapcsolni a zöldfelületek kezelését érintő beavatkozásokat fejlesztéseket is. A települési döntéshozókkal fel kell ismertetni, hogy a csapadékvíz-gyűjtő rendszer és a kapcsolódó, kapcsolható zöld felületek és területek a település jövőképességének, élhetőségének fontos elemei. A települések közötti versenyben történő minél jobb pozíció elérése érdekében ezeknek nem pusztán a megtartása, de klímaadaptációs célú felhasználása, fejlesztése is szükséges.

A lakosság tudatában még nincs jelen, hogy hozzájárulhatnak helyi szinten (is) a klímaváltozáshoz kapcsolható helyi hatások ellensúlyozásához a *saját anyagi érdeklükéből* fakadóan is. A helyi közösséggel fel kell ismertetni a magántelkekben és közterületi zöldfelületekben és területekben rejlő klímavédelmi értékeket, amelyeknek

együttal a lakó- vagy telephely értékét és élhetőségét növelő jelentősége is van. Ebben meghatározó szerepe lehet a helyi, példamutató projektek széleskörű nyilvánosságának, a jó gyakorlatok, ismeretek elérhetőségének és érthető kommunikációjának.

A különböző kitétséggű utcaoldalak közötti különbség már jelenleg is észrevehető. Ezt mind a házfrontok kialakításában, mind a ház előtti területek kialakításában és kezelésében figyelembe kellene venni. Például a zöld felület kialakítása során nem mindegy, hogy tuja, vagy a klímaadaptációs céloknak megfelelőbb zöld növényzet kerül telepítésre. A települési csapadékvíz-gazdálkodásban szerepet játszó hálózatok klímaadaptációs célú újragondolásának fontos eleme a szikkasztófunkció és tárolókapacitás megőrzése, illetve olyan zöld felületek kialakítása (pl. Tápéi-főcsatorna környezete), amelyek alkalmasak az időszakos nagyobb csapadékok ideiglenes fogadására, rövid ideig történő tárolására és elszikkasztására. Ilyen szempontból potenciállal rendelkeznek a magáningatlanoknak az utcáról nehezen, vagy nem láttható belső részei is.

A kiválasztott mintaterület alkalmas arra, hogy az eddigi lakossági megoldásokat felmérve adatokat szerezzünk a különböző utcaoldalak kialakulásának okairól és módjairól. Vizsgálatra méltó kérdés, hogy a kialakult struktúra létrejöttében a lakosság tudatos magatartása vagy a pusztán véletlen játszott meghatározó szerepet. A magánkezelésű területek mellett vizsgálandó téma még a közterületek klímaadaptációs célú kialakítása.

Irodalom

- Antal Z. L. 2013: A helyi szintű cselekvés és az ökotudatos társadalmi normák kialakulásának lehetőségei. *Hadtudomány: A magyar hadtudományi társaság folyóirata*, 23(különszám), 221-233.
- Baranyai N. - Varjú V. 2017: A klímaváltozással kapcsolatos attitűdök területi sajátosságai. *Területi Statisztika* 57(2), 160-182.
- Bell, S. 1999: *The Aesthetics of the Landscape*. In: Bell, Simon (ed.) 1999. *Landscape*. E & Spon 63-96.
- Bende, Cs. - Nagy, Gy. 2016: *Közösségi kertek Szegeden: Empirikus vizsgálatok és esettanulmányok*. *Földrajzi közlemények*, 140(1). 55-72.
- Budai A. 2004: *Környezetesztétika, elmélet és gyakorlat*. - Építésügyi Tájékoztatási Központ Kft. Budapest. 120 p.

- Buzás K. 2015: **Települési csapadékvíz-gazdálkodási útmutató**. VGT. BME, Vízi Közmű és Környezetmérnöki Tanszék. p. 32. (Letöltés: 2022.06.26.)
- Balatonyi L. - Reich Gy. - Jancsó B. - Nagy Zs. - Buzás K. - Tóth L. 2021: **Fenntartható települési vízgazdálkodás, jövőkép a települések részére**. Belügyi Szemle: A Belügyminisztérium Szakmai Tudományos Folyóirata 69(12). 2189-2207. (Letöltés: 2022.06.26.)
- Csibra I. 1975: **Esztétikai alapfogalmak**. - Tankönyvkiadó. Budapest. 274 p.
- Harnos L. 2012: **A fenntarthatóság mérése a városfejlesztésben**. In: Nyugat-magyarországi Egyetem Közgazdaságtudományi Kar Tehetség és kreativitás a tudományban. Tanulmánykötet. Nyugat-magyarországi Egyetem Közgazdaságtudományi Kar, Sopron, pp. 430-448. (Letöltés: 2022.02.01.)
- Kiss E. 2006: **A hazai klíma-alkalmazkodás tudatosítása**. INCO 12. (Letöltés: 2022.02.01.)
- József. A. 1983: **Minden verse és versfordítása**. Szépirodalmi Könyvkiadó. Budapest, 636 p.
- József D. 1986: **Az épített környezet esztétikai értékei (az információesztétika építészeti alkalmazása)**. Építés - Építészettudomány, 1-2; 427-451
- Karancsi Z. - Hornyaák S. - Horváth G. 2012: **Vizuális konfliktusok térképezése egy nagyvárosban**. In: Győri F. (szerk.): **A tudás szolgálatában: földrajzi tanulmányok Pál Ágnes tiszteletére**. Egyesület Közép-Európa Kutatására, Szeged, 299-312.
- Karancsi Z. - Hornyaák S. - Horváth G. 2013: **Az első benyomás, avagy városképelemzés egy nagyváros peremén**. In: Frisnyák S.- Gál A. (szerk.): **Kárpát-medence: természet, társadalom, gazdaság**. Nyíregyházi Főiskola Turizmus és Földrajztudományi Intézet - Bocskai István Gimnázium, Nyíregyháza-Szerencs. 305-318.
- Karancsi Z. - Hornyaák S. - Oláh F. - Szalma E. - Horváth G. 2016: **Új típusú turisztikai térképezés egy nagyvárosban: Turizmus 2.0 Szegeden**. Területfejlesztés és Innováció 10(3), 30-38.
- Karancsi Z. - Hornyaák S. - Korom A. - Szalma E. - Oláh F. - Horváth G. 2017: **Környezetesztétikai értékelés egy nagyvárosban**. In: Blanka V. - Ladányi Zs. (szerk.) **Interdiszciplinális táj kutatás a XXI. században**. SZTE Földrajzi és Földtudományi Intézet, Szeged, 305-318.
- Karancsi Z. - Hornyaák S. - Korom A. - Szalma E. - Oláh F. - Horváth G. 2020: **Lakótelepek esztétikai értékelésének kísérlete szegedi mintaterületek alapján**. Földrajzi Közlemények. 144(3), 311-332.
- Láng I. - Csete L. - Jolánkai M. (szerk). 2007: **A globális klímaváltozás: Hazai hatások és válaszok**. A VAHA-VA jelentés. Szaktudás Kiadó Ház, Budapest.
- Pap Á. (szerk.) 2017: **Szeged. Településképi Arculati Kézikönyv**. - Szeged.
- Szerdahelyi I. (szerk.) 1972: **Esztétikai Kislexikon** - Kosuth. Budapest.
- Taksz L. (szerk) 2018: **Módszertani útmutató városi klímastratégiák kidolgozásához**. KBTSZ - MBFSZ NAK-FO, Budapest. (Letöltés: 2022.02.01.)
- Vitányi I. 1971: **A zenei szépség című könyve**. Zeneműkiadó, Budapest.
- VIZITERV ENVIRON Kft. 2019: **Az aszálykockázat kezelése és a klímaalkalmazkodási képesség javítására irányuló intézkedések meghatározása**. A víz keletirányelv előírásai szerinti állapotértékelések, elemzések, vizsgálatok, valamint a vízgyűjtő-gazdálkodási tervek második felülvizsgálata és korszerűsítése. KEHOP-1.1.0-15-2016-00008. pp. 8-9.
- Zrinszky L. 2001. **Az esztétikai nevelésről**. Új pedagógiai Szemle, 51(12), 11-21.

Alkalmazott jogszabályok

- 1/1986. (II. 21.) ÉVM-EüM együttes rendelet A köztisztasággal és a települési szilárd hulladékkal összefüggő tevékenységről
1995. évi LVII. Törvény a vízgazdálkodásról
2011. évi CCIX. törvény a vízközmű szolgáltatásról
2012. évi CVI. törvény egyes víziközmű-szolgáltatással kapcsolatos törvények módosításáról
- 19/2015. (V.14.) Kgy. rendelet Szeged Megyei Jogú Város Építési Szabályzatáról (SZÉSZ)
- 27/2016. (XI.16.) önkormányzati rendelete a Szeged Megyei Jogú Város Önkormányzata
- Közgyűlésének, a közösségi együttélés alapvető szabályairól (Egységes szerkezetben)
- 30/2017. (IX.27.) önkormányzati rendelete Szeged Megyei Jogú Város Önkormányzata
- Közgyűlésének Szeged Megyei Jogú Város településképi védelméről

2019. évi CXIII. törvény az öntözéses gazdálkodásról

Fejlesztési dokumentumok és egyéb források

Magyar L. - Pej Zs. - Sáfian F. 2018: [Szeged Fenntartható Energia- és Klímaakció terve \(SECAP\)](#), (Letöltés: 2022.06.26.)

Magyar L. - Pej Zs. 2020: [Szeged Klímastratégiája](#). (Szeged MJ Város Közgyűlése 2021. május 25-én hozott 443/2021. (V.25) számú határozatával jóváhagyta). (Letöltés: 2022.06.26.)

[Magyarország Vízyűjtő-gazdálkodási terve \(VGT\)](#). (Letöltés: 2022.06.26.)

[Nemzeti Aszálystratégia \(NAS\) vitaanyaga](#). (Letöltés: 2022.06.26.)

[Nemzeti Vízstratégia \(NVS\)](#). (Letöltés: 2022.06.26.)

[Nemzeti éghajlati stratégia \(NÉS-2\) 2018](#). (Letöltés: 2022.02.01.)

[Szeged Településképi Arculati Kézikönyv](#). (Letöltés: 2022.06.26.)

[Szeged MJV Integrált Településfejlesztési Stratégiája 2017](#). (Letöltés: 2022.06.26.)

[Szeged Megyei Jogú Város Településfejlesztési Konceptiója 2014](#). (Letöltés: 2022.06.26.)

[Víz-keretirányelv \(VKI\)](#). (Letöltés: 2022.06.26.)

ZIFFA 2016: [Módszertani útmutató a zöld infrastruktúra fejlesztési és fenntartási akcióterv készítéséhez 1.0](#). Miniszterelnökség, Építészeti és Építésügyi Helyettes Államtitkárság, Területrendezési és Településügyi Főosztálya. (Letöltés: 2022.02.01.)

<http://www.urban-prex.org/>

<http://www.geo.u-szeged.hu/wateratrisk/?q=en/intro>

Szubkulturális térhasználat Pécsen

TILL DÁVID BOTOND

Absztrakt

A kutatás a szubkulturák városi térre gyakorolt hatását hivatott feltárni, pécsi példákra támaszkodva. Központi szerepet képvisel a vizsgált csoportok térhasználatának mentális térképekkel történő modellezése, valamint a város liminális tereinek felderítése során érzékelhető, azokban megvalósuló konfliktusok hátterének vizsgálata, illetve azok értelmezése, melynek felderítésében egy lakossági kérdőív volt segítségemre. Munkám elsődleges célja a szubkulturák, csoportosulások előfordulásának megjelenítése a városi térben, arra gyakorolt hatásuk bizonyítása, valamint egymás közötti viszonyrendszerük ismertetése. A kutatás eredményeinek tudományos jelentősége a kreatív településfejlesztési gyakorlatokban hasznosulhat, külföldi példákra hivatkozva új mintát szolgáltat a kulturális programok jövőbeli változásainak eszközöléséhez.

Kulcsszavak: *szubkulturák, kreatív osztály, kulturális gazdaság, térhasználat*

Bevezetés

Pécs városa tökéletesen bemutatja, hogy miképp néz ki egy kulturális főváros Európában. Történelmi múltja és fekvése egyszerre teszik a települést kulturális olvasztótégellyé, ugyanakkor színes megjelenéséhez a zene és az underground kultúra is nagyban hozzájárul. Jelen időszakban elmondható, hogy a tudatosan épített, pozitív városimázs kulcselemei kulturális eredetűek, köztük olyanok, mint a Fény Fesztivál, illetve az ország legnagyobb underground rendezvénye, a Made In Pécs fesztivál. Ezen programok alulról építkező háttérrel rendelkeznek, amelyhez egyenes ágon kapcsolódik a kreatív osztály és a szubkulturális tevékenység. Kutatásom során az utóbbira kerül hangsúly, különös tekintettel a térhasználat, illetve a térfoglalás városösszetételben történő modellezésére népszerű csomópontokon keresztül.

A kutatás célja

Munkám legfőbb célkitűzése a kreatív osztály helyi jelenlétének bizonyítása, valamint tevékenysége relevanciájának igazolása, mellyel párhuzamosan korábbi kutatási eredményeimre hivatkozva a szubkulturák is aktív résztvevőként jelennek meg egy város társadalmában. Központi kérdés a térhasználati trendek feltárása ezen

csoportok esetében, illetve annak viszonya a többségi társadalmi normákkal. Összeegyeztethető-e az underground és a magas hozzáadott értékkel bíró szolgáltatásokra építő kreatív városfejlesztési módszertan?

A téma fontos részét képezi a szubkulturák közötti konfliktusok bemutatása, azok térbeli modellezése, melynek nyomán érzékelhetővé válnak a társadalom rejtőzködő szereplői, illetve kirajzolódnak azok a csomópontok is, ahol tevékenységük leginkább szembetűnő.

A kutatás módszertani háttere

Munkám fontosabb módszertani megoldása Pécs szubkulturáira irányul, így az adott közösségek bevonása elkerülhetetlen a munka sikerének szempontjából. Ennek érdekében lakossági kérdőív készült, száz példányban, amelyek 2022/23 telén kerültek kitöltésre Pécs azon helyszínein, melyekre leginkább igaz a 'szubkulturális csomópont' kifejezés, kizárólag személyes megkérdezés útján. Ennek segítségével képet kaphatunk a szubkulturákhoz tartozók demográfiai adatairól, (úgy mint: nemi identitásuk, életkoruk, családi állapotuk, iskolai végzettségük), szubkulturális identitásáról, szórakozási szokásairól, térhasználatáról és egyéb tevékenységeiről, valamint megismerhetjük a különböző csoportokhoz tar-

tozók viszonyrendszerét, így fény derülhet olyan társadalmi konfliktusokra is a városban, amelyek eddig rejtve maradhattak.

A kérdőív mellett külön nagy hangsúly kerül a különböző csoportok térhasználatának megismerésére. Ennek feltérképezéséhez a kutatás által lehatárolt területen kerülnek feltárássra csomópontok, a kérdőívet kitöltők mentális térképeinek felhasználásával. Az így kapott eredményeket felhasználva kirajzolódnak a vizsgálatra érdemes helyszínek, ahol a továbbiakban felmérésre kerülnek a különböző graffitik és street artok, melyek szubkulturális tevékenységekhez kapcsolódhatnak. Ezekről részletes fotódokumentáció készült, valamint elemzésük alább kifejtésre kerül a különböző csoportok térhasználatát és csomópontjait bemutató bekezdésekben.

A kérdőív a fentiek mellett kitér a kitöltők véleményére a pécsi rendezvényekre vonatkozólag, hogy feltérképezze a fiatalabb generációk meglátásait Pécs imázsépítő (branding) tevékenységéről, ezáltal vélhetően új irányokat emelve kilátásba.

A szubkulturák és liminális terek

A Nyugat-Európában mára közismertté vált, városfejlesztéssel szimbiózisban élő szubkulturális tevékenységgel léptékét tekintve más arányban, ugyanakkor Magyarországon, Pécsen is találkozhatunk. Noha a késő '70-es és a '80-as évek hangulata nem jelentett feltétlenül kedvező táptalajt az általam kutatott stílusorientált csoportoknak, az ellenkulturális hangvételű stílusorientált szubkulturák Magyarországon is megjelentek és részben a korabeli médiának köszönhetően (adott esetben annak szándékaival szemben) népszerűvé váltak az országban. Kezdeti stádiumban Budapesten, majd a későbbiekben nagyobb városokban is felütötte a fejét az úgynevezett „szennyhullám” (Gulyás Márton, 2020).

Az általam vizsgált szubkulturák jellegzetes térhasználatát kialakulásuk helyszíneinek bemutatásával szemléltetem. Ezen terek alakulását elsősorban az ott élő lakosság társadalmi, valamint a gazdasági helyzet határozza meg. A csoportok kialakulásában nagy szerepet játszik az ifjúság, valamint az elé támasztott nehézségek, elvárások (Cohen, 1969). A jelen kutatásban használatos definíciók (Albert és Stanley Cohen) összhangban állnak a kor hangadó művészeinek visszaemlékezéseivel, beszélőivel. A helyzetfeltárás során egyszerre fellelhetőek

a szükséges körülmények, melyek a szubkulturák kialakulásához vezetnek, mint például a nehéz élethelyzet, bűnözés, és a magas kulturális tőkével rendelkező, saját hangját a megpróbáltatások közepette megfelelő ifjúság, illetve a liminális tér.

A liminalitás fogalma több szempontból is megközelíthető. Kutatásomban elsősorban nem a pszichológiai definíciót, hanem a térben értelmezendő, helyekre, helyszínekre vonatkozó definícióra hagyatkozom, melyet Lauren Langman, Katie Cangemi és Galina Gornostaeva használnak tanulmányaikban. A liminalitás fogalma a két állandó állapot közötti átmenetet jelenti, amely miképp az egyéni, mint önálló szubjektumon belül is értelmezhető, környezetében is értelmet nyer (Langman - Cangemi, 2003). A városi térben ide sorolhatjuk többek között a barnamezős területeket, melyek kihasználatlanságukból fakadóan esetleges jelentésüket, jelentőségüket kisebb csoportoktól, szubkulturáktól kapják. Ezen jelentés meglátásaim szerint nem értelmezhető időbeli helyiértéken, hiszen a többségi társadalom számára az adott pillanatban, vagy időszakban nem elérhető a helyszín, vagy annak rendeltetésszerű használata (például közparkok).

A többségi társadalom tehát Schrödinger macskájaként viszonyul adott pillanatban az adott térszegmenshez, mivel nem használja azt, markánsan fogalmazva nem is létezik számára feltétlenül, vagy nemes egyszerűséggel kívül esik az életterén. A helyszínek, helyek átmeneti állapota azonban jó lehetőséget biztosít bizonyos csoportok önkifejezésére, amely globális jelenség, mind Camden Town, mind Pécs példáján keresztül értelmezhető, a kettő között léptékbeli különbségeket tapasztalhatunk csupán.

Pécs, a kreatív város

A kreatív város koncepciója tehát több oldalról vizsgálva is értelmezhető, avagy illethető kritikával. Maga a településfejlesztési struktúra számos hibával rendelkezik, ugyanakkor a város életében nagy szerepet vállaló, magas kulturális tőkével rendelkező mikroközösségekben magas potenciál leledzik (Morgan - Ren, 2012), melyet kihasználva Bourdieu értelmezésével megközelítve különválasztható a profitorientált neoliberalis városfejlesztési politika a valóban kreatív és hasznos struktúráktól (Bourdieu, 2008). Ezen folyamatra és jelenségre szolgál kiváló példaként a Made In Pécs fesztivál, amely az elmúlt években hatalmas sikereket elérve bebizonyította,

hogyan az alulról szerveződő rendezvények és programok is képesek nagy tömegeket megmozgatva egyedülálló módon hozzátenni a város arculatához.

„A tőke csak tőkét termel, minden más alkatrész vagy üzemanyag.” (Puzsér - Farkas, 2022) - Az idézet tökéletes felvezetésként szolgál a következő rész felvezetésére, ugyanis a korábbiakban Pierre Bourdieu és Neil Smith által vázolt problémák egytől egyig tetten érhetőek Pécs városának esetében is. A fejlesztési célkitűzések végrehajtása során megjelenő tőkéhez fűződő egyéni érdekek felbukkanása, mint arról a Smith-féle elméletben (Smith, 2002) is olvashatunk a neoliberális fejlesztési politika egyik ismérve, mely gátat szab a kreatív osztályban fel-lehető potenciál valódi hasznosulásának, s ellenkező, ezáltal kedvezőtlen irányba mozdítja a folyamatokat az általam vizsgált társadalmi szegmens szempontjából. A fejlesztések hardver oldalának aránytalan túlsúlya kirekesztő hatást gyakorolt a civil szférára, így a szubkultúrák egyetlen képviselői számos lehetőségtől estek el.

Szubkultúrák térfoglalása a liminális térben

A városi térben leggyakrabban a szubkultúrák alacsony hozzáadott értéket képviselő művei, sebtében készült feliratok és egyéb identitáserősítő jelzések tűnnek fel, melyek a csoportok közti viszonyrendszert mutatják be, rajtuk keresztül érzékelhető egyes csoportok rivalizálása, térért folytatott küzdelme. Tényleges összecsapások csak ritkán adódnak, olyan esetben, amikor a két csoport képviselői ugyanazon területen szórakoznak, ugyanakkor a terek liminalitását figyelembe véve ezek ideológiai, semmiképpen sem territoriális harcok. Az ilyen jellegű feladatokat kihelyezett matricák, és a falakra fűjt graffitik látják el, ezek reprezentálják az adott csoport jelenlétét a térben, figyelmet keltenek, valamint identitáserősítő szimbólumként funkcionálnak (Bourdieu, 1985). Bizonyos street artok a szubkulturális térben felfoghatóak egyfajta műemlékként is, ugyanis jelentést társítanak a helyhez, amely a városi térben liminálisnak tekinthető. Ilyen például Pécs belvárosában a Pécsi Est Café fölötti közlekedő rész, melyet az Ügyészség épülete választ el a Rákóczi úttól.

Maga a helyszín régóta funkcionál csomópontként, ez a kérdőívekre adott válaszokból is jól látszik, ugyanis arányaiban véve magas számban jelölték meg olyan idősebb (Jellemzően harmincadik évüket betöltött, vagy ahhoz közel járó) személyek, akik magukat valamely szubkul-



1. ábra: Anti-antifa, valamint white pride logó Pécsen.
Forrás: a szerző saját felvétele

túrához sorolták. A terület tehát köztudatban van, és leggyakrabban 'Kerház' névre hallgat a megkérdezettek körében. A következő képek 2022. novemberében készültek a helyszínen.

Sajnálatos módon egyes csoportok politikai nézetei nem egyszer vezettek szégyenletes eseményekhez a városban. 2021 során több ízben is előfordult, hogy pécsi illetőségű fiatalok egyetemi hallgatókat bántalmaztak, és két esetben, melyek országos szinten is elhíresültek, tettelegességgig fajultak a dolgok (Babos, 2021). A bántalmazás oka egy esetben a sértettek nemzeti hovatartozása, a másik esetben pedig szexuális identitása volt, melyek köztudottan válhatnak ki agressziót bizonyos szélsőjobboldali csoportokból.

Konkrét bizonyíték nem áll rendelkezésre az elkövetők szubkulturális hátterére vonatkozólag, ugyanakkor a helyszín, a történetek időpontja, valamint az erőszakos cselekmény „módszertana” egy az egyben követik a Pécsen is jelenlévő szélsőjobboldali, hungarista skinheadként értelmezhető csoport szokásait.

A pécsi kreatív osztály és annak csomópontjai

Pécsen az EKF kapcsán több kutatás is foglalkozott a város kulturális gazdaságával (Morvay et al 2020, Trócsányi 2011), illetve kifejezetten a városi kreatív osztállyal is (Keresnyeai 2015, Keresnyeai - Egedy, 2016). Ezen kutatások közös sajátossága, hogy a kérdés tárgyalásakor a szubkultúrák másodlagos, vagy semmilyen jelentőséget sem

kaptak, a fókusz inkább az értelmiségi csoportokon volt. Jelen kutatás ehhez képest igyekezett nézőpontot váltani, és a kérdőív segítségével felmérni a szubkulturális csoportok néhány attribútumát: a kérdések kiterjedtek a megkérdezettek (esetleges) szubkulturális hátterére, ilyen csoportokról alkotott véleményére és általánosságban véve a felmért csoport térhasználatára.

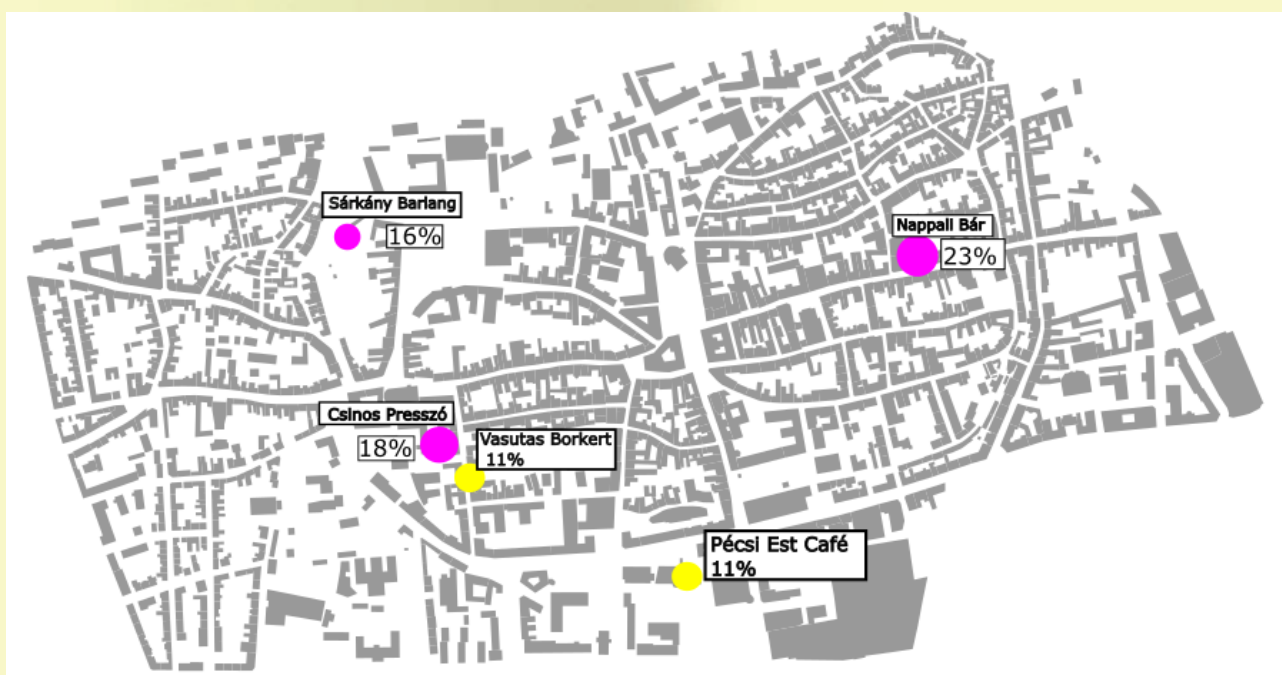
Mindenekelőtt elmondható, hogy kevesen vallották magukat valamely szubkultúra követőjének, ugyanakkor a válaszadók túlnyomó többsége ismerte a példának megadott csoportokat, jelentős részük tisztában is volt ezek ideológiai hátterével, így véleményt is képes volt megfogalmazni olyan formában, hogy mennyire szimpatizál az említett csoportokkal. A legnépesebb közösségeket a rocker, illetve a metalhead szubkultúrák adták, melyek valójában nem rendelkeznek ideológiai háttérrel, identitásuk sokkal inkább a közösen hallgatott zenei műfaj köré szövídik. A punk és a skinhead/bonehead szubkultúrák hagyományos szembenállására ugyanakkor az adatok alapján megvan az esély, hiszen nagyjából ugyanakkora követőtáborral rendelkeznek a városban. Itt gyakorlatilag a jobb és baloldali ideológiák szembehelyezkedése érhető tetten.

A megkérdezettek jelentős hányada vallotta magát hippinek, és a raszta életérzés követői is képviseltették magukat. Egyéb zenei, kor szerint posztmodern közösségek is léteznek, ezek közül globálisan a K-pop divatja híresült el leginkább, melynek az adatok szerint Pécsen is akadnak követői.

A legismertebb szubkultúrák a rocker mellett a punk, hippi és a skinhead voltak, a kevésbé ismertek közé pedig olyanok kerültek, melyek Magyarországon valójában nemigen vetették meg a lábukat. Ilyen volt például a mod és a bonehead, melyek közül az utóbbit inkább skinheadként ismerik az emberek, pedig valójában mindez a korábbiakban már taglalt helytelen narratíva eredménye.

Előzetes várakozásaim szerint az egyes csoportok, valamint maga a fiatal kreatív osztály térhasználatában fontos szerepet töltenek be a különböző vendéglátóipari egységek. Kutatásom során három helyszínt választottam ki, melyek a kitöltött kérdőívek alapján a legmagasabb arányban képviselik a helyi kreatív osztályt, elevenítik meg magukban annak értékrendjét. A helyszínt látogató közösségek érdekes megoszlást mutatnak, mely korábban megfogalmazott hipotéziseimmel is egybevág, ugyanakkor új kérdéseket is felvet, melyekre kutatásom nem tér ki. A választott helyszínek fényképes bemutatását szemügyre véve párhuzamba állítható a különböző alkotások minősége, hozzáadott értéke és a vendéglátóhelyet látogató közeg bizonyos demográfiai adatai, valamint társadalmi fejlettsége, érzékenysége.

Az alábbi térképen (2. ábra) a kutatáshoz készített kérdőív azon adatait használtam fel, amelyek a megkérdezett személyek kedvenc vendéglátóipari egységeire mutatnak rá. Tekintettel arra, hogy Pécs belvárosa vendéglátóhelyek szempontjából telítettnek mondható, ez az arány erősen megoszlik, csupán egy esetben talál-



2. ábra: A kérdőív alapján legnépszerűbb pécsi vendéglátóhelyek. Forrás: a szerző saját szerkesztése.

kozhattunk 20% feletti értékkel, amely a Nappali Bárhoz tartozik. Ennek alapján választottam ki a vizsgálandó helyszíneket.

A sárga ponttal jelölt helyszínek is széleskörben népszerűek, ugyanakkor kutatásom csak a három legnépszerűbb helyszínre terjed ki. Fontos megemlíteni, hogy a kérdőív egy másik kérdése a koncerteken történő részvételt mérte fel, amelyből tisztán látszik, hogy mind a Sárkány Barlang, mind a Nappali Bár előkelő helyen szerepelnek a népszerű koncerthelyszínek sorában a maguk 46, illetve 59 százalékával. Ezen a ponton megemlítendő, hogy ez a két helyszín oszlopos befogadóhelye a Made In Pécs fesztiválnak is, azaz minden év januárjában fellépési lehetőséget biztosítanak pécsi illetőségű zenekaroknak. A Csinos Presszó nem rendelkezik ilyen eseményekhez megfelelő technikai háttérrel, illetve kapacitással, ilyen formán kizorul a koncerthelyszínek közül. Mindazonáltal fontos csomópontja Pécs kulturális életének, ez a továbbiakban kerül bemutatásra. A vendéglátóhely a maga 18%-ot elért értékével ugyanakkor nem különben kimagasló a város éjszakai életében.

A kérdőívvel begyűjtött válaszokból jól látszik, hogy csupán néhány kivételtől eltekintve a megkérdezettek majdnem egyöntetűen a belvárosban található helyszíneket adták meg, ezek közül is a Ferencesek utcája, valamint a Király utca hoz kimagasló eredményeket, továbbá megkerülhetetlen még a Váradi Antal utca, amely többek között a Csinos Presszónak is otthont ad, és akár a belváros lélektani határaként is értelmezhető, ugyanis töle nyugat felé haladva már csak elszórtan találkozhatunk vendéglátóhelyekkel.

A kérdőív eredményeit számba véve azok a vendéglátóhelyek kerültek legtöbbször említésre, amelyek ezen három utca valamelyikén helyezkednek el. A Váradi Antal utcában három helyszín került megemlítésre, úgy mint: Csinos Presszó, Vasutas Borkert és Fröccsölde, valamint a Kijárat Bár. Ez utóbbi kettő közül a Csinos Presszót nem említve csupán a Vasutas Borkert és Fröccsölde lépte át az általam felállított 10%-os küszöbértéket.

Ferencesek utcáján több vendéglátóhely is található, ezek közül a Downtown Bár és a Balkán Bisztró jegyezte a legtöbb említést a kérdőívben, ugyanakkor a kérdezettek a Kisülés Kávéműhelyt és a LYR Speciality Coffee and Food konyháját is megemlítették, mint kedvenc egységüket. Leszögezendő, hogy utóbbiak jóval magasabb presztízsű vendégkörrel számolnak, mint a korábban említettek, ez már a szolgáltatások hozzáadott értékében és azok árán

is meglátszanak. Ez alól a Downtown Bár képez egyedüli kivételt, amely a kérdőív adatai szerint nem lépte át a küszöbértéket, a Facebook követőszám összehasonlítását tekintve pedig 2022.12.21-én 2,2 ezer követővel rendelkezett, szemben például a Csinos Presszóval, amely közel tízezret számlál.



3. ábra: Street art a Váradi Antal utca 18. kapuján (A Csinos Presszó közelében). Forrás: a szerző saját felvétele

A tér liminalitási fokát tekintve jól látszik, a Ferencesek utcája központi elhelyezkedéséből kifolyólag nem tartozik a közértelemben vett liminális terek közé (ennek indikátora lehet a street artok hiánya) így az általam elsősorban vizsgált vendégkör jelentős része kizorul a területről. Az utcában található kávézók és bárak igyekeznek magas hozzáadott értékkel, valamint egyedülálló szolgáltatásokkal vendégeket bevonni, míg a Váradi Antal utca szórakozóhelyei egy „jól bejárattott” területen helyezkednek el, széles és állandó vendégkörrel, sokkal hosszabb ideje töretlenül működve, mint a környék más helyszínei.

A Király utca tekintetében vegyes benyomásaink támadhatnak, ugyanis a kreatív osztály által leginkább látogatott egységek és a legmagasabb presztízsű vendéglátóhelyek itt egyszerre megtalálhatóak. A kérdőívben elő-elő kerülnek olyan éttermek, mint például a Leszer Bárkonyha, a Nana és a Fötér Bistro & Bar, melyek jelenléte egészében beárazza a Király utca termékeit.

A terület Pécs városának arculatát hivatott megtestesíteni, magába foglalva ezzel a brand minden mondani valóját a turisták fontosságát és a kreativitást egyaránt. Elmondható, hogy a Király utca a Széchenyi tér felől nyugatra haladva jellemváltozáson megy keresztül, ugyanis a centrum tözsomszédságában csoportosulnak a turisták pénztárcájára szabott egységek, melyek magas presztízsű vendégkörükkel emelkednek ki a városi térből, ugyanakkor keleti irányba indulva, a centrumtól távolodva egyre erőteljesebbé válik a kreatív osztály hatása.



4. ábra: Nana Bistro & Bar a Király utca nyugati végén
Forrás: a szerző saját felvétele.

A dzsentrifikált Lower East Side-i imáztól az utcában haladva hamar elérkezünk a camdeni stílust idéző festményekkel és kulturálisrendezvényekkel operáló, színes, már-már bohémnak mondható városrészbe, mely többek között a kérdőív egyik leggyakrabban említett vendéglátóhelyének, a Nappali Bárnak is otthont ad.



5. ábra: Antifasiszta szimbólum a Felsőmalom és a Király utca keresztesződésénél a Szabadkikötőhöz közeledve.
Forrás: a szerző saját felvétele.

Ironikus módon a Király utca keleti végén található a Szabadkikötő, amely mind bárként, mind koncerthelyszínként is funkcionálva vendégkörével és rendezvényeivel tökéletes ellenlábasa az utca keleti oldalán található magas presztízsű szórakozóhelyeknek. Olyan zenekarok léptek már fel itt, mint például a Hétköznapi Csalódások, s ennek ténye hűen reprezentálja a kulturális normarendszerek szembenállását Pécs főutcájában.

Szubkultúrák tekintetében ugyanakkor a Szabadkikötő esetében csupán feltevésekre támaszkodhatunk,



6. ábra: Hétköznapi Csalódások koncert a Szabadkikötőben
Forrás: hetkoznapicsalodasok.hu

hiszen a vendéglátóhely a kérdőív alapján nem került be a legnépszerűbbek közé, így teljes mértékben a kutatás sem terjed ki rá. Megemlítendő, hogy a Made In Pécs fesztivál mellett számos egyéb zenei rendezvény is megszervezésre kerül itt, amelyek egytől egyig megtekinthetően a Szabadkikötő hivatalos YouTube csatornáján. Mindezen felvételeket áttekintve megállapítható, hogy a nagyrészt koncertekből álló éves rendezvénysorozat a kreatív osztály minden szegmensének, így az 'underclassnek' is lehetőséget biztosít a fellépésre, ennek köszönhetően érdekes mintázattal találkozhatunk a punk rocktól a hiphop előadókön keresztül egészen a technoig. Kívülről nézve is látható, hogy ezen rendezvényeken mindig az érintett közösség, szubkultúra képviselteti magát leghangsúlyosabban a nézőtéren, így a különböző csoportok által képviselt normarendszer a műsor függvényében alakul az este folyamán.

Nappali bár és Csinos presszó

A pécsi éjszaka és kulturális élet zászlóshajójaként elhíresült vendéglátóhely, a Nappali bár elsősorban rendezvényeivel írta be magát a kreatív osztály helyi történetébe. A városban egyedülálló arculatát helyi művészek munkáival kialakítva került az élvonalba, számos zenei programnak és egyéb szórakozási lehetőségnek otthont adva. A Made In Pécs fesztivál egyik legrégebbi helyszíneként az évente megrendezésre kerülő koncertsorozat mellett számos egyéb rendezvénnyel ad lehetőséget a pécsi kreatív osztály zenészeinek, hogy bemutatkozhassanak az éjszakai életben. Ilyen szervezésű többek között a MélyPécs rendezvénysorozat is, amely heti rendszerességgel léptet fel zenészeket a Nappali színpadán.



7. ábra: Lépcsőház a Nappaliban. Forrás: a szerző saját felvétele.

A kreatív osztály keze munkája a falakról köszön visza, melyet az alábbi fényképekkel mutatok be. Látható, hogy a vendéglátóhely közössége már- már szubkulturálként működve saját normarendszert állít fel a falakon belül, erre kiváló példa az ablakban állandó jelleggel kifüggesztett LGBTQ+ zászló, vagy a számos civil szervezettel közösen szervezett rendezvény, melyek legtöbbször a fenntarthatóság, a hátrányos helyzetű kisebbségek, vagy a nők helyzetének tematikáját célozzák, mutatják be az érdeklődőknek. Elmondható tehát, hogy a bárt elsősorban politikailag baloldalra soroló közösség látogatja, ugyanakkor ezáltal a forgalmas helyszín számos súrlódásra enged következtetni a helyi szubkulturák között, vagy legalábbis megosztónak bizonyul a pécsi éjszakai életben.



8. ábra: LGBTQ zászló az utcafronton (Nappali). Forrás: a szerző saját felvétele.

A szubkulturák jelenlétét a Nappali esetében a zenei vonal mutatja leginkább, vagyis annak közösségépítő ereje. Elmondható, hogy a vizsgált vendéglátóhelyek közül ez a helyszín rendelkezik művészeti szempontból a legmagasabb hozzáadott értékkel - bár ez a megállapítás szükségképpen szubjektív. Vendégkörét tekintve a fiatalok, vagy húsz évnél fiatalabbak alacsonyabb részaránya jellemzi, amely egyének szintjére bontva jellemzően kiforrott világlátásról ad tanúbizonyságot. Szubkulturális szempontból nézve ez a megállapítás elengedhetetlen, ugyanis így szűrhető le legegyszerűbben a tény, hogy a Nappali Bár esetében elsősorban nem a kreatív alsóosztályról beszélünk, hanem középosztályról. Ez számos tényezőt befolyásolhat a szubkulturákutatásban, megemlítve itt Galina Gornostaeva és Noel Campbell kutatását Camden Town esetében, melyből világosan kiderül, hogy a két osztály közötti legnagyobb különbség a hozzáadott értékben mutatkozik meg (Gornostaeva - Campbell, 2012).

Kutatásom második kiemelkedő eredménnyel (18%) rendelkező helyszíne a különösen fiatalok körében népszerű, hosszú múltra visszatekintő Csinos Presszó, amely különleges módon pusztán „általános” szolgáltatásaival tett szert vendégkörére. Rendezvények tekintetében elmarad a többi vendéglátóhelytől, zenei programok nem kerülnek megszervezésre. Szubkulturális szinten mindazonáltal híresnek mondható, az ingatlant végig járva számos csoport matricáival, festményeivel és egyéb felirataival találkozhatunk, ezek közül pedig a legjellegzetesebb talán az épület oldalfalán látható az 1956-ra emlékező festmény, amely minden bizonnyal kimeríti a street art kifejezés jelentését.



9. ábra: Street art a Csinos presszó falán. Forrás: a szerző saját felvétele.

Emellett persze még temérdek alkotást találhatunk az épületen belül, bár a fent láthatóhoz képest azok hozzáadott értéke jóval alacsonyabbnak látszik, többnyire leginkább a graffiti stílusát képviselik. Ezen munkák minősége és jellege véleményem szerint egyenes ágon kapcsolódik a fiatal vendégkörhöz, a fiatal, zömmel még gimnazista, vagy szakiskolás diákok szubkulturális hátterére mutatkozik meg általuk. A Csinos Presszó szubkulturák tekintetében változatos helyszínnek mondható, de a fiatalok magas aránya miatt ezek a mozgalmak nem tudnak kibontakozni, rendezvényeket szervezni, mint például a Nappali Bár esetében. Kacsuk Zoltán a Replika folyóiratban publikált cikkében is előkerül a probléma, mely szerint a szubkulturák folyamatosan megújuló társadalmi entitások, a különböző csoportok közösségét állandó fluktuáció jellemzi (Kacsuk, 2005). Véleményem szerint a húsz év alatti fiatalok esetében mindez hatványozottan igaz, emiatt találkozhatunk olyan esetekkel, melyekben tisztán tükröződik egyfajta szubkulturális 'identitás-zavar'. Kutatásom során számos olyan fiatallal volt szerencsém megismerkedni, többekkel a Csinos Presszóban, akik ugyan figyelemfelhívó célzattal magukon viselték egyes szubkulturák külső jegyeit, nyílt szembeszegülésnek szánva a társadalmi normarendszerrel, ugyanakkor ezzel párhuzamosan vajmi kevés ismerettel rendelkeztek az általuk elméletileg képviselt közösség saját normáival. Hasonló jelenségről a nemzetközi szakirodalom is beszámolt (Taylor, 1994). Úgy gondolom, hogy ugyanezen okból kifolyólag találkozhatunk rengeteg felirattal is a falakon, különösen a mosdóban, valamint az asztalokon.



10. ábra: A politikai identitás megjelenése szubkulturális szinten a Csinos Presszóban. Forrás: a szerző felvétele.

Ezeket a jelzéseket nem lehet street artként kezelni, céljuk egyértelműen a figyelemfelhívás és az identitás kinyilvánítása. Gyakran előkerülő elemek a humor, amely sokszor kapcsolódik az aktuálpolitikához, a futball, leg-

többször a PMFC rajongók matricáival találkozhatunk, különböző mozgalmi jelképek, jelentésük tekintetében teljesen véletlenszerűen szélsőjobbtól szélsőbalig, illetve népszerűek a genitáliák is, változatos formában ábrázolva. Ezek mellett sűrűn megjelennek a könnyűdrogokkal, illetve azok fogyasztásával kapcsolatba hozható egyszerűbb rajzok és matricák. Meglepetésemre az asztalokon találkoztam a kutatás egyik legérdekesebb feliratával, amelynek jelenléte többedszerre erősíti hipotézisemet, mely szerint Pécsen is léteznek konfliktusok szubkulturális szinten. A képen látható felirat vélhetően egy szélsőjobboldali csoport jelenlétéről tesz tanúbizonyságot, a készítő(k) pedig művével elhatárolódását igyekszik kifejezni, valamint saját politikai identitását is megjeleníti (10. ábra).

Összefoglalás

A szubkulturához tartozó fiatalok térhasználatának egyedi jegyei, szokásai érdekes mintázatot mutatnak a városi térben. Talán a kreatív városfejlesztés magyarországi gyakorlatainak következő nagy kérdése lehet, hogy ezen tevékenységeket miképp lehetséges a városimázs részeként kezelve, turisztikai attrakcióként a városok kulturális arculatába emelni anélkül, hogy annak alulról építkező, underground jellege átalakuljon, a creative underclass hozzáadott értéke inflálódjon, ugyanis mint az a fent olvasható bekezdésekből jól érzékelhető, a kultúra ezen megvalósulása mindenkor organikus, nem árusítható, kívülálló számára a „Nézd, de ne érintsd!” - elven fogyasztható. A késő '70-es évek szubkulturális forradalmának eredeti mondanivalói, társadalomformáló ereje és kulturális nóvuma a különböző csoportok globálisan ismertté válásával mára árucikké alakult, kuriózumnak nevezhető értékei elvesztek. Ezen okozatra és kutatásom eredményeire hivatkozva úgy gondolom a kreatív városfejlesztés módszereivel megőrizhetőek, megőrzendőek a város kreatív osztálya által teremtett lokális értékek és egyúttal megakadályozható azok terméké válása, így megelőzve elértéktelenedésüket.

Irodalom

Babos A. 2021: *Azért verhettek meg két orvost Pécsen, mert melegek - Egyiküket eszméletlenül rugdosták.* Szabad Pécs, június 28.

- Bourdieu, P. 1985: The social space and the genesis of groups. *Social Science Information*, 24(2), 195-220. <https://doi.org/10.1177/053901885024002001>
- Bourdieu, P. 2008: A szimbolikus tőke. In: *A társadalmi egyenlőtlenségek újratermelődése - Tanulmányok*. General Press, 272-287.
- Cohen, A. K. 1969: A szubkultúrák általános elmélete. In: Huszár T. - Sükösd M. (szerk.): *Ifjúságszociológia, Közgazdasági és Jogi Könyvkiadó*.
- Gornostaeva, G., - Campbell, N. 2012: The creative underclass in the production of place: example of Camden Town in London, UK. *Journal of Urban Affairs*, 34(2) 1-25.
- Gulyás M. 2020: **SZENNYHULLÁM - Magyar Punkmozaik**. dokumentumfilm-sorozat.
- Kacsuk Z. 2005: Szubkultúrák, poszt-szubkultúrák és neo-törzsek. *Replika*, 53, 91-110.
- Keresneyei, K. 2015: *A kreatív iparágak és a kreatív osztály helyzete Pécsen az elméleti és a regionális gazdasági elemzések tükrében* [PhD értekezés]. PTE KTK.
- Keresneyei, K., - Egedy, T. 2016: A pécsi kreatív osztály helyzetének értékelése statisztikai és empirikus kutatások alapján. *Tér és Társadalom*, 30(1), 57-78. <https://doi.org/10.17649/tet.30.1.2730>
- Langman, L., - Cangemi, K. 2003: *Globalization and the liminal: Transgression, identity and the urban primitive*. In: Clark, T. N. (ed.): *The City as an Entertainment Machine*. Emerald Group Publishing Limited, 141-176.
- Morgan, G., - Ren, X. 2012: The Creative Underclass: Culture, Subculture, and Urban Renewal. *Journal of Urban Affairs*, 34(2), 127-130. <https://doi.org/10.1111/j.1467-9906.2012.00606.x>
- Morvay, S. - Rechnitzer, J. - Fekete, D. 2020: Európa Kulturális Fővárosai Kelet-Közép-Európában. *Tér és Társadalom*, 34(1), 119-139. <https://doi.org/10.17649/tet.34.1.3147>
- Puzsér, R., - Farkas, A. M. 2022: *Apu azért iszik, mert te sírsz!* Holnap Kiadó, 264 p.
- Taylor, R. L. 1994: Subcultures and Countercultures. In: Asher (ed.): *The Encyclopedia of Language and Linguistics*, 8., Pergamon Press 4385-90
- Smith, N. 2002: New Globalism, New Urbanism: Gentrification as Global Urban Strategy. *Antipode*, 34, 427-450.
- Trócsányi, A. 2011: The spatial implications of urban renewal carried out by the ECC programs in Pécs. *Hungarian Geographical Bulletin*, 60(3), 261-284.